

Tervetuloa Kirkonkylänkosken yleissuunnitelman esittelytilaisuuteen

OHJELMA

17:30 Tilaisuuden avaus

- Ohjeita osallistumiseen
- WWF mukana hankkeessa

Kirkonkylän yleissuunnitelman esittely

- Lähtökohdat ja tavoitteet
- Yleissuunnitelmaluonnoksen esittely

Hankkeen eteneminen

Kysymyksiä ja keskustelua

19:00 Tilaisuus päättyy

RAMBOLL

Bright ideas.
Sustainable change.



Vantaa



Helsinki



Elinkeino-, liikenne- ja
ympäristökeskus



WWF



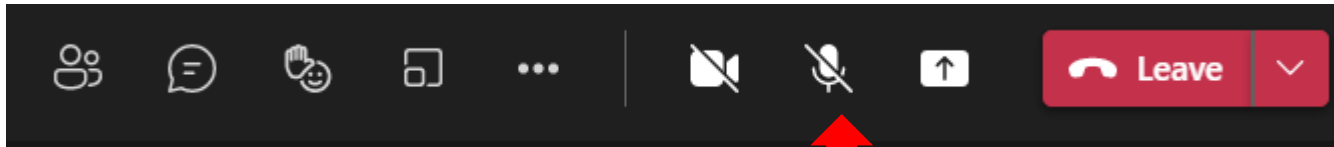
EUROOPAN MERI- JA KALATALOUSRAHASTO
SUOMEN TOIMINTAOHJELMA
2014-2020



Vastaa
kysymyksiin
osoitteessa
menti.com,
koodi:
45069771



Ohjeita osallistumiseen



- Pidäthän mikkisi mykistettynä, kunnes on kysymysosion vuoro
- Toivomme osallistujilta kommentteja ja kysymyksiä esitysten aikana **keskusteluikkunaan/chattiin**. Suunnittelijat ja kaupunkien edustajat vastaavat kysymyksiin chatissä esitysten aikana tai suullisesti esitysten jälkeen.
- Toivomme teiltä myös vastauksia kysymyksiimme – **avaa puhelimen tai tietokoneesi verkkoselaimella menti.com ja syötä koodi 45069771**. Kun olet vastannut kysymykseen, odota, että tulee seuraava kysymys.
- Tilaisuus nauhoitetaan ja se on katsottavissa 2 viikon ajan. Osallistujia ei ole mahdollista tunnistaa nauhoitteessa. Linkki tulee Vantaan ja Helsingin kaupunkien sivuille.
- Jos putoat pois puhelusta, kokeile liittyä uudestaan. Mikäli liittyminen ei onnistu, voit soittaa Annika Kettuselle, puh. 040 5867061

 Mentimeter

Please enter the code

123456

Submit

The code is found on the screen in front of you

Vastaa
kysymyksiin
osoitteessa
menti.com,
koodi:
45069771

Paikalla olevat suunnittelijat



Hanna Keskinen
Projektipäällikkö



Maria Hankala
Maisemasuunnittelija



Otso Lintinen
Kalastoasiantuntija



Annika Kettunen
Vuorovaikutus

Paikalla olevat Vantaan, Helsingin ja WWF:n edustajat

Ari Asikainen
Vantaan kaupunki

Markku Tiusanen
Vantaan kaupunki

Johanna Himberg
Helsingin kaupunki

Jenny Jyrkänkallio-Mikkola
WWF Suomi



WWF mukana hankkeessa

WWF Suomi

Sisävesivastaava

Jenny Jyrkänkallio-Mikkola

jenny.jyrkankallio-mikkola@wwf.fi

Vaelluskalamme ovat uhanalaisia

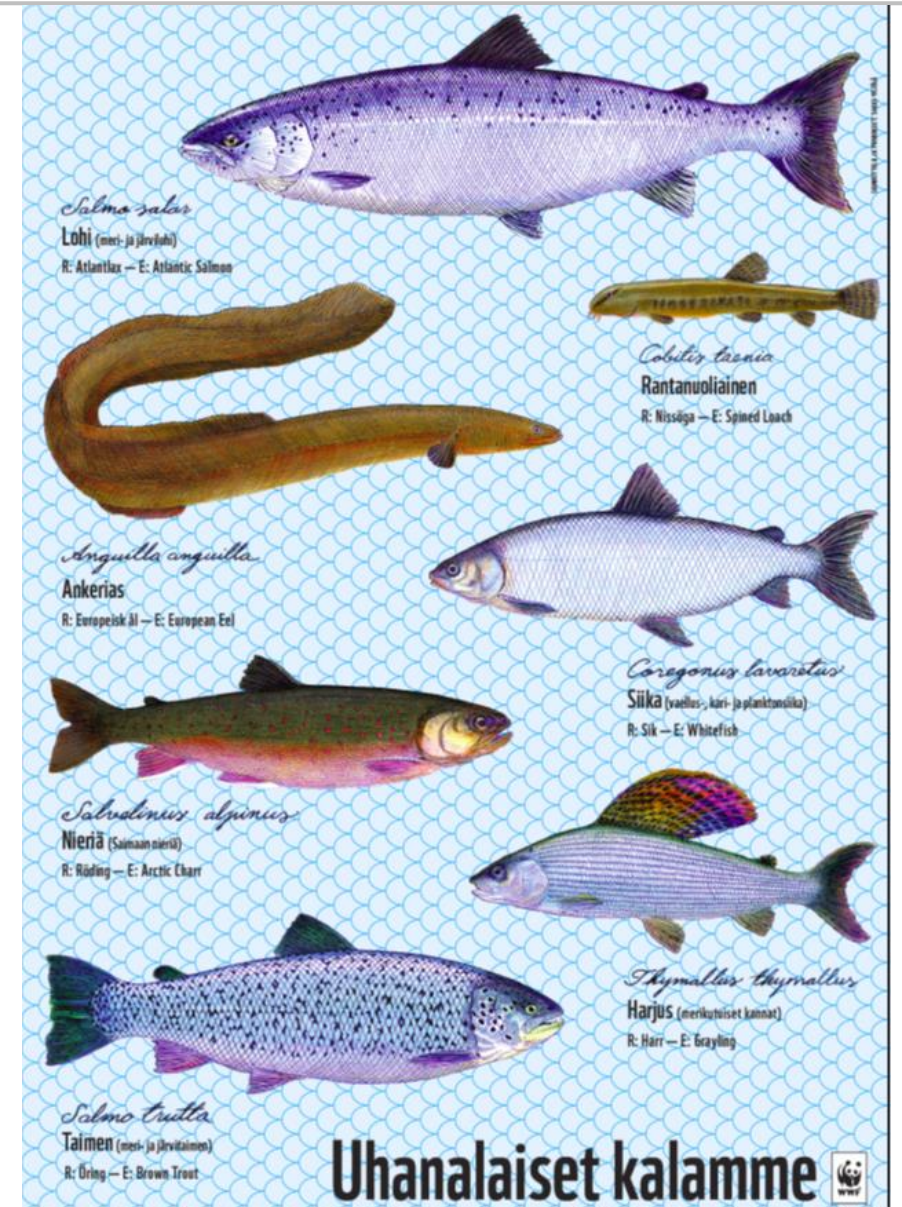


•**Äärimmäisen uhanalaisia:** järvilohi, Saimaan nieriä, meriharjus, ankerias

•**Erittäin uhanalaisia:** meritaimen, vaellussiika, Etelä-Suomen sisävesitaimen (67°00'N eteläpuolella)

•**Vaarantuneita:** lohi, planktonsiika, karisiika

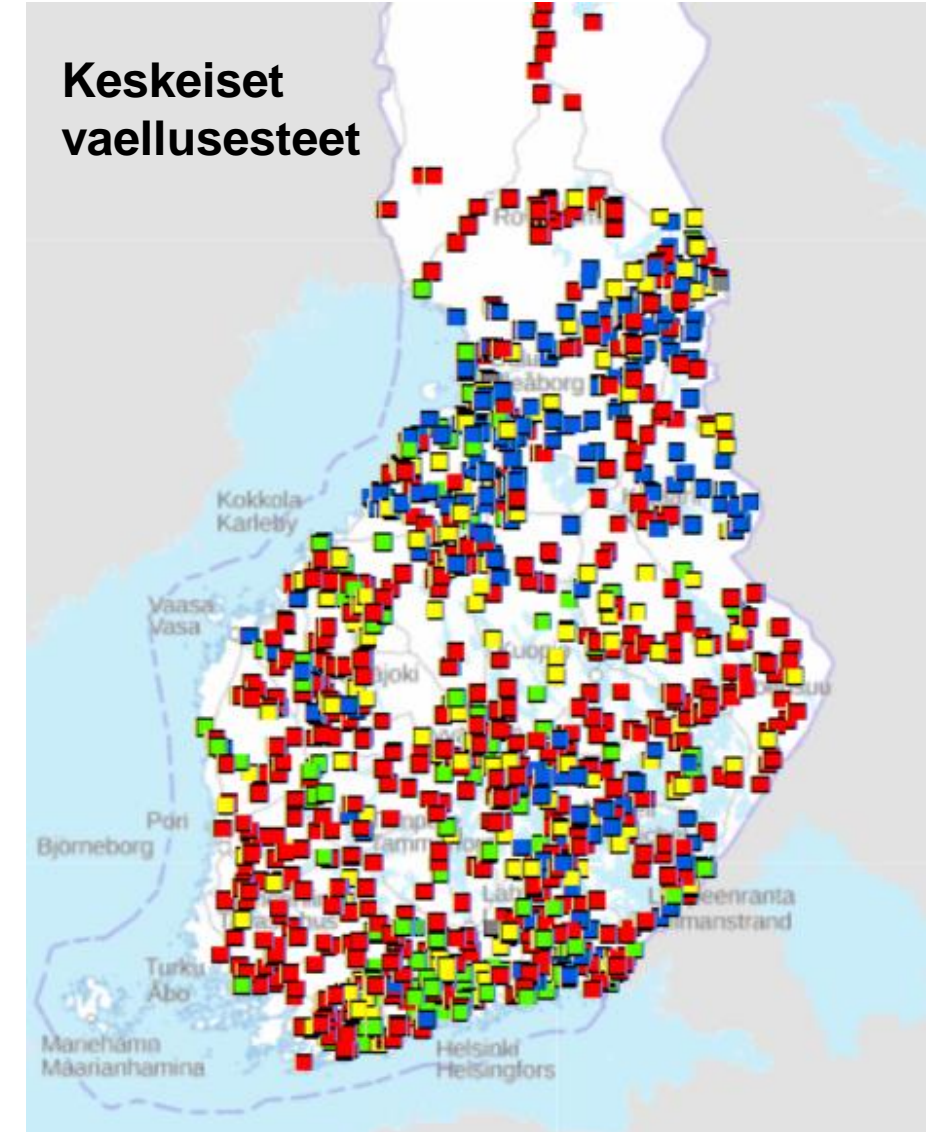
Padotut joet ja purot ovat suurin syy, miksi kaikki vaelluskalamme ovat uhanalaisia: kun pääsy elin- ja lisääntymisalueille estyy, kalojen luontainen elinkierto katkeaa.



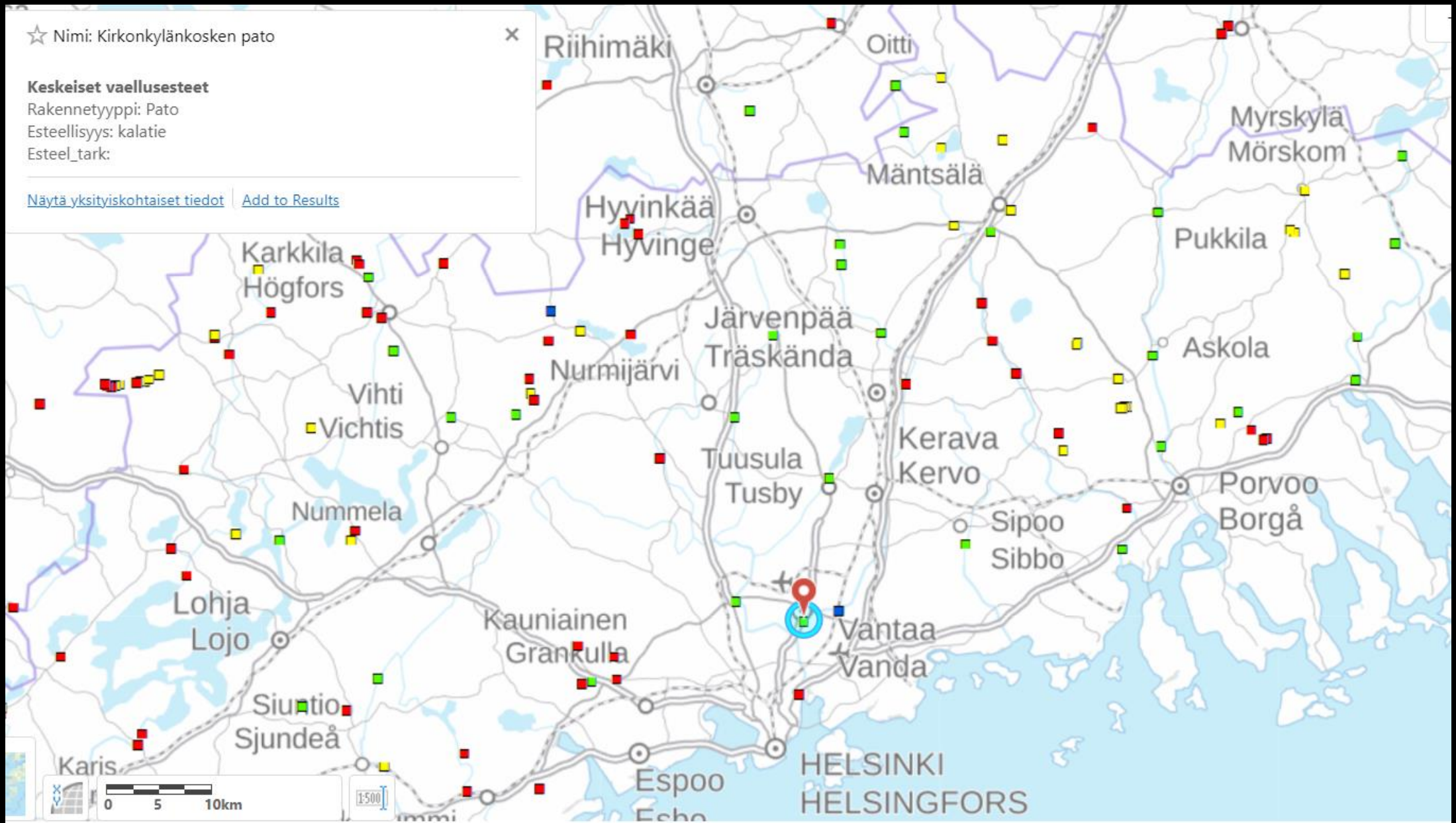
Vaellusesteet syynä vaelluskalojen ahdinkoon



Kuva: Petteri Hautamaa



SYKE, Vesikartta



Lähde: SYKE, vesikartta

**Vaellusesteinä toimivien patojen poistaminen /
ohittaminen tärkeää
n. 4000 käytöstä poistettua / turhaa
patorakennelmaa**



Photo: Petteri hautamaa / WWF



Photo: Elina Erkkilä / WWF

**30 000 vaellusesteinä toimivaa
tierumpua**



Photo: Manu Vihtonen / WWF

700 vesivoimalaa, joista 221 sähköverkossa



Photo: Kari Kosonen

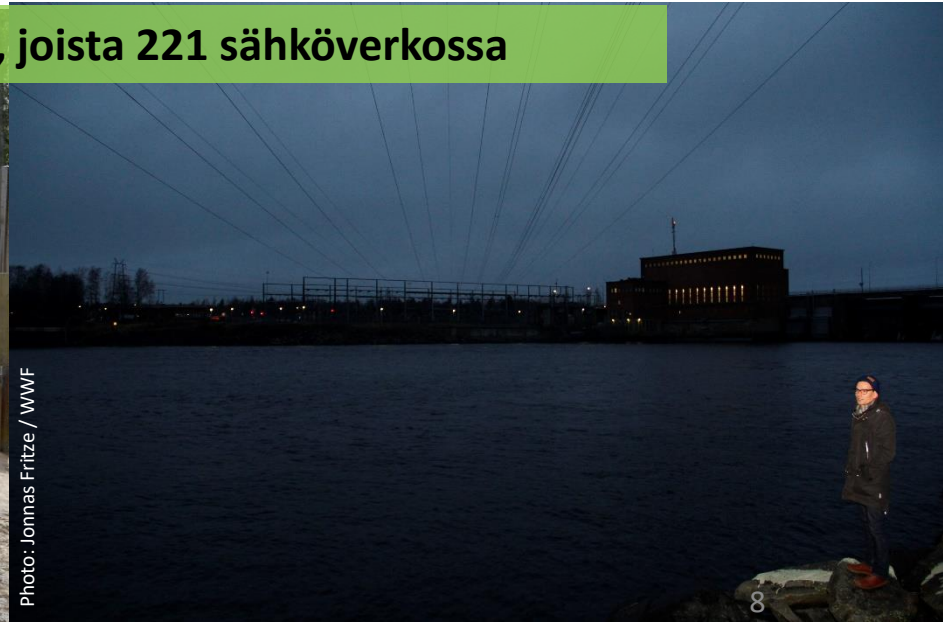


Photo: Jonnas Fritze / WWF

Upea esimerkki!



Kuva: Petteri Hautamaa

Kirkonkylänkosken padon purkaminen on merkittävä teko Vantaanjoen vaelluskalakantojen tilan parantamiseksi.

Vantaa ja Helsinki näyttävät hienoa esimerkkiä, miten kunnat voivat vaellusesteitä poistamalla parantaa uhanalaisten kalakantojen tilaa.



Suuri kiitos!

Kuva Petteri Hautamaa

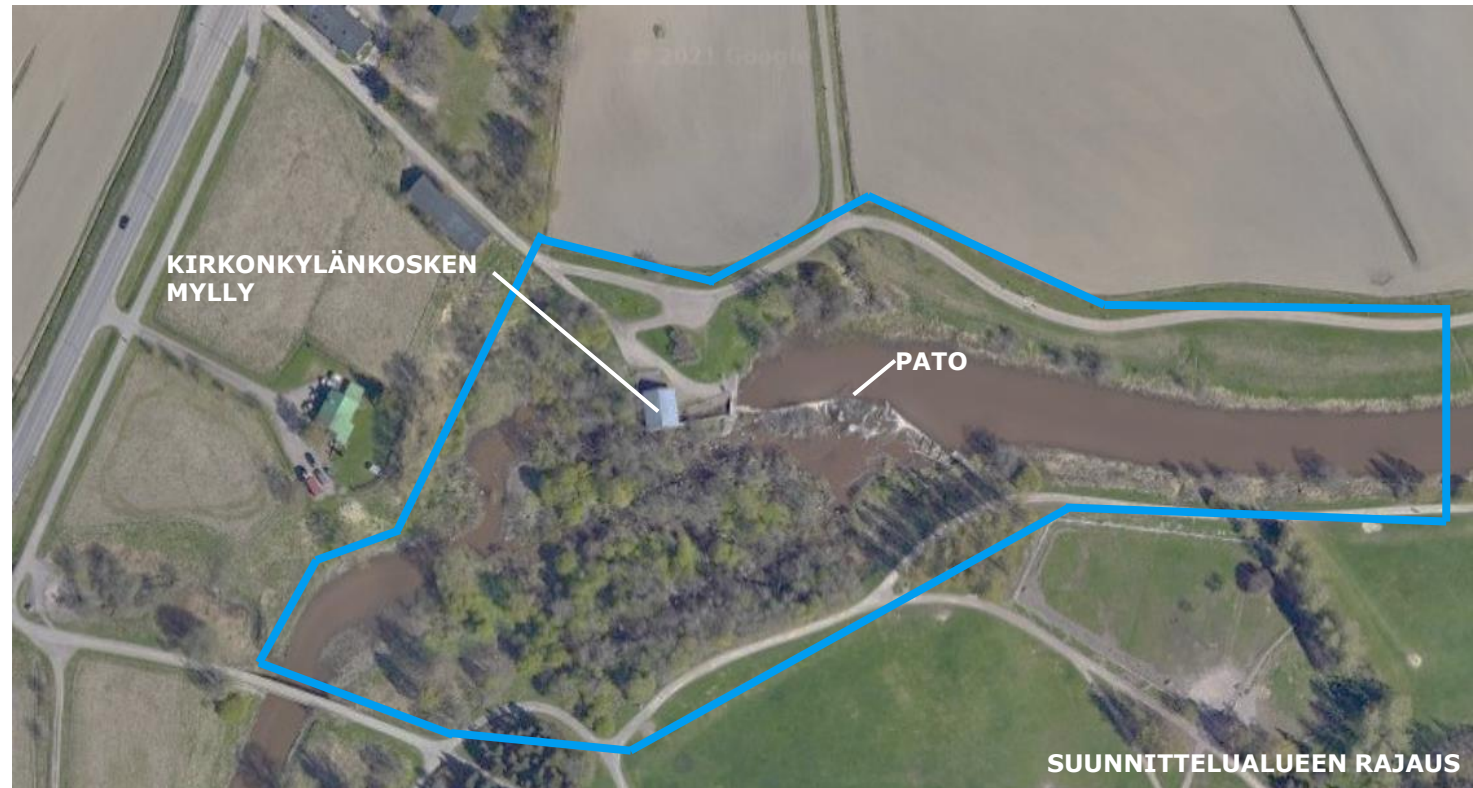
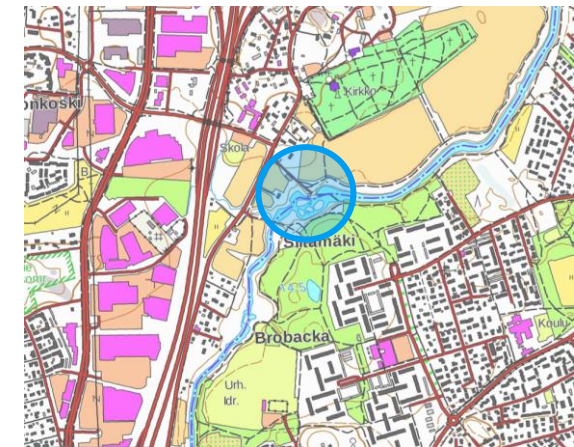
LÄHTÖKOHDAT JA TAVOITTEET

HANNA KESKINEN

Vastaa
kysymyksiin
osoitteessa
menti.com,
koodi:
45069771

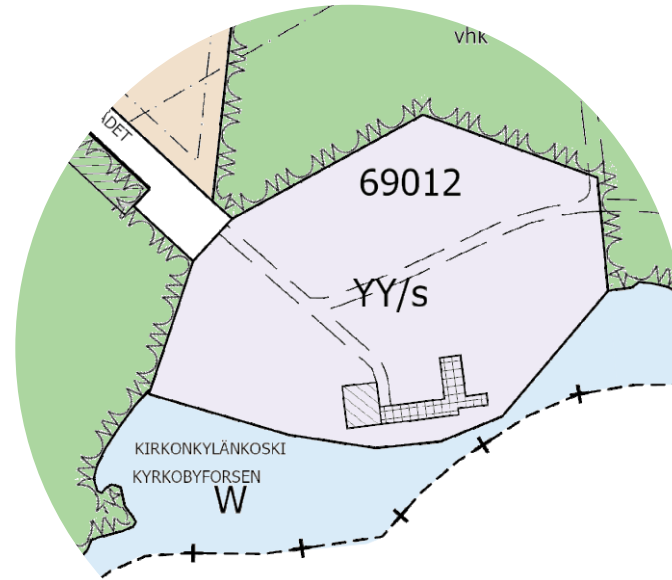
ALUEEN ESITTELY

- Kirkonkylänkoski sijaitsee Keravanjoessa. Kirkonkylänkosken pato sijoittuu puoliksi Vantaan ja puoliksi Helsingin kaupungin puolelle.
- Alueen pohjoispuolelle sijoittuu Helsingin pitäjän kirkonkylä ja eteläpuolelle Suutarilan kaupunginosa.
- Suunnittelualueella tarkastellaan laajasti toimenpiteiden vaikutusta Keravanjokeen, mutta toimenpiteet rajataan padon välittömään läheisyyteen sekä ranta-alueiden virkistyskäytön parantamiseen.



ASEMAKAAVA

- Alueella on voimassa oleva asemakaava.
- Vantaan puolella suunnittelualue kuuluu pääasiassa kulttuuritoimintaa palvelevien rakennusten korttelialueeseen.
 - Kirkonkylänkosken mylly on suojeltu rakennus.
 - Myllyyn liittyvä ränni, settipato välineistöineen sekä pieni osa patoa on suojeltu.
- Helsingin puolella ranta-alueet sekä saaret kuuluvat puistoalueeseen. Muita erillismääräyksiä ei ole.



YY/s

Kulttuuritoimintaa palvelevien rakennusten korttelialue, jolla ympäristö säilytetään.

YY/s -korttelia 69012 koskevia määräyksiä:

Korttelialueelle saa rakentaa myllyrakennuksessa tapahtuvan toiminnan edellyttämiä vaatimattomia huolto-rakennuksia/rakennelmia.

Uudisrakennuksen/-rakennelmien tai olemassaolevaan rakennukseen/rakennelmaan tehtävien muutosten sopeutumiseen kaupunkikuvaan on kiinnitettävä erityistä huomiota.

Rakennuslupahakemukseen on liitettävä selvitys, joka osoittaa rakennuksen/rakennelmien sopeutumisen ympäristöönsä. Hakemusta käsiteltäessä on hankittava paikallisen museoviranomaisen lausunto.

Toiminnan edellyttämät pysäköintitilat voidaan osoittaa Riihipellon puistoalueelta.

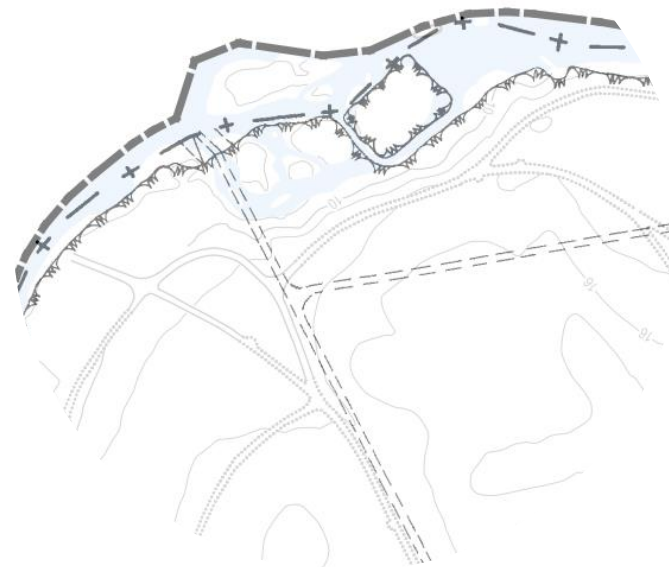
Autopaikkojen vähimmäismäärä määritellään hakijan antaman selvityksen perusteella.



Rakennustaiteellisesti tai historiallisesti erittäin merkittävä rakennus/rakennelma.

Rakennustain 135§:n 1. momentin nojalla määrätään, että rakennusta/rakennelmaa ei saa purkaa eikä siinä saa tehdä sellaisia korjaus-, muutos- tai lisärakennustöitä jotka turmelevat julkisivujen, rakenteiden tai vesikaton rakennustaiteellista tai historiallista arvoa.

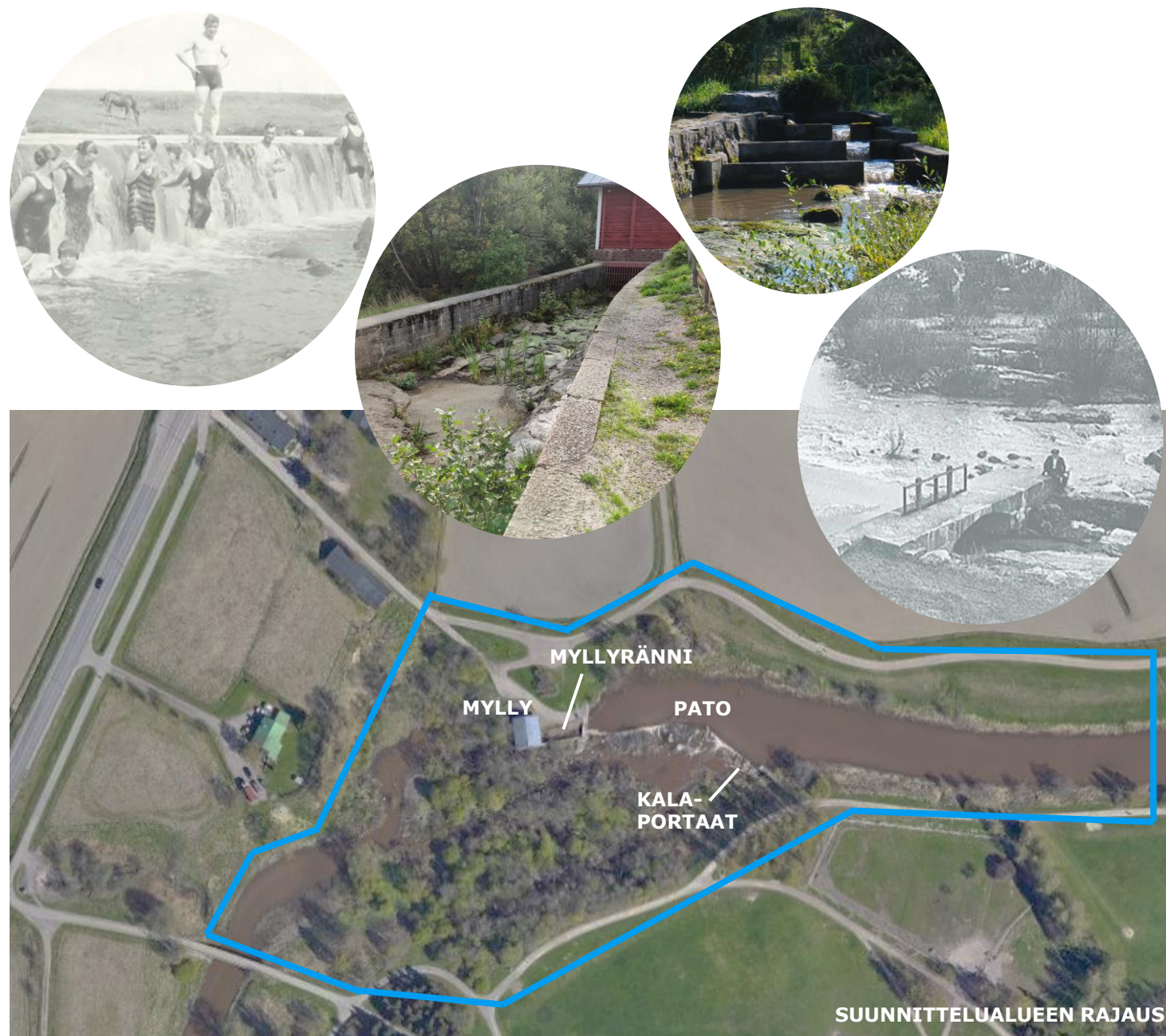
Korjaus-, muutos- ja lisärakennustoimenpiteille on hankittava paikallisen museoviranomaisen lausunto.



Puistoalue

KULTTUURIHISTORIA

- Kirkonkylänkoskessa on ollut mylly jo 1500-luvulla. Nykyinen mylly on rakennettu vuonna 1898.
- Kirkonkylänkosken pato on rakennettu arviolta 1840-luvulla ja kunnostettu viimeksi 2000-luvun alussa.
- Padon eteläpuolen kalaporras on rakennettu 1988. Padon kohdalle on suunniteltu aikaisemmin muita luonnonmukaisempia kalannousurakenteita, mutta niitä ei ole toteutettu.
- Vantaan kaupunki on luokitellut myllyn ja padon R1-kohteiksi eli ne ovat kulttuurihistoriallisesti erittäin merkittäviä.



LUONTOARVOT

- Kirkonkylänkoski on luontoarvoiltaan Keravanjokilaakson merkittävimpiä koskikohteita. Harvinainen elinympäristö mm. kasveille ja linnustolle
- Keravanjokeen nousee vaelluskaloista ainakin taimenta, vimpaa ja ajoittain lohta. Kirkonkylänkosken pato on kaloille ainakin osittainen vaelluseste.
- Osa isommista kaloista kykenee hyppäämään padon yli, mutta moni loukkaantuu sitä yrittäessä.
- Osa kaloista pystyy käyttämään kalaportaita
- Alueella on yksittäisiä vuollejokisimpukoita.



LUONTOARVOT

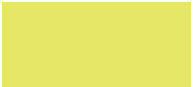
ELINYMPÄRISTÖKARTTA



JOKIVARSILEHTO: TIHEÄ JA MONIMUOTOINEN LEHTIPUUSTO, TULVAVAIKUTTEINEN



LEHTIPUUMETSÄ: PUULAJI KOIVU, ISTUTETTU



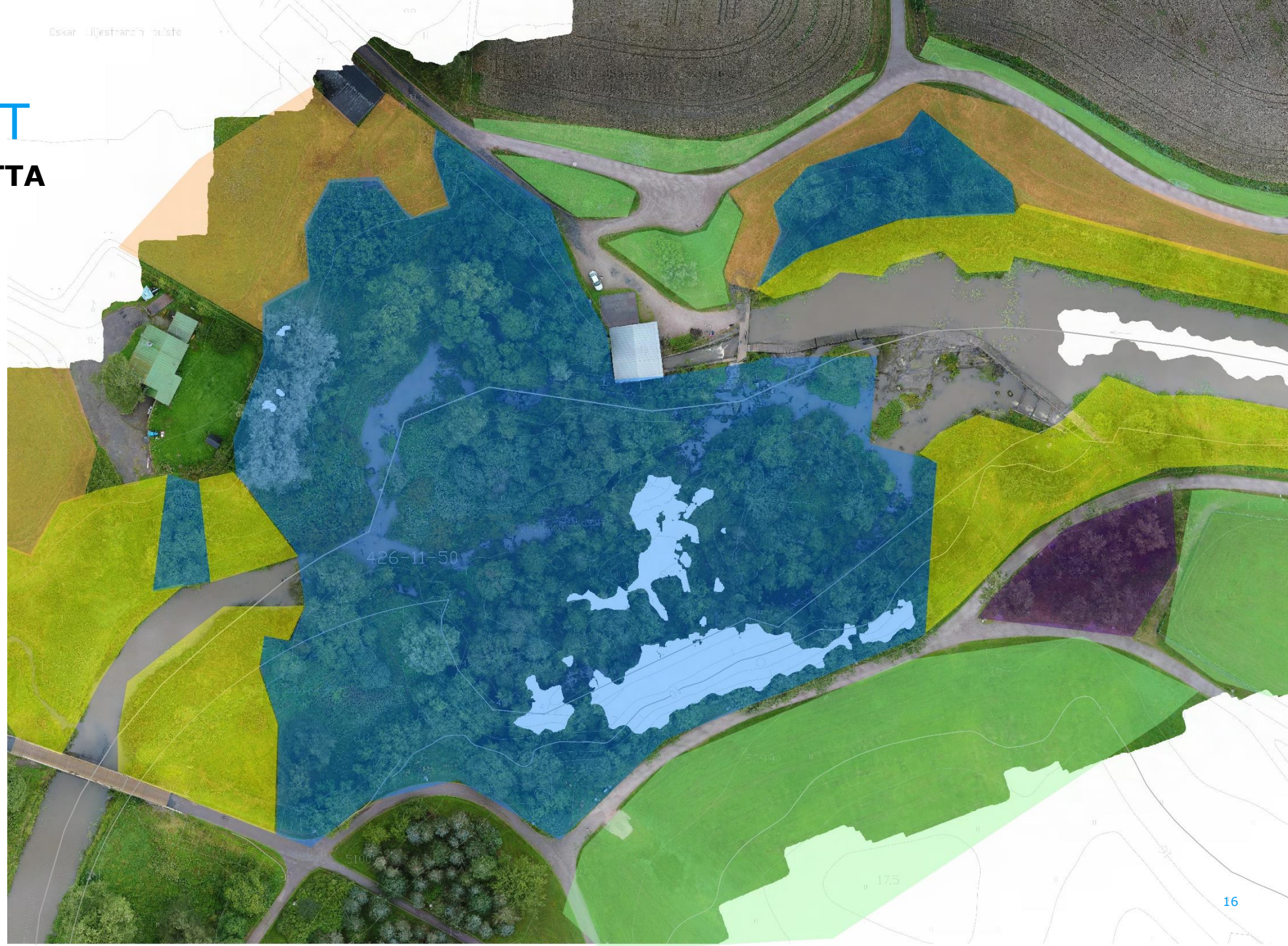
RANTANIITTY: SAVIMAAN KORKEAKASVUINEN NIITTY, TULVAVAIKUTTEINEN, PAIKOIN PENSAIKKOA



TUORE NIITTY: HOIDETTU



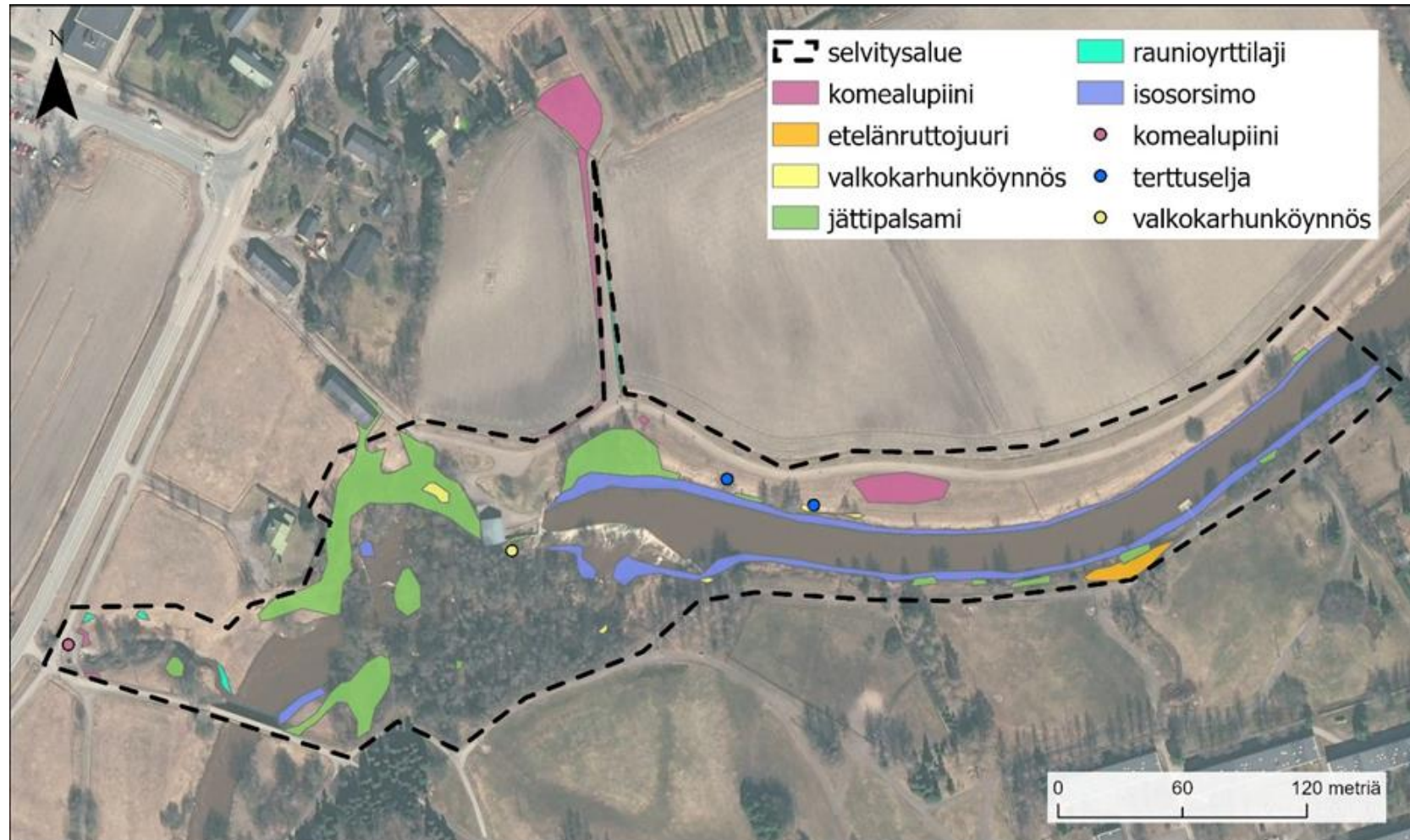
NURMIKKO: HOIDETTU KÄYTTÖNURMIKKO



LUONTOARVOT

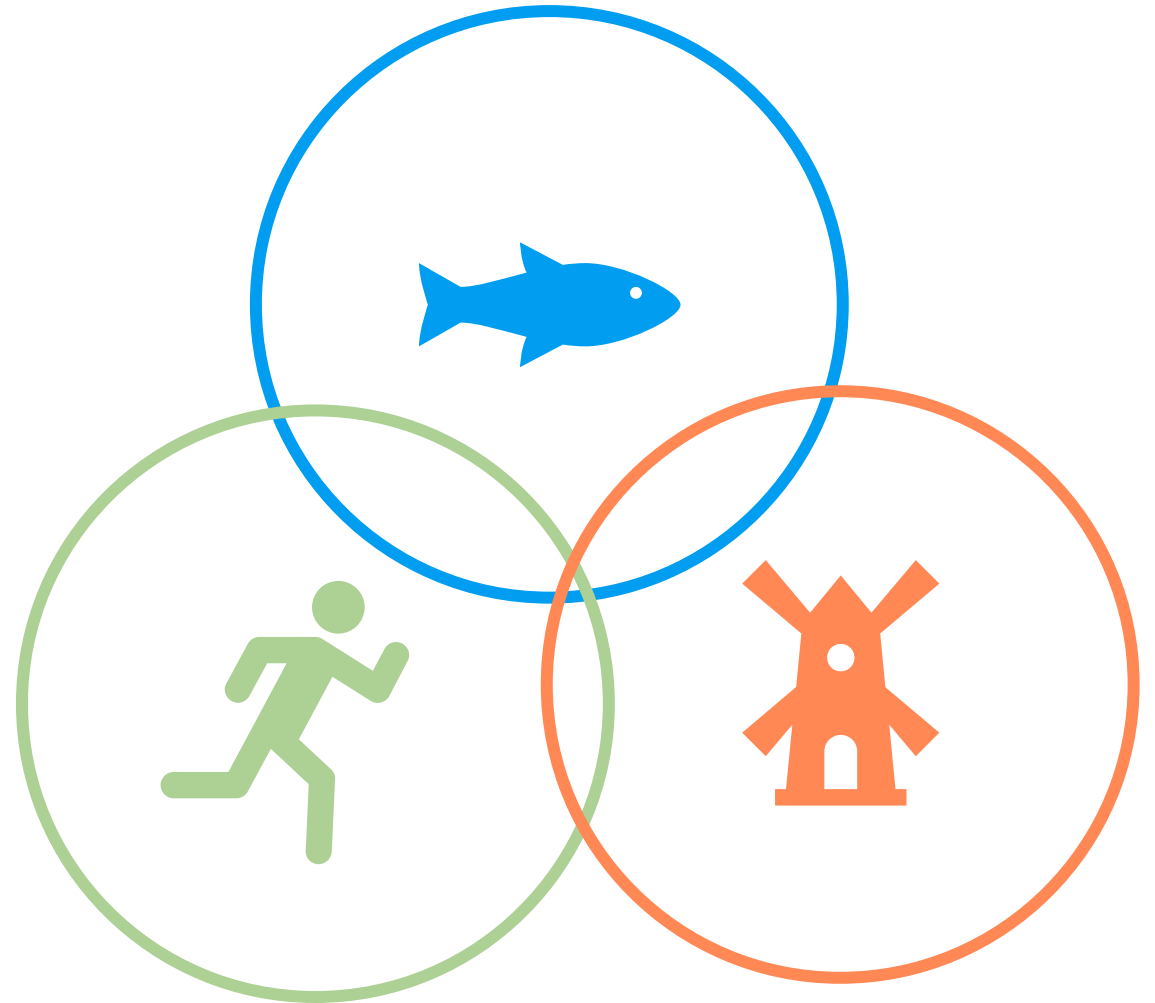
VIERASLAJISELVITYS

- Kirkonkylänkosken alueelle on tehty vieraslajiselvitys kesällä 2021. Selvityksessä löytyi runsaasti erilaisia vieraskasvilajeja.
- Vieraskasvilajeja on vaikea saada hävitettyä koko jokialueelta, mutta kosken kunnostuksen yhteydessä pyritään vähentämään vieraskasvilajien määrää esimerkiksi tehostetulla niitolla.



SUUNNITTELUN TAVOITTEET

1. Kehittää vaelluskalojen sekä pohjaeliöstön nousumahdollisuuksia Keravanjoessa. Kirkonkylänkosken kunnostus on jatkumoa Tikkurinlankosken kunnostukselle ja pitkän tähtäimen tavoitteena on poistaa kaikki kalaston vaellusesteet Keravanjoesta.
2. Säilyttää alueen kulttuurihistoriallinen arvo ja liittää se vahvemmin alueen identiteettiin.
3. Lisätä alueen vetovoimaisuutta ja virkistyskäyttöä.



ESISELVITYS

- Kirkonkylänkosken padon purusta tehtiin esiselvitys vuoden 2021 aikana.
- Selvityksessä määriteltiin keskeiset toimenpiteet padon ympäristön kehittämiseksi ja sovitettiin yhteen ekologisia, kaupunkikuvallisia, maisemallisia, virkistysellisiä ja kulttuurihistoriallisia arvoja ja tavoitteita. Pääpaino oli kalaston ja muun vesieliöstön olosuhteiden parantamisessa.
- Tarkastelun perusteella muodostettiin kolme vaihtoehtoa padon kunnostamisen periaatteista, joiden hyötyjä ja haittoja vertailtiin.



ESISELVITYS

VAIHTOEHTO 1

- Skenaariossa patoon tehdään 10m leveä aukko ilman muita merkittäviä toimenpiteitä.
- Vesipinta laskisi yläjuoksun puolella jopa 1,2m Tikkurilaan asti. Suurella muutoksella olisi laajoja vaikutuksia mm.
- Yläjuoksun vesialueiden vesitykseen ja virkistyskäyttöön sekä Keravanjoen ekosysteemiin
- Pohjaveden pintaan
- Jokirantojen stabiliteettiin
- Todettiin, että vaihtoehto ei ole sellaisenaan toteuttamiskelpoinen.

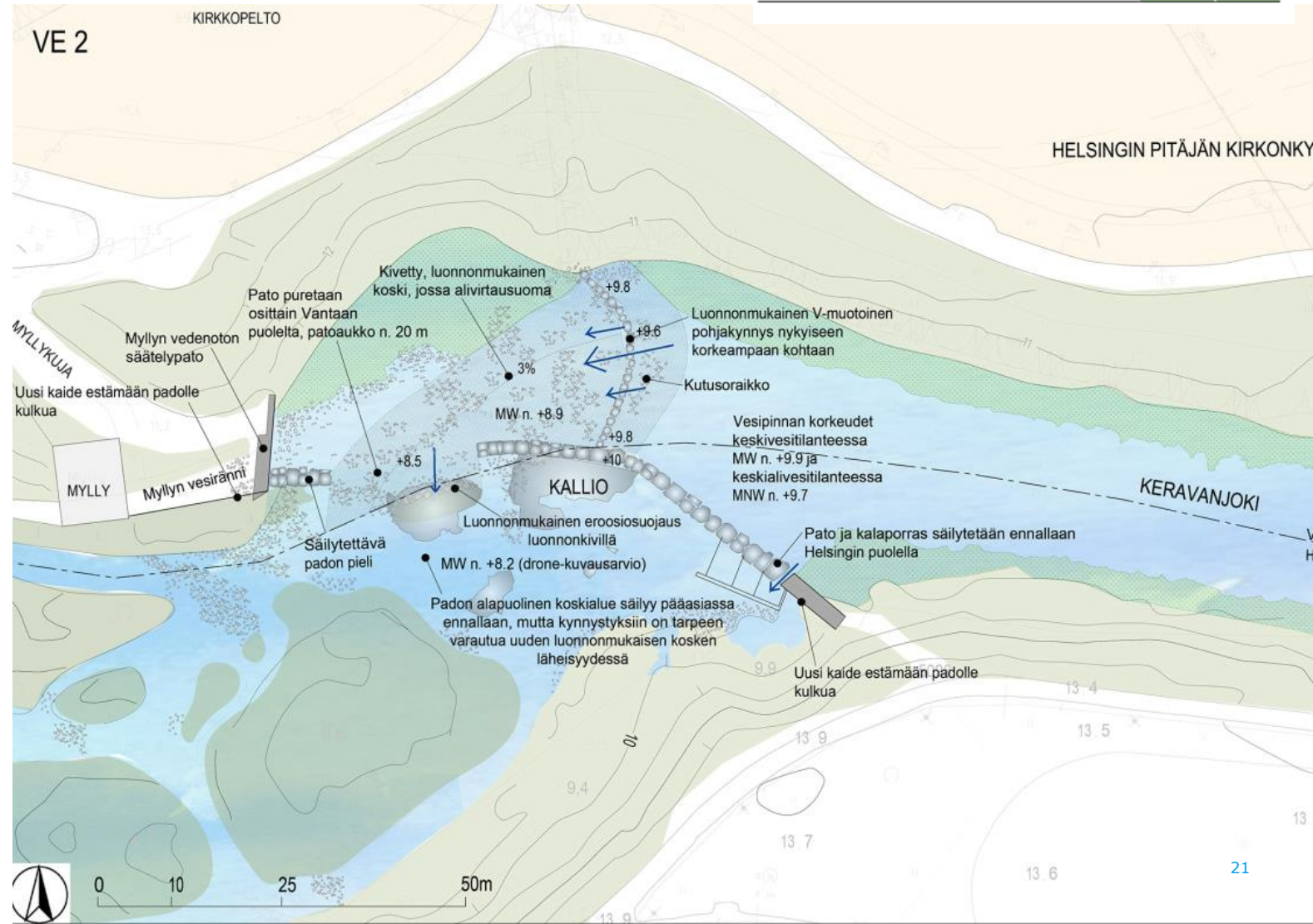


ESISELVITYS

VAIHTOEHTO 2

- Skenaariossa patoon tehdään aukko Vantaan puolelle ja avautuvan patoaukon kohdalle rakennetaan uusi luonnonmukainen pohjakynnys ja kivetty koskialue.
- Kutusoraikkoja voidaan sijoittaa pohjakynnyksen ylävirran puolelle.
- Vaihtoehto vaikuttaa negatiivisesti kulttuurihistorialliseen arvoon, koska pata puretaan läheltä myllyä. Lisäksi vesipeili häviää padon ja myllyn ääreltä.
- Helsingin puolella jokea muutokset ovat vähäiset.

	VE2	VE3
Vaikutukset kalastoon ja pohjaelistöön	++	++
Vaikutukset vesistömaisemakuvaan	+ -	+ -
Vaikutukset kulttuurihistorialliseen arvoon	--	-
Vaikutukset vesistöön/vedenpintoihin	-/0	-/0
Rakentamisen kustannukset	-	--
Ylläpidon kustannukset	+	-
Virkistyskäyttö	+	+

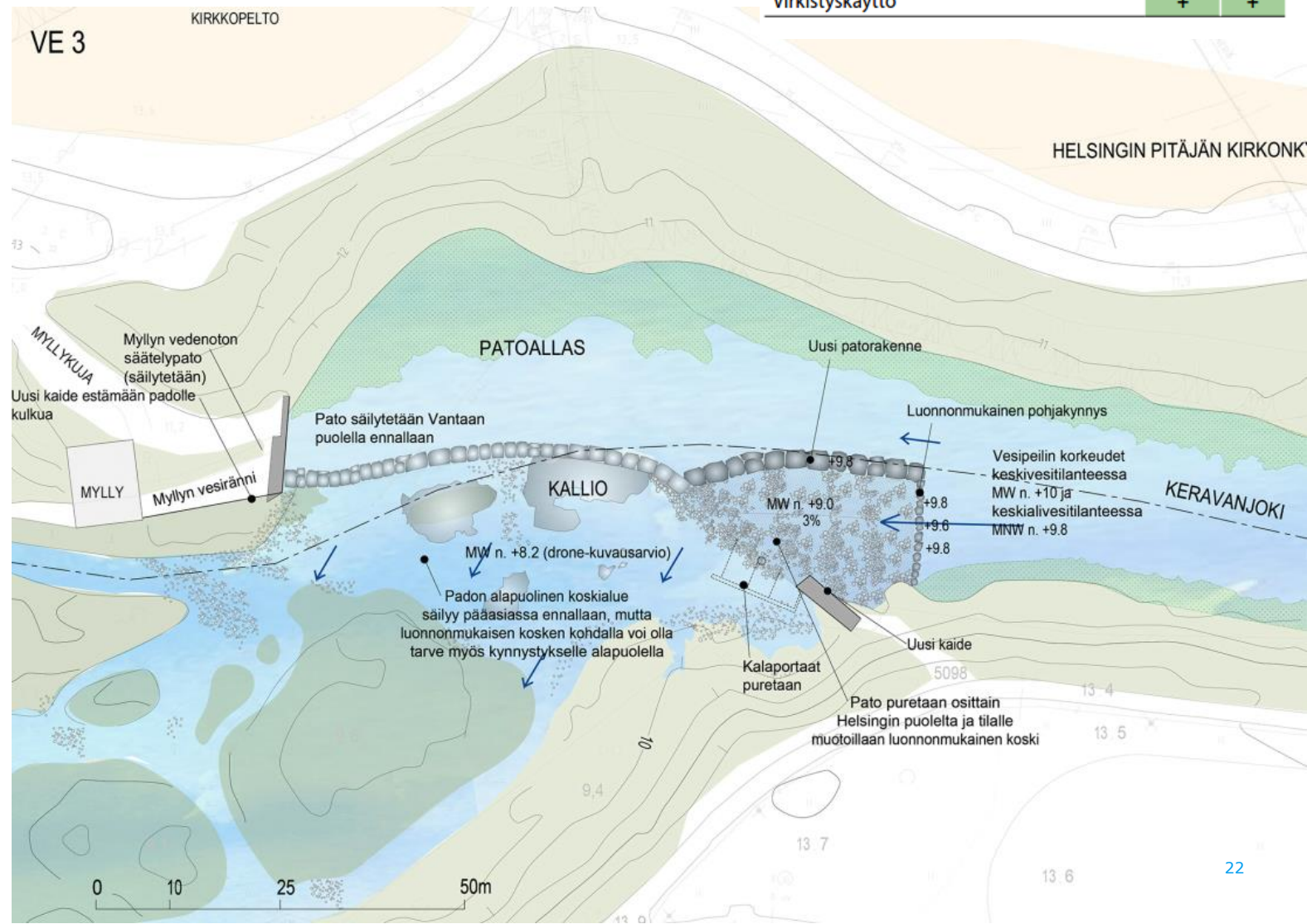


ESISELVITYS

VAIHTOEHTO 3

- Skenaariossa pato puretaan osittain Helsingin puolelta. Padon yläpuolelle rakennetaan tekokoski ja keskelle uomaa tekninen patorakenne erottamaan koski vesipeilistä.
- Kulttuurihistoriallinen arvo säilyisi paremmin verrattuna VE2, koska myllyn ympäristö säilyisi rakenteellisesti ennallaan.
- Luontoarvot säilyvät huonommin kuin VE2. Patoallasta uhkaa umpeenkasvu. Kutupaikkoja ei pystytä lisäämään.
- Raskas rakentaminen tapahtuu suurelta osin keskellä jokea.

	VE2	VE3
Vaikutukset kalastoon ja pohjaeliöstöön	++	++
Vaikutukset vesistömaisemakuvaan	+ -	+ -
Vaikutukset kulttuurihistorialliseen arvoon	--	-
Vaikutukset vesistöön/vedenpintoihin	-/0	-/0
Rakentamisen kustannukset	-	--
Ylläpidon kustannukset	+	-
Virkistyskäyttö	+	+

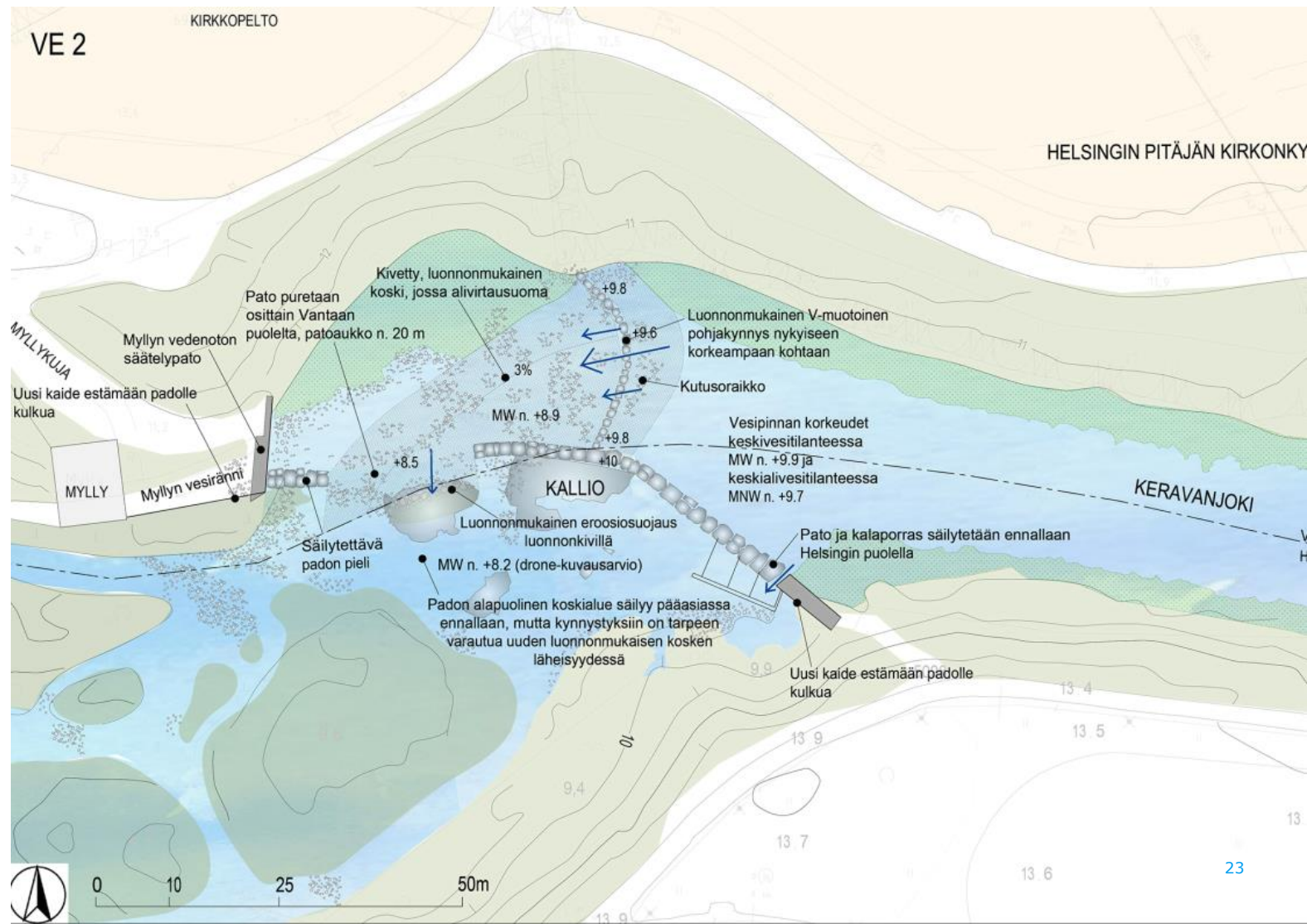


ESISELVITYS



JATKOSUUNNITTELUUN VALITTIIN VAIHTOEHTO 2

- Vaihtoehdon valintaan vaikuttivat erityisesti luontoarvot ja koskialueen ekosysteemin säilyttäminen
- Pato puretaan osittain Vantaan puolelta n. 20m leveydeltä.
- Ylävirran puolelle rakennetaan luonnonmukainen pohjakynnys, kivetty koski ja kutupaikkoja.
- Alueen virkistyskäyttöä kehitetään.
- Kirkonkylänkosken alavirran puolinen alue sekä kunnostettu koskialue säilytetään ennallaan.

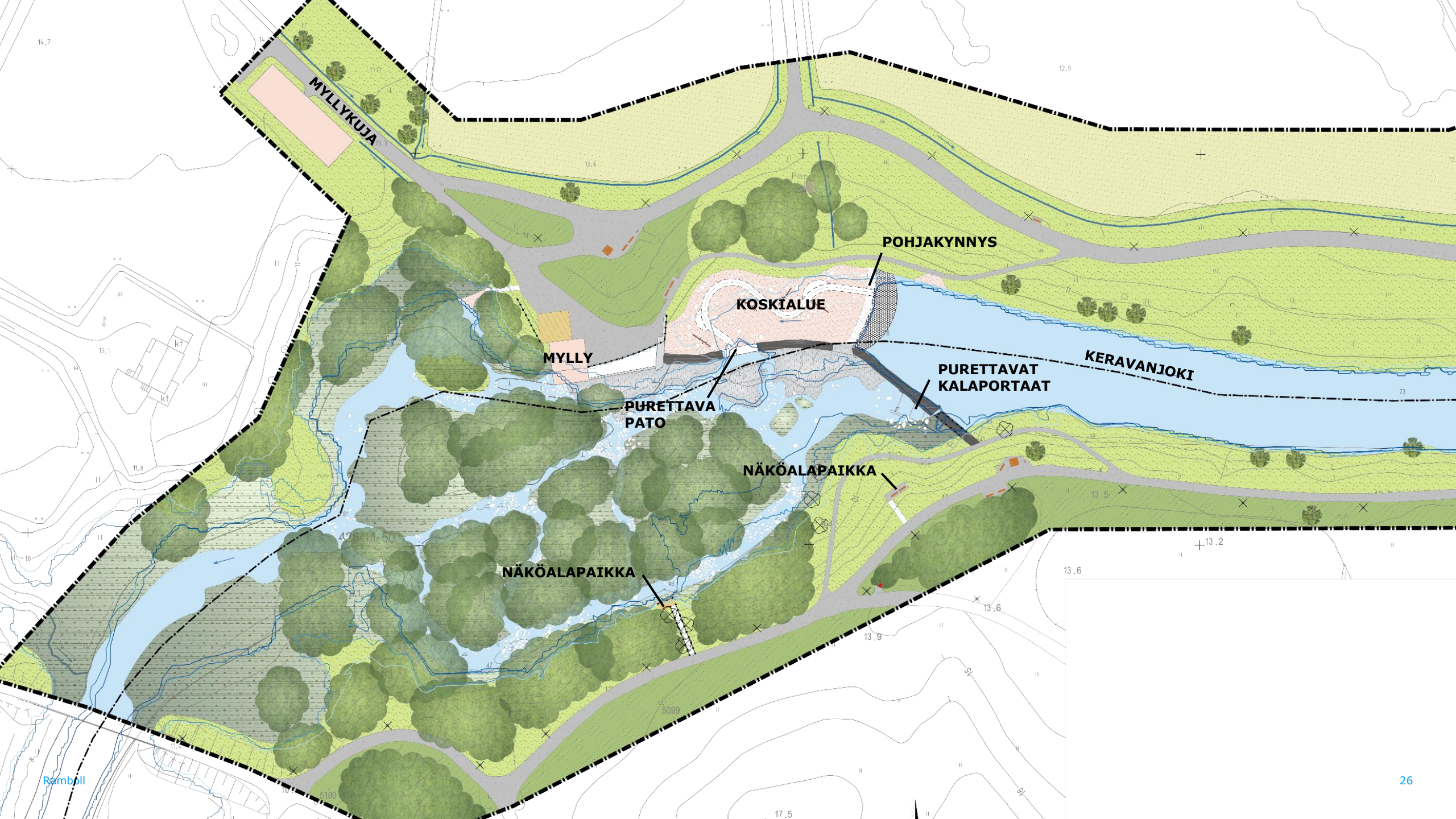


Menti-kyselyn tulokset

YLEISSUUNNITELMALUONNOKSEN ESITTELY

MARIA HANKALA

Vastaa
kysymyksiin
osoitteessa
menti.com,
koodi:
45069771



MYLLYKUJA

MYLLY

KOSKIALUE

POHJAKYNNYS

PURETTAVA PATO

PURETTAVAT KALAPORTAAT

KERAVANJOKI

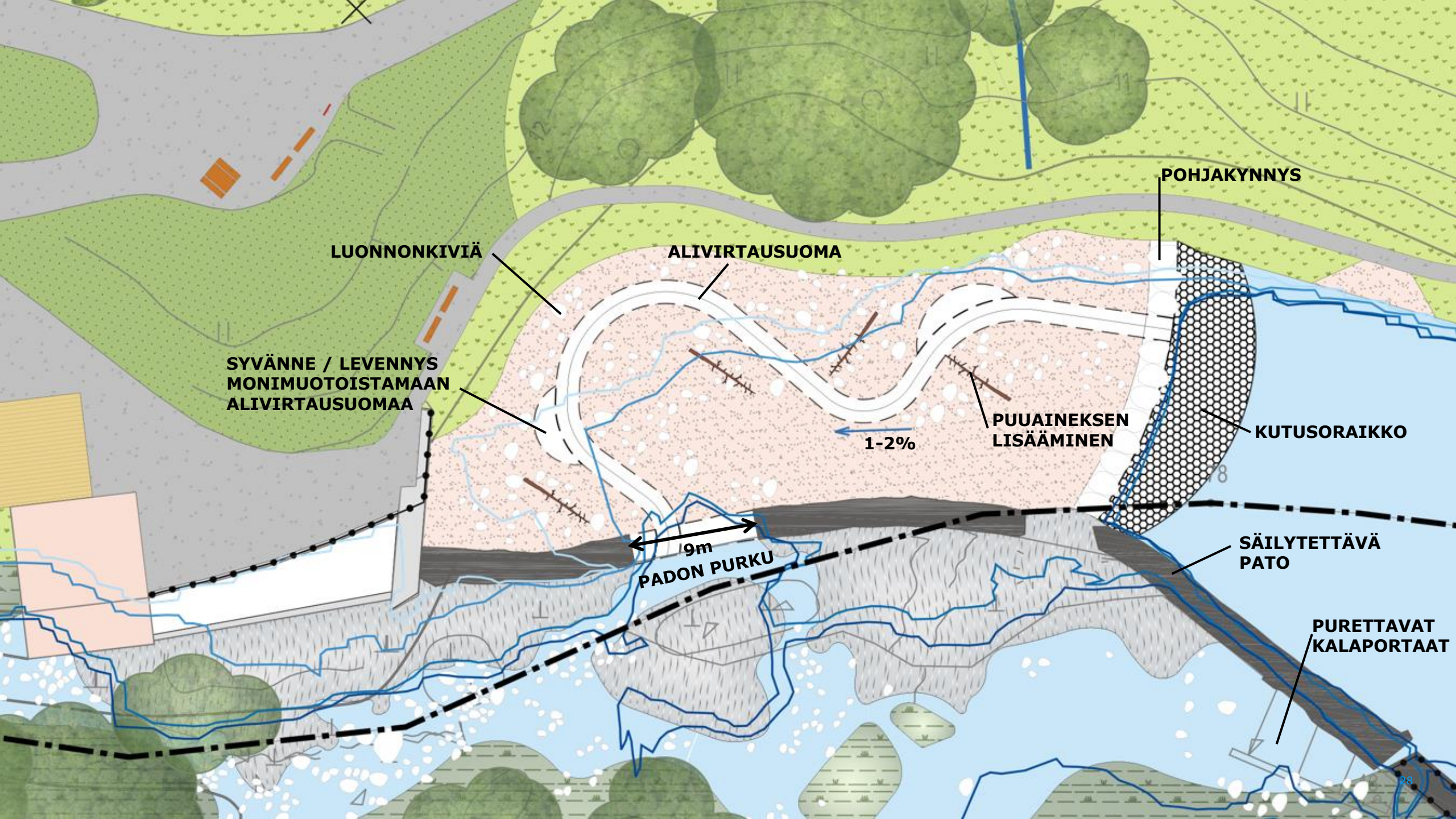
NÄKÖALAPIAIKKA

NÄKÖALAPIAIKKA

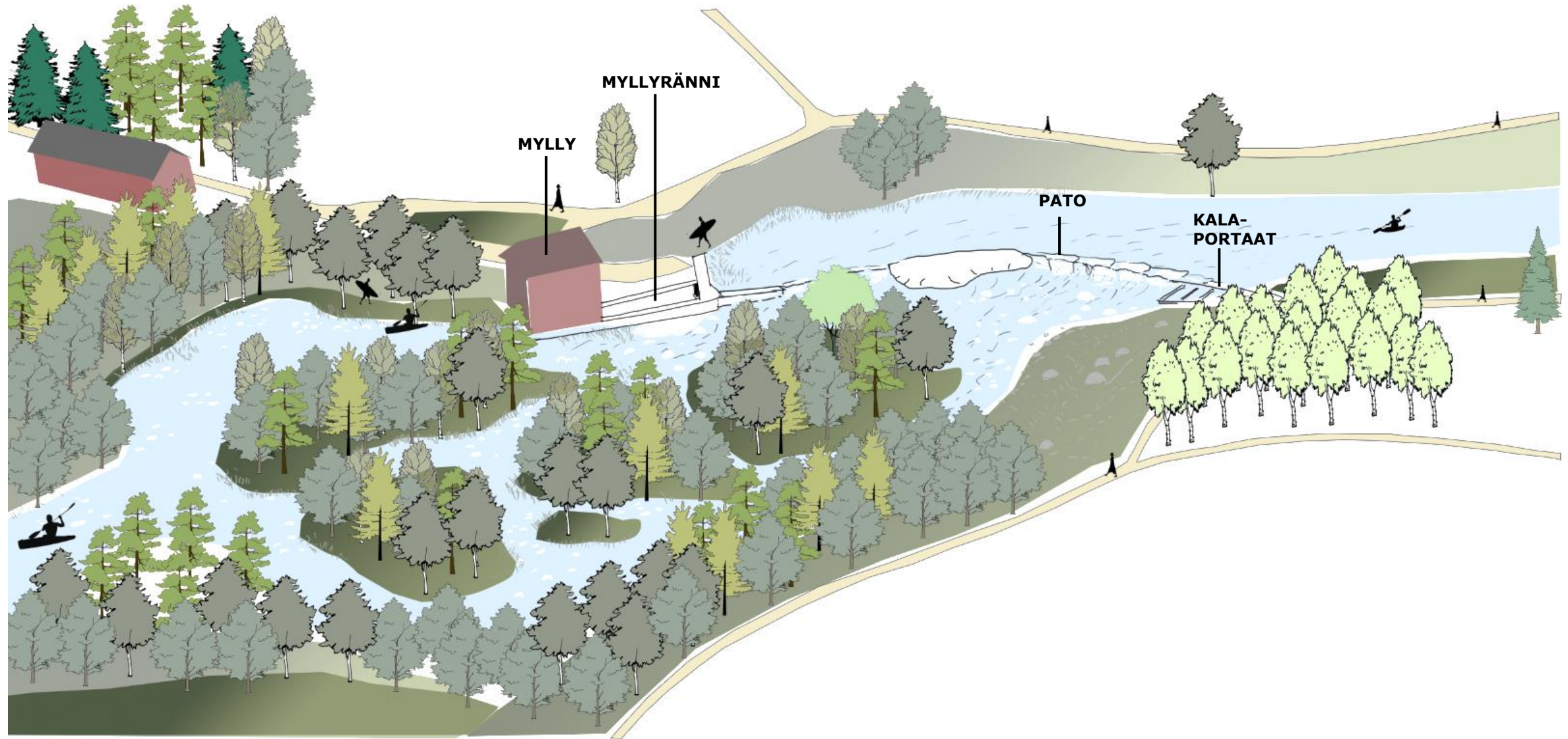


TOIMINNOT

- 1** OLESKELUALUE / PENKKI
- 2** RANTAPOLKU
- 3** RANTAUTUMISPAIKKA



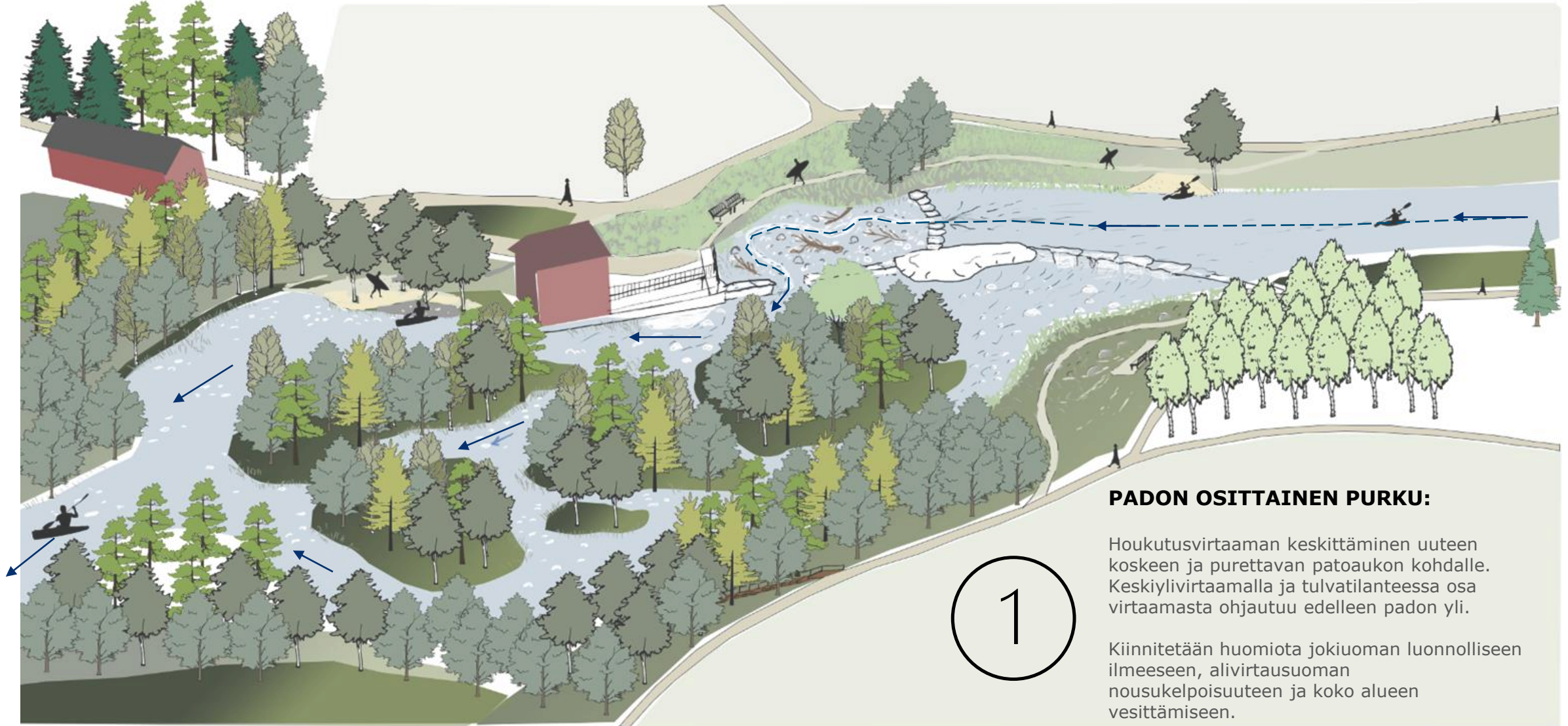
NYKYTILA



SUUNNITELMALUONNOS



SUUNNITELMALUONNOS



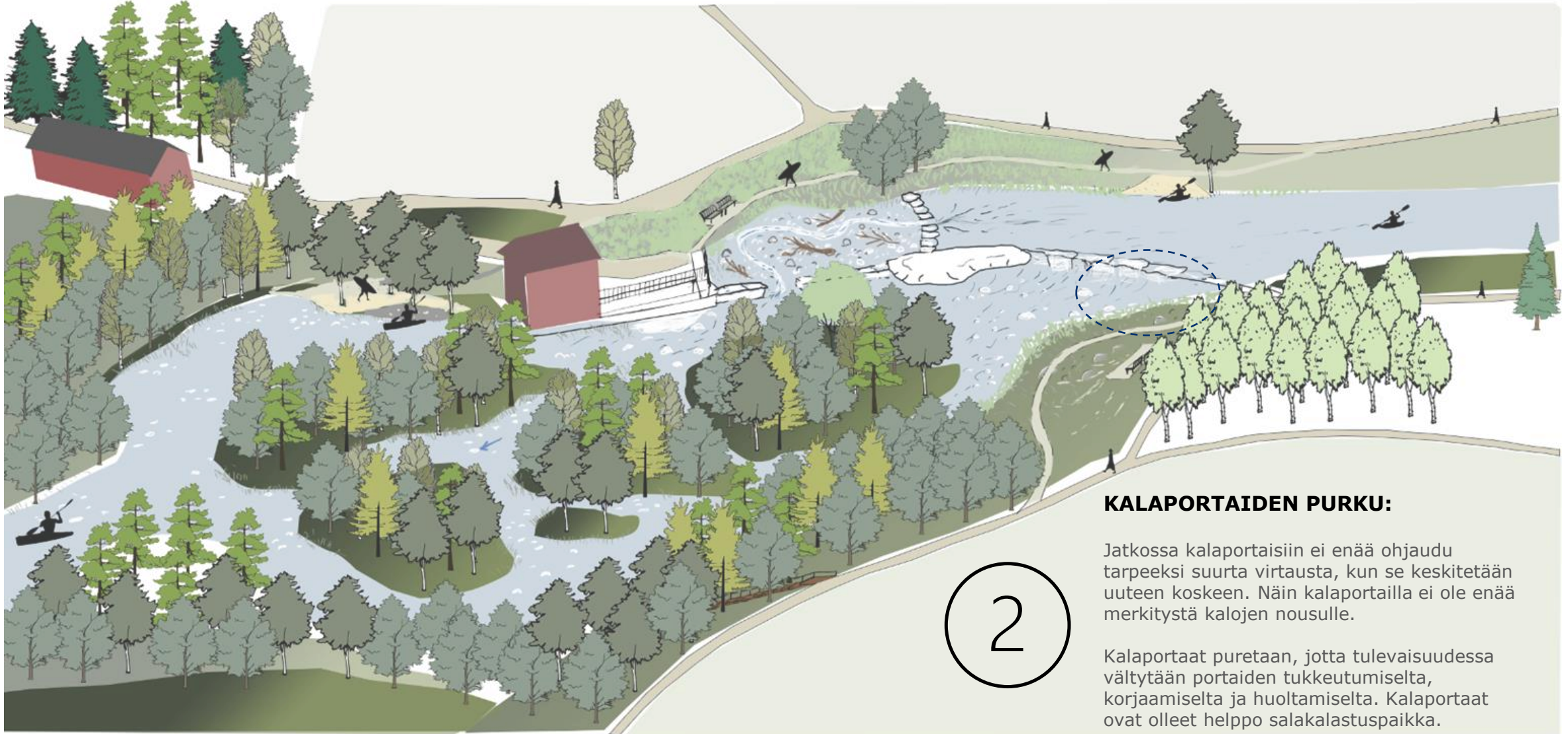
PADON OSITTAINEN PURKU:

Houkutusvirtaaman keskittäminen uuteen koskeen ja purettavan patoaukon kohdalle. Keskiylivirtaamalla ja tulvatilanteessa osa virtaamasta ohjautuu edelleen padon yli.

Kiinnitetään huomiota jokiuoman luonnolliseen ilmeeseen, alivirtausuoman nousukelpoisuuteen ja koko alueen vesittämiseen.

1

SUUNNITELMALUONNOS



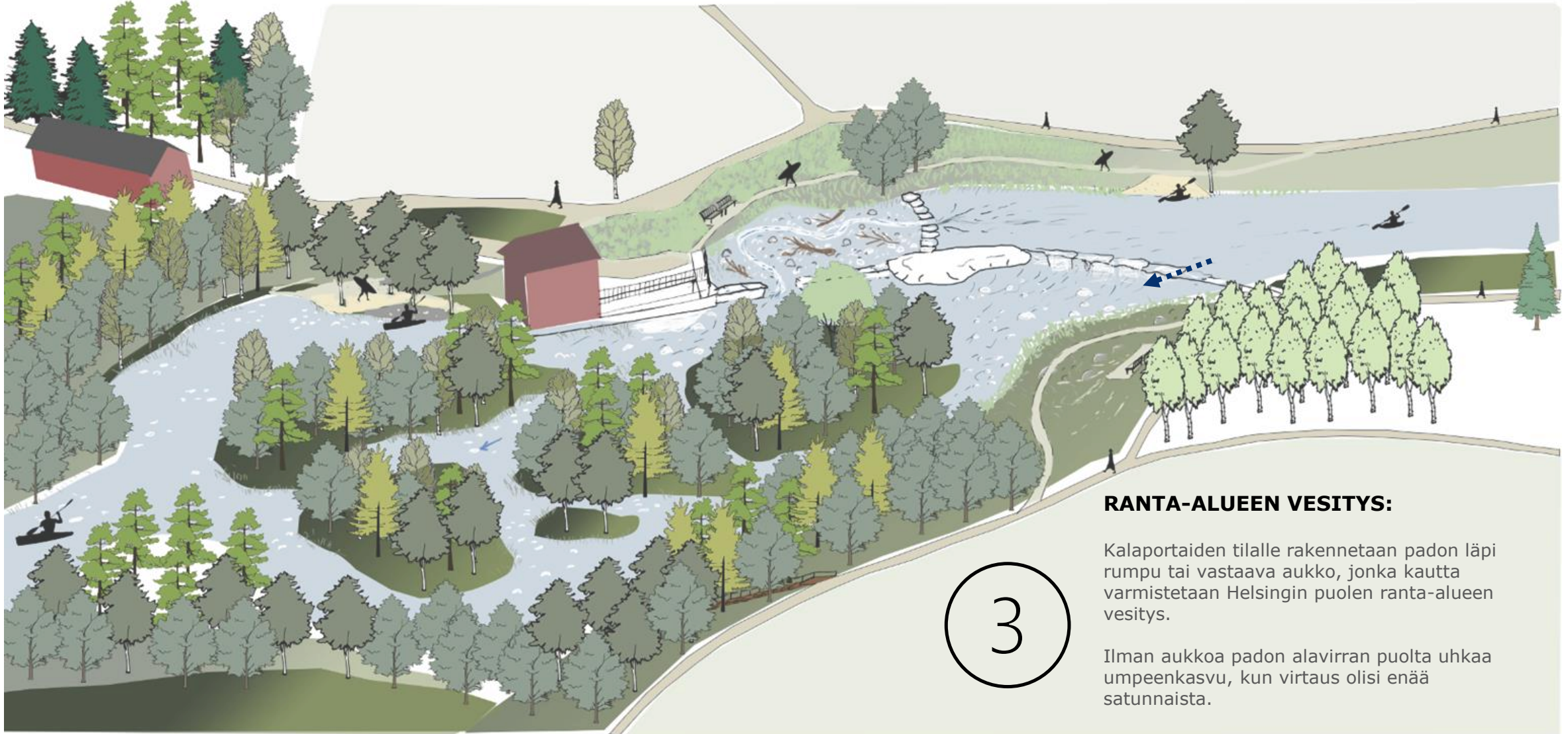
KALAPORTAIDEN PURKU:

Jatkossa kalaportaisiin ei enää ohjaudu tarpeeksi suurta virtausta, kun se keskitetään uuteen koskeen. Näin kalaportailta ei ole enää merkitystä kalojen nousulle.

Kalaportaat puretaan, jotta tulevaisuudessa vältetään portaiden tukkeutumiselta, korjaamiselta ja huoltamiselta. Kalaportaat ovat olleet helppo salakalastuspaikka.

2

SUUNNITELMALUONNOS

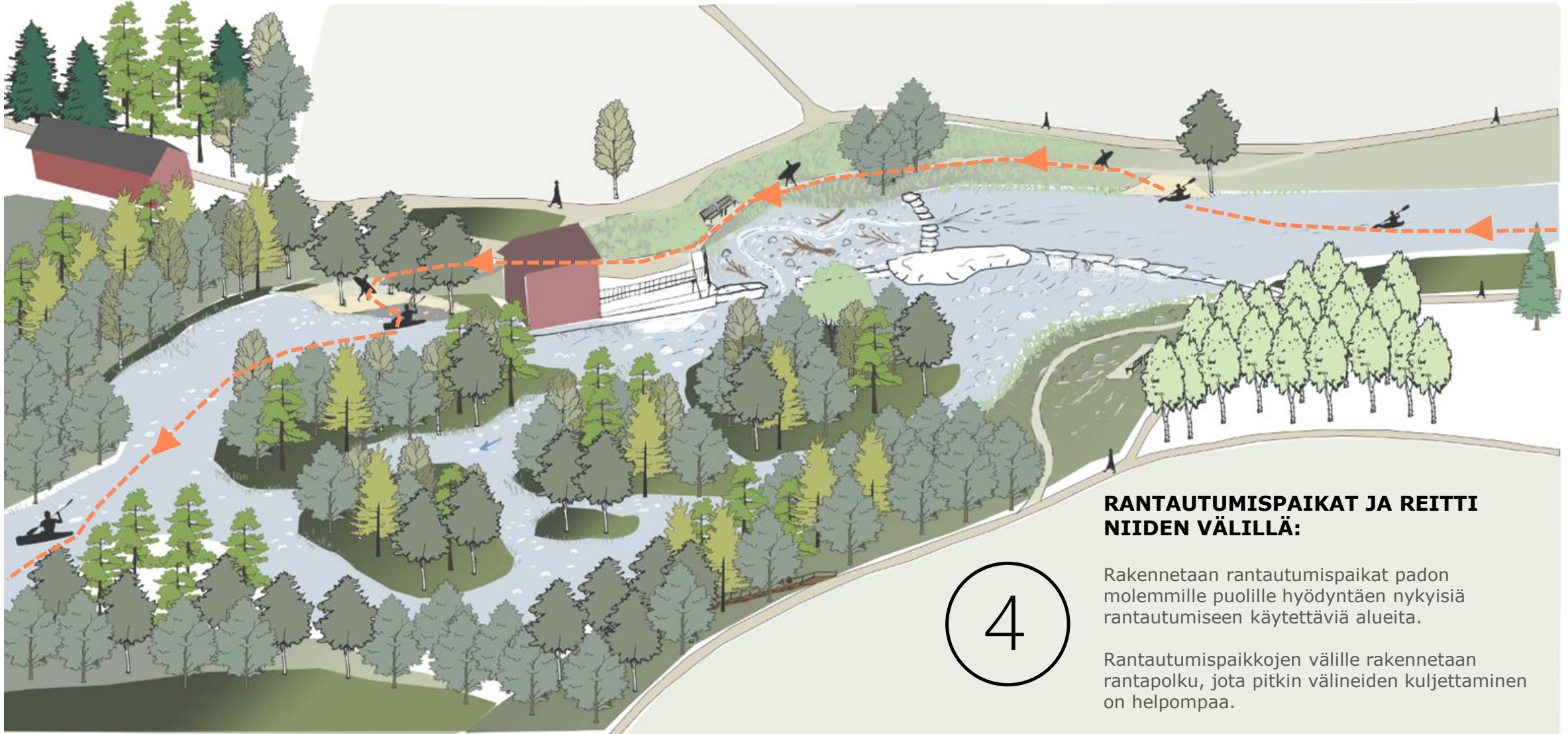


RANTA-ALUEEN VESITYS:

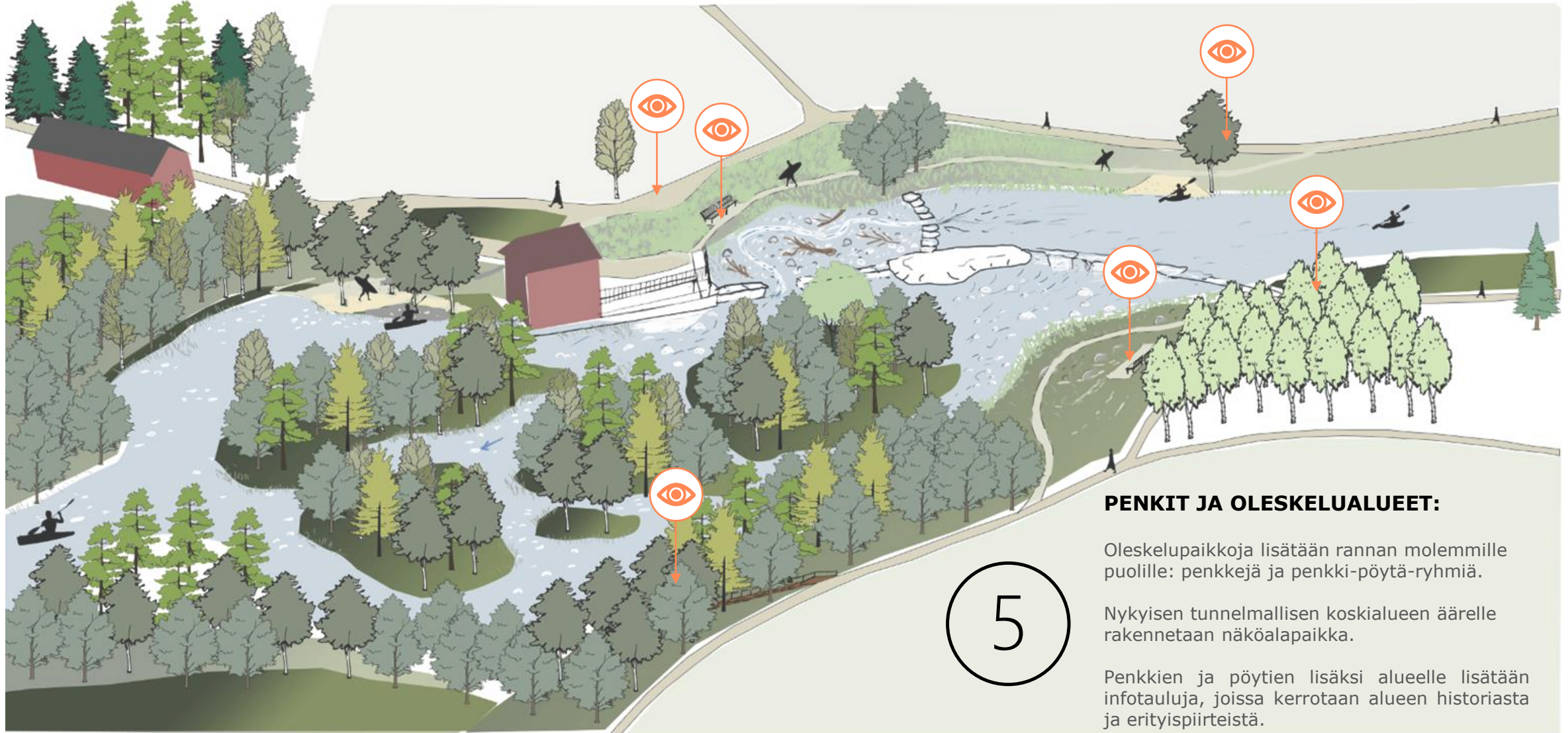
Kalaportaiden tilalle rakennetaan padon läpi rumpu tai vastaava aukko, jonka kautta varmistetaan Helsingin puolen ranta-alueen vesitys.

Ilman aukkoa padon alavirran puolta uhkaa umpeenkasvu, kun virtaus olisi enää satunnaista.

SUUNNITELMALUONNOS



SUUNNITELMALUONNOS



PENKIT JA OLESKELUALUEET:

Oleskelupaikkoja lisätään rannan molemmille puolille: penkkejä ja penkki-pöytä-ryhmiä.

Nykyisen tunnelmallisen koskialueen äärelle rakennetaan näköalapaikka.

Penkkien ja pöytien lisäksi alueelle lisätään infotauluja, joissa kerrotaan alueen historiasta ja erityispiirteistä.

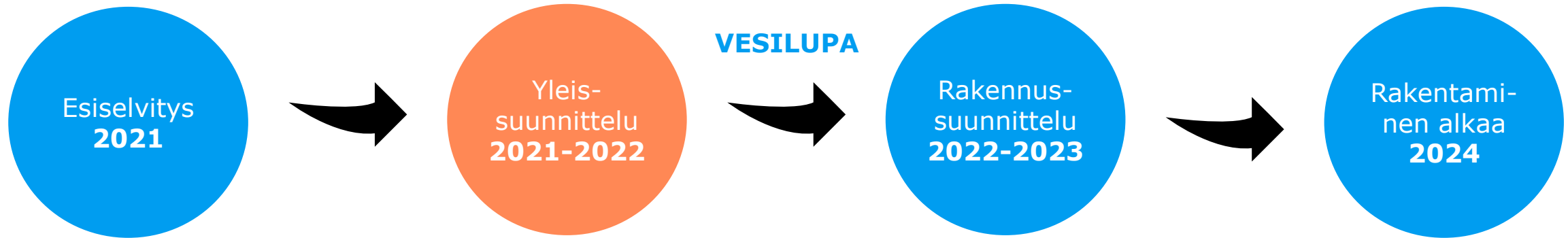
Menti-kyselyn tulokset

SUUNNITTELUN ETENEMINEN

ARI ASIKAINEN



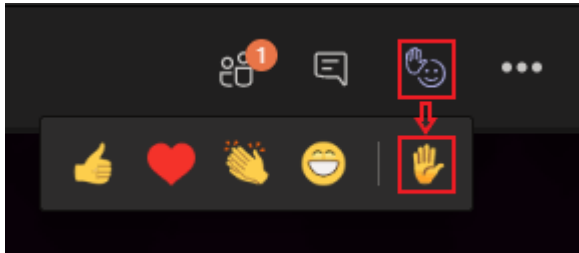
Hankkeen eteneminen



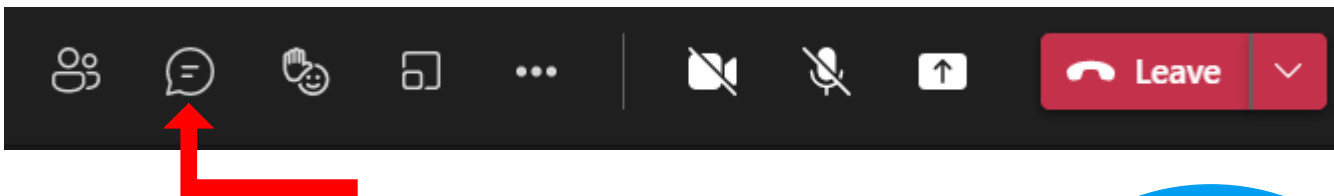
- Yleissuunnitelman pohjalta jatketaan alueen rakennussuunnittelua vuoden 2022 aikana.
- Kirkonkylänkosken kunnostuksen rakentaminen käynnistyy arviolta vuonna 2024.
- Myös tilaisuuden jälkeen on mahdollisuus esittää kysymyksiä ja kommentteja. Suunnitteluun liittyviä kysymyksiä voi lähettää sähköpostitse 3.2.2022 asti osoitteeseen hanna.keskinen@ramboll.fi ja ari.asikainen@vantaa.fi
- Kysymykset kootaan yhteen ja niihin laaditaan vastaukset. Kooste julkaistaan 3.2. jälkeen osoitteessa www.hel.fi/asukastilaisuudet

Kysymyksiä ja keskustelua

- Pyydä puheenvuoroa Teamsin nosta käsi -toiminnolla ja odota, että sinulle annetaan puheenvuoro



- Tai kirjoita kysymyksesi chatiin:



- Voit antaa tilaisuudesta palautetta Mentissä:

Vastaa
kysymyksiin
osoitteessa
menti.com,
koodi:
45069771



Kiitos!