

UUDISTUNUT LEHTI!

Kotipuutarha

NRO 3—2023
11,90 €

PINTAA SYVEMMÄLTÄ

OPI KASVATTAMAAN
RUUSUKAALIA

KOTI TÄYNNÄ
SITRUKSIA

25

vinkkiä
vegaaniseen
viljelyyn

VALMIS
SUUNNITELMA
— HEDELMÄTARHA!

KASVIHARRASTAJAN
KEVÄINEN PUUTARHA

KAIKKI KUKAT
OMASTA PIHASTA

Mainio maakellari

Suunnittele ja rakenna



puutarhaliitto
TRÄDGÅRDSFÖRBUNDET

Katseet kohti kesää



kauniisti kotimainen

Sirkkalehtimerkki takaa tuotteen sataprocenttisen kotimaisuuden ja korkean laadun. Suosimalla kotimaassa viljeltyjä kukkia ja kasveja tuet myös kotimaista työllisyyttä ja hyvinvointia.

[@kaunistikotimainen](https://www.instagram.com/kaunistikotimainen)

[kaunistikotimainen.fi](https://www.kaunistikotimainen.fi)

Kotipuutarha

Puutarhan maaliskuu

44



18

NUPUT & VERSOT

- 4 Lukijalle
- 5 Pääkirjoitus
- 6 Uutiset, ilmiöt ja ihmiset
- 9 Neljä poimintaa

INSPIRAATIO JA TIETO

- 10 Maakellari omaan pihaan
- 18 Kasviharrastajan puutarhassa
- 26 Pihan sydämenä kukkamaa
- 32 Intohimona sitrukset
- 38 Suunnitelma hedelmätarhaan
- 44 Vegaanipuutarha – 25 vinkkiä
- 68 Lajiesittelyssä idänliljat
- 73 Kolumni: Ulos takapajulasta



32

KÄDET MULLASSA

- 52 PUUTARHASSA NYT
Huonekasvien mullat
- 56 PIENET JA TÄRKEÄT
Basilikan esikasvatus
Älä leikkaa vuotavia puita
Siemenlauta
- 57 PIHAMAAN ÖTÖKKÄ
Niittykirvari
- 58 NEUVOT
Pelargonin keväthoito
- 60 KASVATA JA ONNISTU
Ruusukaali ja kalette
- 66 KYSY MEILTÄ

10

Sato säilyy
maakellarissa!



Kotipuutarha

Asiakaspalvelu

Kotipuutarha-lehti, c/o Atex
PL 115, 30101 Forssa
p. 03 4246 5324
kotipuutarha@atex.com
kotipuutarha.fi/omat-tiedot

Muista ilmoittaa osoitteen-
muutoksesta asiakaspalveluun!

Tilauhinnat vuonna 2023

Kestotilaus vanhoille asiakkaille 79 €/
vuosi, uusille asiakkaille numerosta
3/2023 alkaen 95 €/vuosi. Määrä-
aikainen tilaus 105 €/vuosi.

TOIMITUS

Päätöimittaja

Minna Siltala

Toimittaja-toimitussihteeri

Heli Einesalo

Digituottaja (vapaalla)

Niina Oinonen

Digituottaja vs.

Kati Orava

Markkinointipäällikkö

Piia Reinikainen

Media-assistentti

Agneta Järvenpää

Faktatarkistus

Ella Rätty

Taitto

Pia Ettala / Berry Creative

Kotipuutarha-lehti

Viljatie 4 C, 00700 Helsinki
kotipuutarha@puutarhaliitto.fi tai
etunimi.sukunimi@puutarhaliitto.fi

Tämän numeron avustajat

Maija Astikainen, Johannes Enroth,
Heidi Haapalahti, Kirsi Majamäki,
Hanna Marttinen, Tanja Nieminen,
Anni Pöyhtäri, Paula Ritanen-Närhi,
Jonne Räsänen, Ella Rätty,
Anne-Marie Siltala, Teija Tuisku,
Outi Tynys, Johanna Vireaho

Mediamyynti

Saarsalo Oy,
Sanna Mäkinen, p. 041 313 2706
sanna.makinen@saarsalo.fi

Kirjapaino

PunaMusta, Joensuu 2023

Aikakausmedia ry:n jäsen
ISSN 0355-8673

Tämän lehden osoiterekisteriä
voidaan käyttää ja luovuttaa suora-
markkinointiin henkilötietolain
mukaisesti. Tietosuojaseloste:
kotipuutarha.fi/tietosuojaseloste
Markkinointi- ja luovutuskiellot:
kotipuutarha@atex.com

Kannen kuva

Hanna Marttinen

Julkaisija

Puutarhaliitto ry



TEKIJÄLTÄ



*”Kellarijutun kuvittami-
nen oli kesäterapiaa vuo-
den pimeimpinä aikoina.
Kellarin omistajana sain
samalla kuvittaa myös
omaa kiitostani tästä iki-
aikaisesta ja hyödyllisestä
keksinnöstä.”*

Anni Pöyhtäri

kuvittaja

LUKIJALTA

”Helmikuun numerossa oli todella monta mielenkiintoista ja ajankohtaista juttua. Vaikka olenkin jo aika kokenut kylväjä, keittiötarhurin kylvökalenteri on hyödyllinen apu ja sai minut laittamaan jo hypistelemäni purjon siemenet takaisin laatik-
koon, kun huomasin, että vielä on aivan liian aikaista niille.” **Sari Vallinmäki, Vaasa**

Lähetä meille viesti

Anna meille palautetta samalla kun äänestättämän numeron parasta juttua tai lähetä meille viesti sähköpostilla kotipuutarha@puutarhaliitto.fi.

Julkaisemme tällä palstalla palautteita kirjoittajan omalla nimellä. Toimitus voi lyhentää pitkiä kirjoituksia.

TILAA UUTISKIRJE JA SEURAA BLOGEJA

Tilaa Kotipuutarhan uutiskirje kotipuutarha.fi/uutiskirje
Uutiskirje tuo sähköpostiisi ajankohtaiset puutarhavinkit noin kerran kuussa.

Seuraa suosittuja blogeja Kotipuutarhan netissä kotipuutarha.fi/mamas-garden
kotipuutarha.fi/somepuutarhuri

Mama's garden & Somepuutarhuri



@kotipuutarha | #kotipuutarhalehti



@kotipuutarha



@kotipuutarha

MIKÄ OLI TÄMÄN LEHDEN PARAS JUTTU?



*Kerro mielipiteesi 2.4.2023
mennessä osoitteessa
kotipuutarha.fi/kilpailut*

Palkintona arvomme akkukäyttöisen Husqvarna Aspire H 50-P4A -pensasleikkurin. Uutuusleikkuri on kevyt käyttää ja pehmeä kahva takaa maksimaalisen mukavuuden työskennellessä. Se on kompaktin kokoinen ja näin helppo säilyttää. Tuote on yhteensopiva 18V POWER FOR ALL ALLIANCE-akkujärjestelmän kanssa. Palkinto sisältää pensasleikkurin, akun ja laturin. Palkinnon arvo 199 €. husqvarna.com

Paras juttu 1/2023 -äänestyksessä
Mifukon korisetin voitti
Tertta Leppänen Rajamäeltä.



Päätoimittajalta

Voimauttavaa puutarha-asiaa

Kun päätimme uudistaa Kotipuutarhan, tiedustelimme useissa eri kanavissa, millaisen lehden juuri Sinä haluaisit. Vastausten määrä yllätti. Kahdesta laajasta kyselystä kerätyi tuhansia rivejä kullanarvoista dataa, jota järjestelimme ja analysoimme ennen kuin ryhdyimme työhön. Suurkiitos teille kaikille mielipiteenne antaneille!

KÄSISSÄSI ON NYT LEHTI, JONKA TE HALUATTE. SE TARJOAA 82-VUOTISEEN perinteeseensä nojaten runsaasti tietoa ja neuvoja. Sivuilla on syvälle purettua jäsennellyä asiaa puutarhanhoidosta: hyötykasvien viljelyneuvoja, tietoa erilaisista kasveista, ohjeita ja ideoita puutarhan suunnittelemiseen ja taitavien harrastajien vinkkejä. Toivotte myös inspiraatiota, ja saatte sitä: sykkädyttäviä juttuja rakkautella rakennetuista kotipuutarhoista, ihania kuvia, joissa tuoksuu kasteinen aamu, kukkakimppu ja muhevan multainen maa – koska haaveilu on ensi askel kohti toteutusta!

MONI TEISTÄ KERTOI HALUAVANSA TIETOA PUUTARHAN MONIMUOTOISUUDESTA. Lehdessä on nyt entistä enemmän konkreettisia neuvoja pihaluonnon vaalimisesta ja maaperän hoitamisesta. Elävä maa on tavoite niin vihannesmaalla kuin kukkatarhassa, isolla tontilla siinä missä parvekepuutarhassakin. Saa-dakseen aikaan kaunista ja rehevää ei tarvita järeitä kemiallisia lannoitteita eikä karkotteita. Siksi Kotipuutarhan ohjeissa tarjotaan aina ensisijaisesti luontoystävällinen tapa toimia.

TERVETULOA KOTIPUUTARHAN MAAILMAAN! ME TEKIJÄT OLEMME TÄÄLLÄ SINUN tiedonnälkäsi ja puutarhahaaveitasi varten. Löydät sivuilta jotain uutta, jotain vanhaa – runsaasti voimauttavaa puutarha-asiaa!



Minna Siltala
päätoimittaja

Ruusunnappupelargoni 'Viipurin Evakko' valittiin Vuoden pelargoniksi vuonna 2022.



Vuoden pelargoni 2023

UUDEEN PELARGONI JULKISTETAAN Tors- taina 30. maaliskuuta Kevätmessuilla Hel- singissä. Vuoden nimikkopelargoni sekä muita vanhoja kotipelargoneja on nähtä- villä Helsingin Messukeskuksessa Kotipuu- tarhan osastolla 6e20. Tapahtumista löydät tarkempia tietoja sivulta 71.

Vuoden pelargonin valitsevat Kotipuu- tarha, Luonnonvarakeskus (Luke) ja Suo- men pelargoniyhdistys tutkittujen suo- malaisten kasvikantojen ja lajikkeiden joukosta. Lukessa on valmistumassa myös laaja julkaisu vanhoista kotimaisista pieli- keistä. Vanhoja lajikkeita lisää ja myy muu- tama kotimainen taimistoyrittäjä. **MS**



Lasinen kastelupallo on kotimaista käsityötä.

Ruukkukastelun kaunis apuri

KIERRÄTYSLASISTA VALMISTETTUUN kastelupalloon mahtuu neljä desilitraa vettä, jota se luovuttaa hitaasti kasvin käyt- töön. Sisustuselementtikin tarkoitettuja palloja saa kahdeksassa eri värissä. Pallo on käsin puhallettu, joten jokainen tuote on yksilö. Hinta verkkokaupassa 29 €. bloun.com

Solanum lycopersicum



Pakko saada

'Green Zebra' on raikkaan aromikas lajike, jolla on vihreä raidoitus.

MAKU EDELLÄ

KUN MAKU ON TOMAATTISADON MÄÄRÄÄ TÄRKEÄMPI, KANNATTAA valita lajikkeita, joilla on vihreät hedelmät. Vihreistä tomaateista tulee ehkä ensimmäisenä mieleen tomaatin raa'at hedelmät, joista keitetään pikkelsiä. Vihreillä tomaateilla tarkoitetaan myös lajik- keita, joiden hedelmät ovat syöntikypsinä kellanvihreät. Moni- vivahteista makua tavoittelevan tomaattitarhurin kannattaa tutus- tua vaikkapa lajikkeisiin 'Green Grape' tai 'Green Envy'. Niissä on makeuden lisäksi hapokkuutta, aromeja ja tuoksua.

Makunautintoja tarjoaa myös moni muu peruspunaisesta poik- keava tomaatti. Lihaisan täyteläisiä makuja tarjoavat punarus- keat ja osittain vihreäkuoriset lajikkeet, joiden nimessä esiintyy usein mustaa merkitsevää *Black*. Maailman makeimmaksi mainittu 'Sungold' puolestaan on oranssi kirsikkatomaatti. Myös orans- sit 'Ananas' ja 'Apelsin' sekä keltainen 'Citrina' ovat esimerkkejä makupommeista. Kannattaa muistaa, että myös kasvuolosuhteet vaikuttavat tomaatin makuun. Makua kerryttää lisäksi juuri sopiva määrä vettä, ravinteita ja lämpöä sekä hedelmän täydellinen kyp- syminen. **ER**

NÄIN ONNISTUT

	vähän	kohtalaisesti	paljon
VALOA			☼
VETTÄ		☼	
RAVINTEITA			☼
KALKKIA		☼	☼
HOITOA		☼	☼



Jupiter Cormier
Frantsilan luomuyrtiltilan
kehityspäällikkö ja
hallituksen puheenjohtaja

Syntynyt kasvien keskelle

Jupiter Cormier jatkaa yrtiltilalla vanhempiensa työtä, sillä hän oivalsi voivansa sitä kautta parantaa maailmaa.

”**K**un lähdin Lontooseen opiskelemaan kansainvälistä politiikkaa, ajattelin, etten ehkä enää palaa Suomeen. Olin kiinnostunut laajasti yhteiskunnasta, ympäristöstä, globaaleista ongelmista ja kriittisestä ajattelusta. Oivalsin ajan myötä, että vaikka planeetallamme tarvitaan globaaleja ratkaisuja, niin konkreettiset muutokset tehdään paikallistasolla. Oivalluksen myötä ymmärsin, että Frantsilassa on aina viety eteenpäin tärkeitä asioita: työtä sekä maaperän että ihmisen hyvinvoinnin puolesta. Innostuin tästä ajatuksesta todella paljon, ja löysin pian paikkani juuriltani.

JO LAPSENA KASVOIN SIIHEN, ETTÄ KASVEJA oli joka puolella. Totuin popsimaan pihamaalta voikukanlehtiä ja erilaisia kukkia, se oli minulle arkipäivää. Minulle on kerrottu, että kun vanhempani istuttivat yrtiliisoo pitkiin riveihin, heidän selkensä takana söin taimia sitä mukaa. Tänä päivänä kasveissa kiehtovat niiden parantavat vaikutukset sekä kyky voimauttaa. Kasvien kautta voi tuottaa itselleen ravintoa ja hyvinvointia, ja samalla olla luonnon kanssa yhtä.

HALUAN KEHITTÄÄ YRITYKSEN TOIMINTAA uudistavan luomuviljelyn periaattein ja vastuullisuutta lisäten. Viljelyn periaatteet voisi kiteyttää siten, että maaperälle ja luonnolle annetaan enemmän kuin siltä otetaan. Elävä maaperä tuottaa laadukasta, ravinnerikasta satoa, joka tuoksuu ja maistuu. Hyvinvointi on pinnalla aina – etenkin tässä maailmantilanteessa. Yrttien parissa ei muutenkaan ole suuria trendejä, sillä klassikoiden asema on vahva. Kestosuosikkeja ovat nokkonen, auringonhattu, kehäkukka ja siankärsämä. Kokeilemme silti innolla uutta, ja esimerkiksi rohtokoisio vaikuttaa lupaavalta vijelykasviltä. Meillä on menossa myös syötävän metsäpuutarhan kokeilu. Työni tarjoaa pieniä pysähtymisiä ja ihmetyksen aiheita joka päivä. Kasvien parissa työskennellessä oppii arvostamaan kaikkea elävää.” **HE**



Johdatus syötävään metsäpuutarhaan

KEVÄÄN UUTUUSKIRJAAN ON KOOTTU OLEN-
nainen siitä, mitä pitää tietää, jos haavei-
lee oman, satoa tuottavan ja ekologisen
metsäpuutarhan perustamisesta. Helposti
lähestyttäväksi tehty teos keskittyy hyöty-
metsäpuutarhan suunnitteluun lähtien pai-
kan valinnasta ja oman tontin olosuhteista.
Vinkkejä annetaan niin pienilmaston, vesi-
talouden ja maaperän parantamiseen kuin
lajivalintoihin ja kasvien sijoitteluun. Kirja
esittelee kattavasti syötävään metsäpuutar-
haan sopivia lajeja – tuttuja peruskasveja,
mutta myös uusia tulokkaita, joiden mah-
dollisuuksia lämpenevä ilmasto siivittää.

**Syötävä metsäpuutarha –
Johdatus suunnitteluun ja lajistoon**
Joel Rosenberg, Into Kustannus 2023

KENELLE? Kestävästä puutarhanhoidosta
kiinnostuneille hyötytarhureille.

TYKKÄSIMME Saman tekijän kirjasta *Pähkinöitä
omasta puutarhasta* tuttu, helposti lähestyttävä
teksti, jossa omat kokemukset elävöittävät aihetta.

EKSTRAA Kyseessä on ensimmäinen
suomenkielinen teos aiheesta.



JAA TAITOSI!

MARTTOJEN JA PUUTARHALIITON YHTEINEN HANKE KANNUSTAA
kotipuutarhureita jakamaan omia puutarhataitojaan eteenpäin.
Tavoitteena on vahvistaa kotipuutarhureiden osaamista ja koota
taitoja kaikkien saataville.

Oma puutarhataito voi olla mikä tahansa hyväksi havaittu ja
jakamisen arvoiselta tuntuva asia – suuri tai pieni, opittu tai itse
oivallettu. Kampanjassa taito opetetaan tai jaetaan ystävälle tai
kenelle tahansa neuvoja haluavalle, ja ilmoitetaan kampanjan
järjestäjille. Myös kotipuutarhureiden salaisia niksejä toivotaan
jakoon. Osallistua voi 30.9.2023 saakka.

Puutarhaliitossa kampanjaa koordinoi PUUHA-hanke, jonka
tavoitteena on edistää ja kehittää puutarhayhdistysten toimintaa.
Hankkeen puitteissa järjestetään kevään mittaan useita webinaa-
reja, joissa voi sekä oppia uutta että tutustua muihin yhdistyksiin.
martat.fi
puutarhaliitto.fi/puuha-hanke

**3 X
NÄITÄ
HALUTAAN
NYT!**

Siemenkauppojen myydyimmät
lajikkeet: mustilapuutarha.fi,
exoticgarden.fi, impecta.fi, ja
nelsongarden.fi.

F1 'Vilma'



Kompaktisti kasvava lajike on satoisa ja viihtyy ruukussa parvekkeella ja terassilla. 'Vilman' hedelmät ovat pieniä ja makeita. Ruukkulajikkeista suosittuja ovat myös 'Tiny Tim' ja 'Tumbling Tom Red'.

F1 'Sungold'

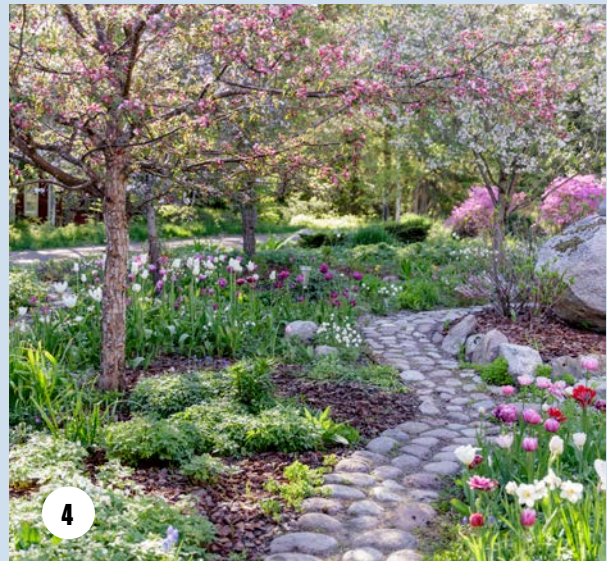
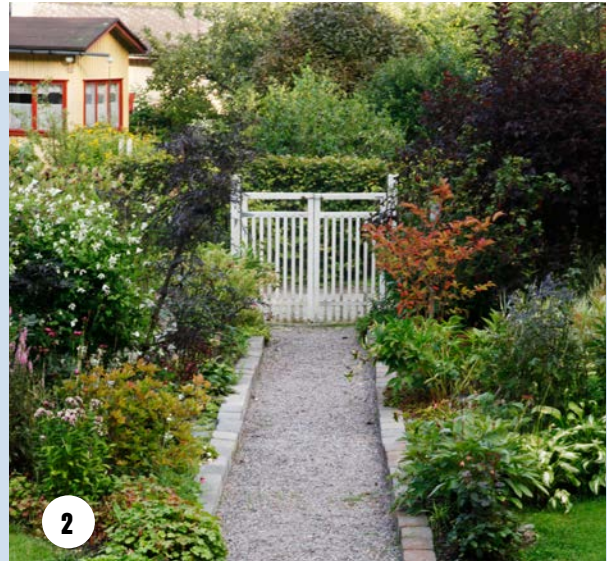


Varma valinta kirsikkatomaatiksi. Lajike on makea ja satoisa. Se tuottaa satoa niin kasvihuoneessa kuin isossa ruukussa lämpimällä seinustalla. Lajike kaipaa tukemista, koska runko voi venähtää 150-senttiseksi.

'Gardener's Delight'



Yksi tunnetuimmista kirsikkatomaateista. Tuottaa satoa myös lämpimällä seinustalla. Hedelmät ovat suurehkoja. Kotimaisissa siemenkaupoissa lähes yhtä suosittu lajike on tummanpuruva 'Black Cherry'.



Astu puutarhaan!

4X POLKU

Puutarhan polut ohjaavat kulkua, jakavat tiloja sekä tarjoavat mutkan takana yllättävän elämyksen.

TEKSTI Kati Orava

1.

METSÄN JA PUUTARHA RAJALLA

Kiemurteleva polku paljastaa näkymiä vain vähän kerrallaan. Päälyllystämätön polku sopii luontoa mukaileviin istutuksiin ja metsäiseen maisemaan.

2.

PORTILTA PUUTARHAAN

Suora väylä tarjoaa esteettömän kulun, ja avoin näkymä tekee pienestäkin pihasta suuremman tuntuisen. Ryhtiä antavat reunuskivet, joita pehmentävät käytävälle kurkottelevat kasvit.

3.

ASKELEET KASVIHUONEELLE

Riviin asetetut betonikivet johtavat kasvihuoneelle. Astinkivien on hyvä sopia suuremmankin saappaan alle, jotta kulku on helppoa ja vakaata myös kottikärryillä.

4.

HIDASTA JA NAUTI

Polun varren istutukset aukeavat vaihtelevina eri vuodenaikoina. Mukulakivinen polku vaatii hidastamaan ja antaa mahdollisuuden nauttia näkymistä. Epätasainen kiveys sopii parhaiten poluille, joita käytetään vähän.

MAAKELLARI

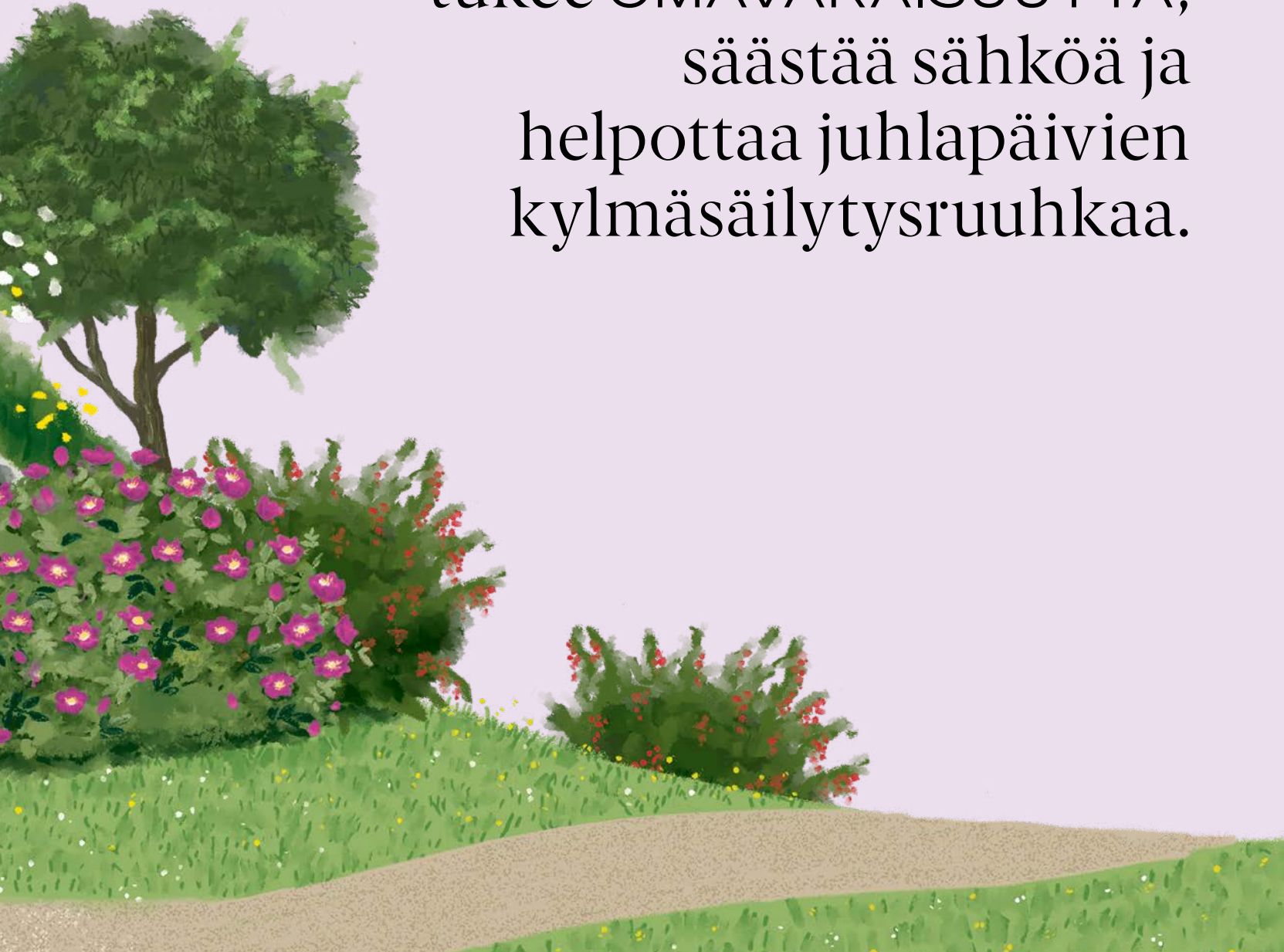
TEKSTI Heli Einesalo
KUVITUKSET Anni Pöyhtäri

OMAAAN

PIHAAN



Mehut, hillot ja kasvimaan
SATO säilyvät maakellarissa
ekologisesti ja TALOUDELLISESTI.
Oman pihan viileä säilytyspaikka
tukee OMAVARAISUUTTA,
säästää sähköä ja
helpottaa juhlapäivien
kylmäsäilytysruuhkaa.



V

uodenajat ja säät vaihtuvat, mutta syvällä maaperässä lämpötila on vakio. Jo viiden metrin syvyydessä lämpötila on suhteellisen vakiintunut ollen Etelä-Suomessa +6–7 astetta, pohjoisessa +0–2 astetta. Mitä lähemmäs maan pintaa tullaan, sitä suurempaa vaihtelua maaperän lämpöoloissa tapahtuu.

Tätä maan viileyttä on osattu hyödyntää kautta aikojen ruoan säilytykseen. Maakellarin edeltäjiä olivat erilaiset maakuopat, joita käytettiin yleisesti vielä 1940-luvulla. Rakennustarpeet saatiin yleensä luonnosta. Nykyaikainen maakellari hyödyntää samaa ajatusta, mutta on selvästi helpompi käyttää. Siihen astutaan kuten mihin tahansa piharakennukseen tavallisesta ovesta, se saattaa olla valaistu ja sisällä voi olla erillisiä tiloja. Omatoimirakentajan ratkaisut ovat rajattomat, mutta myös valmiskellareissa löytyy valinnan varaa.

MAAKELLARIN KIISTATON ETU ON SE, ETTEI SE TOIMIAKSEEN vaadi ulkopuolista energiaa. Se on taloudellinen kylmäsäilytyksen muoto, joka ei ole riippuvainen sähkön saannista. Kellari tarjoaa tilaa jääkaappia laajemmin – säilöön mahtuu tarvittaessa koko vuoden sato: hillot, mehut ja juurekset.

Paitsi pitkäaikaiseen säilytykseen, kellari soveltuu myös lisäkylmätilaksi silloin, kun tulee yllättävä tarve. Se toimii ratkaisuna, kun perhejuhlien täytekakut ja salaattivadit eivät mahdu jääkaappiin, tai kun koko jääkaapin sisältö uhkaa lämmetä sähkökatkon seurauksena. Inno- kas puutarhuri jemmaa kellariin myös daalian juurakot ja muita talvenarkoja kasveja.

Kellarin koko sovitetään omiin tarpeisiin. Pohdittavia asioita ovat muun muassa varastoitavan sadon laatu ja määrä, omavaraisuuden tavoiteaste sekä kellarin muut käyttötarkoitukset kuten kasvien talvetus tai kylmien ruoka-ainesten varasäilytys. Yleensä noin viiden neliö-

Jo viiden metrin syvyydessä lämpötila on suhteellisen vakiintunut.

Kattoon tehdään eristys, joka pitää sekä lämmön että veden ulkopuolella. Kasvillisuus sitoo maa-aineksia ja estää sadevesien pintavaluntaa.

Mikäli tontilla on rinne, maakellarin upottaminen siihen on luontevin ja maa-aineksia säästävin ratkaisu. Varjoisa sijainti tontin pohjoispuolella on eduksi.

Eristetty ovi ja tuulikaappi muodostavat lämpökulon.

Painovoimaisessa ilmanvaihdossa tuloilma otetaan läheltä lattian rajaa. Ilmanvaihtoventtiilejä säädetään ulkolämpötilan mukaan. Hyvin kylminä kausina talvella ne ovat lähes kiinni.

Muista maan salaojitus, jotta vesi ei kerääny kellarin lattialle.

Toimiva rakenne

Kiinnitä huomiota rakenteiden hengittävyYTEEN, tehokkaaseen ilmanvaihtoon sekä kellarin sopivaan sijaintiin tontilla.

Ilmanvaihdon poistoaukko sijoitetaan kellarin takaosaan ylös.

Valitse kevytsoraharkko tai muu hengittävä rakenne seinien materiaaliksi. Hyvin tiiviit rakenteet aiheuttavat kosteuden tiivistymistä sisätiloihin.

Kellarissa on hyvä olla hyllyjen lisäksi vapaata lattiaalaa isommille laatikoille.

Kellarihuoneen lattiaa ja seinien alaosia ei eristetä.

Sato säilössä

Reilun kokoisessa kellarissa säilöt sekä sadon että talvenarat kasvit. Hyllyt ja laatikot helpottavat järjestyksen pitämistä.

Sopiva kellarilämpötila on +0–5 astetta ja ilmankosteus 75–95 prosenttia.

Mieti valaistuksen tarve jo rakennusvaiheessa.

Puhdista kellari säännöllisesti mullasta, pölystä ja roskista. Seinien kalkitus uusitaan 2–3 vuoden välein tai tarpeen mukaan.

Hillot ja mehut säilyvät parhaiten lasipurkeissa, jotka on steriloitu keittämällä. Muovirasiat soveltuvat paremmin pakastukseen.

Pehmeäkuorinen jättikurpitsa säilyy kellarissa muutaman viikon, kovakuorinen jopa kuukausia. Optimaalisin lämpötila talvikurpitsöille on +10–13 astetta.

Reikätiililattia hengittää hyvin.

Monet juurekset säilyvät parhaiten hiekkaan tai turpeeseen upotettuina. Laareissa on hyvä olla jalat, jotta ilma pääsee kiertämään laatikon alla.

metrin kokoinen kellari on sopiva yhden perheen yhden kauden kotipihan sadolle, hilloille ja mehuille, mutta ylärajaa ei luonnollisestikaan ole. Minimikokona voi pitää noin kolmen neliömetrin kokoista tilaa.

On syytä muistaa, että paraskaan kellari ei ole täysin jääkaapin veroinen, sillä lämpötila ei pysy vuoden mittaan tasaisena. Yleisesti ottaen kellari on kylmimmillään loppupalvesta, lämpötilan ollessa juuri ja juuri nol-lan yläpuolella. Lämpimimmillään kellari on kesän jäl-keen alkusyksyllä, jolloin lämpötila nousee helposti jopa +10 asteen yläpuolelle. Onneksi siinä vaiheessa edellisen vuoden sato on yleensä käytetty ja uutta satoa aletaan korjata varastoon.

OPTIMAALISIN PAIKKA MAAKELLARILLE ON LUONTAISESTI mahdollisimman viileä: tontin varjoisa, pohjoispuolen rinne. Erityisesti kesähelteillä kellarin lämpötila nousee helposti liian korkeaksi, jos aurinko pääsee paistamaan siihen suoraan. Mikäli varjoista sijaintia ei ole omalla pihalla tarjolla, varjoa ja viilennystä voi järjestää myös suojaistutuksin sekä kasvattamalla seinän paksuutta auringon puolella. Kellarin voi rinteeseen puuttuessa raken-taa myös tasamaalle, mutta silloin se tulee upottaa osit-tain maan sisään. Tällöin tulee varautua suurempiin maatyttöihin, jolloin kus-tannukset usein kasvavat.

Sijaintia pohtiessa on hyvä miettiä myös käyttö-mukavuutta. Kellarin tulee olla luontevalla etäisyydellä

talosta, jotta sen käyttö on mielekästä. Talvella lumiseen aikaan on eduksi, jos kellari on sellaisen väylän varrella, jota muutenkin aurataan lumesta.

Muista tarkistaa oman alueesi rakennuslupakäytän-öt ennen toimeen ryhtymistä.

OPTIMAALINEN KELLARIN LÄMPÖTILA ON +0-5 ASTETTA ja kosteus 75-95 prosenttia. Näiden olosuhteiden luomi-nessa lattia ja seinien alaosat ovat tärkeitä, sillä ne muodostavat kellarin tarvitseman kylmä- ja kosteusparterin. Niiden osalta tulee varoa liian tiiviitä rakenteita ja eristä-mistä, jotka estävät luonnollisen viileyden ja kosteuden kulun. Yläosiltaan kellari tulee sen sijaan eristää, jotta kesän lämpö ja kovat talvipakkaset eivät pääse sisälle. Käy-tännössä siis yläosat eristetään hyvin, alaosat huonosti.

Kantavat rakenteet voi tehdä betonista, kevytsorahar-koista, tiilistä tai vaikka luonnonkivistä. Kevytsoraharkko on hengittävänä materiaalina

Peruna
säilyy maakellarissa
syömäkelpoisena jopa
talven yli.



ja työstettävyytensä kannalta usein helpoin vaihtoehto. Kovat ja tiiviit materiaalit erityisesti katossa aiheuttavat hel-posti kosteuden tiivistymistä ja katon ”itkemistä”. Tällaista ongelmaa näkee usein vanhoissa maakellareissa, jotka pääsääntöisesti valettiin umpi-betonista.

Salaojitus seinien ulkopuolella on tärkeää, jotta vesi ei seiso kellarin lattialla keväisin. Sisäpuolelta seinät voi maalata kalkkimaalilla, joka tekee olosuhteet huonoiksi erilaisille homeille ja sienille. Lisäksi valkoinen kalkki-maali valaisee tuntuvasti pimeää huonetta.

Maakellarin katolla on monta tehtävää. Sen tulee eris-

tää lämpöä sekä kesähel-teillä että talven paukku-pakkasilla. Lisäksi se estää pintavesien pääsyn kella-riin. Katon täytyy tukea sekä seinärakenteita että yläpuo-lisia maamassoja mahdol-lisine istutuksineen. Tar-vitaan siis paitsi lujuutta, myös lämmöneristeitä ja

Minimikokona voi pitää noin kolmen neliömetrin kokoista tilaa.

kosteuseristystä. Käytännössä toimiva yhdistelmä syn-tyy usein betonista tai kevytsoraharkkoista, solumuovi-levyistä sekä kattuhuovasta tai muovisista kosteuden-eristyslevyistä. Maata kellarin katolle tulee mielellään metrin verran, mutta usein kerros jää ohuemmaksi käy-tännön syistä.

Toimivassa kellarissa on erillinen tuulikaappi, joka yhdessä eristetyn ulko-oven kanssa muodostaa hyvän lämpöluvon sekä kuumuutta että kylmyyttä vastaan. Tuulikaapin lattian voi lämpöeristää halutessaan, samoin oven edustan ulkopuolelta.

Kellarin viileys tulee pääsääntöisesti alapuolelta, joten on erittäin tärkeää, ettei lattiaa lämpö- tai kosteuseristetä. Periaatteessa lattia voi jättää mulloksellekin, mutta sil-loin paikat likaantuvat helposti. Hyvä ratkaisu on hiekkakerroksen ja tiililadonnan yhdistelmä. Maapohja tasoi-tetaan sora- tai hiekkakerroksella, jonka päälle ladotaan reikätiiliä. Lopuksi reiät tiivistetään hiekalla. Lopputu-los päästää lävitseen viileyden ja kosteuden, mutta on jalan alla siisti. Yhtä hyvin lattia voi tehdä umpitiilistä tai erilaisista pihakivistä, miksei luonnonkivistäkin, jos-kin silloin lopputulosta on vaikeampi saada tasaiseksi. Myös betonista valettu lattia on mahdollinen, muttei yhtä hengittävä.



Punajuuri
viihtyy lämpötilassa, joka on
vain hieman nol-lan yläpuolella.

Ikkunaa kellariin ei tehdä, sillä pimeys takaa sadon säilyvyyden. Rakennusvaiheessa on hyvä miettiä, haluaako kellariin sähkövalon, vai pärjääkö kellarikäynneillä pelkällä otsalampulla.

RIITTÄVÄ KOSTEUS ESTÄÄ JUUREKSIA NAHISTUMASTA, mutta liika kosteus näkyy helposti homeen muodostumisenä pintoihin. Maakellarissa hyödynnetään luonnollista eli painovoimaista ilmanvaihtoa, jota säädellään kelien mukaan. Riittävän pitkä ja syvään kaivettu tuloilmaputki (3–10 m) takaa sen, että ulkoa tuleva ilma ehtii kesällä viilentyä matkalla, ja talvella vastaavasti hieman lämmentä. Tuloilma tuodaan kellariin oven alta tai vierestä, poistoventtiili sen sijaan sijoitetaan kellarin takaosaan ylös. Pakkasilla ilmanvaihtoa pienennetään, kovimmilla pakkasilla se täytyy usein tilapäisesti sulkea kokonaan.

Alkusyksyllä kellaria on hyvä tuulettaa viileällä kelillä tai öisin. Sen sijaan keväällä ja kesällä ei pidä päästää lämmintä ilmaa sisälle, sillä se sitoo kosteutta ja tiivistää sitä kellarin viilleille pinnoille.

KOSKA MAAKELLARIT JA NIIDEN SIJAINNIT OVAT ERILAISIA, ne myös toimivat hieman eri tavoin. On tärkeää seurata oman kellarin olosuhteita eri vuodenaikoina, ja reagoida tarpeen mukaan esimerkiksi ilmanvaihtoa säätämällä. Eristykset, ilmanvaihto, materiaalit ja ympäröivän maamassan määrä vaikuttavat merkittävästi siihen, miten lämpötila ja kosteusolot vaihtelevat. Lämpö- ja kosteusmittarit kuuluvat kellarin vakiovarustukseen.

Huoneen puhtaanapito on tärkeää. Siivoa irtomullat ja roskat pois, äläkä pidä kellarissa turhia tavaroita. Pyyhi hyllyt ja säilytyslaatikot säännöllisesti. Älä säilytä puisia laatikoita kellarissa silloin kun ne ovat tyhjillään, sillä puun kestävyys heikkenee kellarioloissa nopeasti. Puhdista ja tuuleta kellaria viileällä säällä erityisesti loppu-

syksyllä ennen uuden sadon tuomista sisään. Mikäli seinät on kalkittu, käsittely tulee uusia 2–3 vuoden välein.

Nouda satoa kellarista kerralla mahdollisimman suuri määrä, vaikkapa viikon juurekset tai sen verran kuin jääkaappiisi mahtuu. Näin kellaria ei tarvitse varsinkaan helteillä tai kovilla pakkasilla avata päivittäin.

Säilytä hillopurkit ja mehupullot hyllyillä. Monet juurekset, kuten perunat ja lantut, säilyvät sellaisenaan, mutta esimerkiksi porkkanat ja purjot kannattaa säilöä hiekan tai turpeen sekaan nahistumisen välttämiseksi. Mikäli varastoit kellarissa omenoita, ne tulisi sijoittaa erilleen muista satokasveista niiden erittäm-

än etyleenin vuoksi. Omenatarhurin kannattaa harvita jopa erillisen väliseinän rakentamista, jotta omenat saavat oman tilansa.

Hyvän säilyvyyden takaavat oikeiden säilytysolosuhteiden lisäksi myös oikeaan aikaan tehty sadonkorjuu sekä hellä käsittely.

Muista, että kellarin viileydessä talvetat mainiosti myös daalian juurakot ja puutarhan arat ruukkukasvit.

MAAKELLARI ON PARHAIMMILLAAN YKSI PIHARAKENNUS muiden joukossa ja matalana kumpareena sen maiseointi on helppoa, voihan myös sen päälle istuttaa kasveja.

Sisäänkäynnin voi tehdä yhtä kutsuvaksi kuin minkä tahansa rakennuksen. Laatoita edusta, sisusta ruukkukasvein tai sijoita oheen vaikkapa pieni pöytä ja tuolit. Rakenna kellarin luo kutsuva polku ja tarvittaessa kunnit portaat.

Kellarikummun päällä on maata sen verran, että siihen voi istuttaa ruohovartisia kasveja tai pieniä pensaita. Tiivis kasvikerros sitoo kellarin päällä olevaa maata ja toimii myös pienenä lisäeristeenä. Kasvillisuus myös auttaa lumen pysymistä katolla, mikä tehostaa lämmöneristystä.

Valitse lajeja, jotka sietävät ajoittaista kuivuutta, sillä kummulta vedet ohjautuvat pian pois. Vältä voimakas- ja syväjuuristen kasvien käyttöä. Tiheät maanpeittäjät toimivat yleensä parhaiten.

Valitse istutuslustoiksi rikkaruohotonta multaa, jotta hoitotoimenpiteet katolla pysyvät minimissään.

Maakellarin päällys erottuu valintasi mukaan iloisesti kukkivana kumpuna tai kellarin kätkevänä, vihreänä maisemoijana. 🌱

Lähteenä on käytetty teosta Maakellari, Urpo Nurmisto, Rakennusalan kustantajat RAK 2011

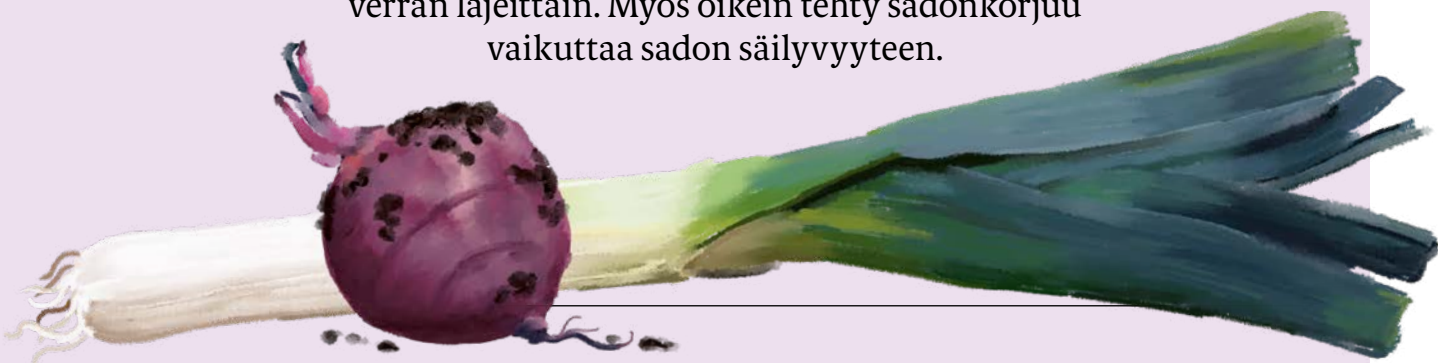
Hyvän säilyvyyden takaavat oikeaan aikaan tehty sadonkorjuu sekä hellä käsittely.



Daaliat talvetetaan noin +5-asteisessa kellarissa juurakkoina.

Säilytä sato oikein

Optimaalinen säilytyslämpötila vaihtelee jonkin verran lajeittain. Myös oikein tehty sadonkorjuu vaikuttaa sadon säilyvyyteen.



	LÄMPÖTILA C°	SÄILÖMISTAPA	HUOMIOITA	HYVIÄ LAJIKKEITA
PERUNA	+4-5	Sellaisenaan laatikoissa.	Kuori vahvistuu, mikäli pidät perunoita ensin pari viikkoa +15 asteessa ja pimeässä.	'Puikula', 'Van Gogh', 'Mozart', 'Nicola', 'Noblesse'
PORKKANA	+1	Haudattuna turpeen tai hiekan sekaan. Kosteusprosentti säilytystilassa saa olla korkea, 95 %.	Myöhäinen sadonkorjuu eduksi.	'Rodelika', 'Maestro', 'Flakkée 2' Myös 'Berlicum 2' myöhään kylvettyinä.
PUNAJUURI	+1	Haudattuna turpeen tai hiekan sekaan.	Älä pitkitä sadonkorjuuta. Pitää korkeasta ilmankosteudesta.	'Boltardy', 'Forono', 'Formanova'
PURJOSIPULI	+0-1	Pystyasennossa, istutettuna turpeeseen.	Nostetaan maasta myöhään syksyllä. Ei säily pitkään. Lehdistöä voi typistää, jotta haihdutus vähenee.	'Hannibal', 'Carentan 3', 'Bleu de Solaise'
OMENA	+2-3	Ilmavasti kolhuja välttämällä, esimerkiksi ohueen paperiin käärittyinä.	Pidettävä erillään muista kasviksista.	'Amorosa', 'Lobo', 'Talvikaneli', 'Konsta', 'Uslada', 'Afrodita'





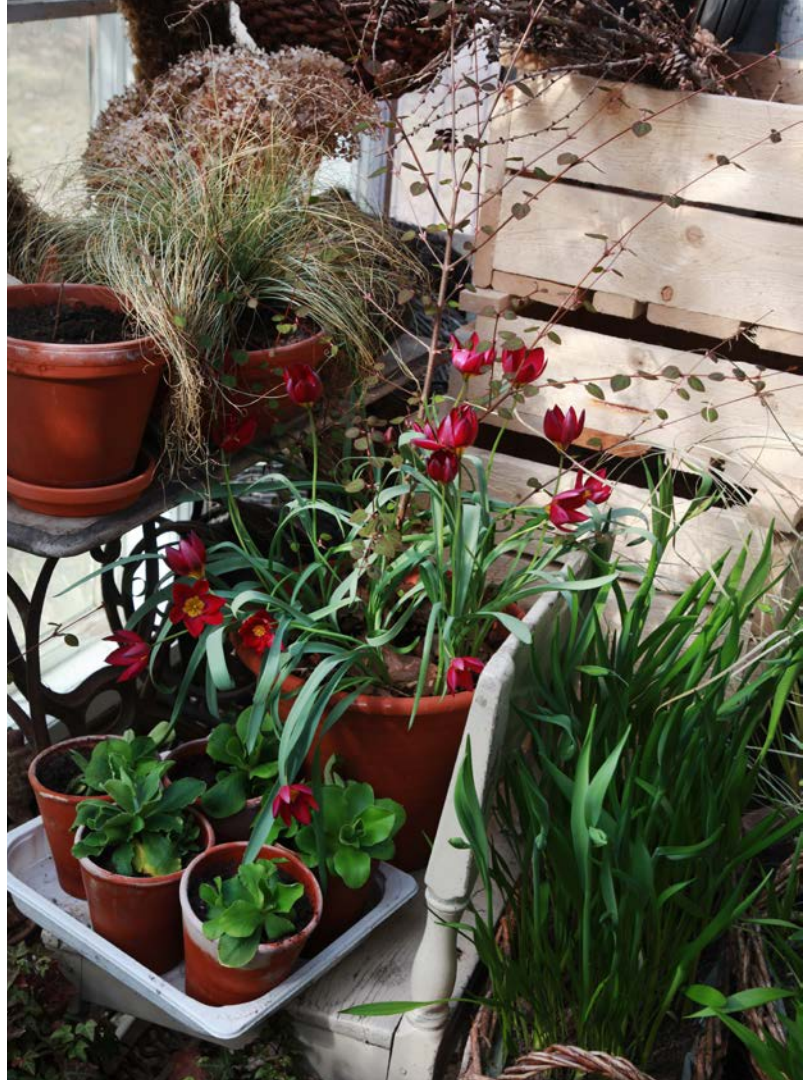
KOLMEN KUUKAUDEN KILPAJUOKSU

Minna Räisäsellä kausi alkaa, vaikka lunta on vielä maassa. Kasvihuoneessa vihertää jo, ja pian on lumikellojen ja vuokkojen aika. Kolmen kuukauden mittainen kevät huipentuu metsäperennojen ja kirsikoiden kukoistukseen.

TEKSTI Johanna Vireaho
KUVAT Hanna Marttinen
PIIRROS Anne-Marie Siltala

Minna on Kotipuutarhan pitkäaikainen bloggaaja, joka tunnetaan intohimoisena kasviharrastajana.





V

iimeiset lumikinosten rippeet pilkistävät sieltä täältä. Pälvipaikoilla lumikellojen vihreät hiipat ovat työntyneet esiin paljaasta maasta. Viikko, pari vielä ja kukkanuputkin ovat näkyvillä.

Minna on kiertänyt puutarhan tätä ennen jo useaan kertaan. Säännölliset lumikellokierrokset alkavat

keleistä riippuen jo tammikuussa. Lumettomina ja lämpiminä talvina lumikellot saattavat nousta jo keskitalvella. Ennätys on Minnan muistin mukaan vuosi 2020, jolloin lumikellot kukkivat helmikuussa. Lumisena pakastalvena ensivihreää joutuu odottamaan pidempään.

Kukinta-aikaa varmempaa on se, että kevät on Minnan suosikkivuodenaika ja lumikellot sen lähtölaukaus.

”Joskus on pakko kevään toivossa kaivaa varovaisesti lehtien seasta ja rapsutella mullostakin, jotta saisi vihreää näkyviin. Olen malttamaton, kun on kyse keväästä.”

MINNA ON ISTUTTANUT PUUTARHAANSA LUKUISIA KEVÄÄN kukkijoita, joista lumikelloilla on erityinen asema kasviharrastajalle. Suurin osa mättäistä kasvaa pienen lammen äärellä, puolivarjoisalla paikalla metsänlaidassa.

Syksyisen sipulien istuttamisen lisäksi Minna on hankkinut puutarhaansa lumikelloja taimina, jotka ovat jo aloittaneet kasvun. Iso-Britanniassa ja myös Irlannissa, lumikellojen ykkösmuissa, niitä kutsutaan termillä *in the green*. Kasvit ovat yleensä jo kukkineet, kun ne nostetaan ylös maasta ja pakataan tilaajille. Istutettaessa taimet alkavat muodostaa tuuheaa lehtimätystä, joka ennakoii seuraavan kevään kukintaa.

Minnan kokemuksen mukaan kasvussa olevat sipulit juurtuvat paremmin kuin syksyllä nostetut sipulit, sillä lumikellojen sipulit ovat herkkiä kuivahtamiselle eikä kasvuun lähdölle ole takeita.

”Olen tilannut *in the green*-lumikelloja Iso-Britanniasta ja Irlannista, jossa lajikevalikoima on kattavampi kuin meillä.”

Kokemus on opettanut, että jos lumikelloja istuttaa sipuleista, kannattaa ne ostaa pikimmiten alkusyksystä ja laittaa maahan viivyttämättä. Tällöin sipuli altistuu mahdollisimman vähäiselle nahistumiselle ja kuivumiselle. Siltikin sipulien juurtuminen on ollut Minnalla epävarmaa.

Kasvuvaiheessa olevien lumikellojen paketti saapuu Suomeen keskellä talvea, mutta Minna on keksinyt istuttaa kasvit taimiruukkuihin ja viedä ne kellariin talvehtimaan. Kun kevät koittaa, hän istuttaa lumikellot puu-

VASEMMALLA Minnan puutarhassa on aina tilaa uusille lumikelloille.

YLLÄ Minna siirtää varhain keväällä ruukkuja kellarista kasvihuoneeseen ja saa varaslähdön kevääseen.

OIKEALLA Tulppaanit heräilevät graniittisin perustuskivin rajatussa istutusalueessa. Kun tulppaanit on keskitetty yhdelle alueelle, ne on helppo suojata kauriilta ja peuroilta verkolla. Muualla puutarhassa kukkivat narsissit ja lumikellot, jotka eivät sarvipäitä houkuta. Myöhemmin Minna istuttaa tulppaanien tilalle daalioita.



KEVÄINEN
METSÄPUUTARHA
LOHJALLA

PUUTARHAA HOITAVAT
Minna ja Jari Räisänen.

PUUTARHAN IKÄ
Noin 15 vuotta.

KASVUVYÖHYKE
Ib

PUUTARHAN KOKO
3 000 neliometriä
hoidettua alaa.

MAAPERÄ
Tontin yläosissa hiekka-
moreenia, alaosissa lehto-
maista metsämaata.



tarhaan. Ilo on suuri, kun lumikellot nousevat vuodesta toiseen yhä kookkaampina mättäinä.

VAIKKA MAA ON VIELÄ PALJAS JA ILMA VIILEÄ, KASVIHUONEESSA jo vihertää. Minna siirtää kellarissa talvehtineet monivuotiset ruukkupuutarhan kasvit valoon heräämään mahdollisimman aikaisin kevättalvella.

”Kannan ruukut kellarista kasvihuoneeseen säätötilanteen mukaan. Aika usein kasvihuoneessa vihertää kevyesti jo helmi–maaliskuussa. Kastelu sujuu kätevästi lumella.”

Ruukkupuutarhassa ovat pääosassa monivuotiset kasvit, joista ison osan Minna on kasvattanut siemenestä tai pienestä taimesta. Koreissa, ruukuissa ja erilaisissa kierrätysastioissa kasvaa tulppaneja, narsisseja, pikarililjoja ja muita kevään kukkijoita.

”Meillä on niin paljon peuroja ja kauriita, että erityisesti tulppaanit häviävät pihamaalta hetkessä. Myyrätkin ovat tehneet tuhojaan tulppaanistiutuksissa. Siksi olen päättänyt istuttamaan kukkasipuleita myös ruukkuihin. Narsisseja toki istutan maahankin, sillä ne saavat olla pääsääntöisesti rauhassa.

”Olen antanut vuokkojen levitä vapaasti.”

Minna sujauttaa keväisen kukkaloiston toivossa sipuleita ruukkuihin pitkin syksyä. Viimeiset ruukut hän tekee alennuksesta ostetuista tulppaneista. Marraskuussa istutetut kukkasipulit heräävät kukkimaan kevääksi, kun ne saavat viettää talven kellarin suojissa.

Osa kasveista talvehtii viileässä kellarissa ilman valoa, mutta osalle Minna laittaa kasvi-
valon. Perussääntönä on, että lehtensä tiputtavat kasvit viettävät talven ilman valoa, jouluruusut ja muut ainavihannat lajit saavat nauttia lisävalosta.

”Mieheni aina välillä huomauttelee, että kellarissa voisi säilöä ruokaakin eikä vain kasveja”, Minna naurahtaa.

MINNAN PUUTARHA ON SAANUT ALKUNSA MILTEI 15 VUOTTA sitten, kun perhe rakensi omakotitalon. Puutarhan rakentaminen lähti liikkeelle tyhjältä. Koska talo sijaitsee metsän keskellä, oli Minnalle selvää, että maisemaan sopisi metsäpuutarha.

Talon ympärillä versoo kolmen tuhannen neliön puutarha, joka jatkuu kahden hehtaarin metsäalueella. Rakennusvaiheessa pintamaat otettiin talteen ja maa hyö-

**Syötävän metsäpuutarhan alue alkaa kirsikasta. Maata kattavat syksyllä varisseet lehdet, jotka elävöittävät ja ravitsevat maata. Raparperin valkaisu-ruukun Minna löysi hollantilaisesta verkko-
kaupasta.**



1

1
Talventähdet (*Eranthis hyemalis*) kukkivat samaan aikaan lumikellojen kanssa.

2
Kerrannaiskukkainen lumikello ilahduttaa kestävyydellä, kunhan maa on ravinteikas, kuohkea, mutta sopivasti kosteutta pidättävä.

3
Japaninmagnolia 'Vanha Rouva' kasvaa metsänreunassa, hapahkossa, kompostilla parannetussa maassa, johon Minna sekoitti vielä neulaskariketta.

4
Kevätkurjenmiekat ovat uskollisesti nousseet joka vuosi, mutta eivät ole lisääntyneet.



2

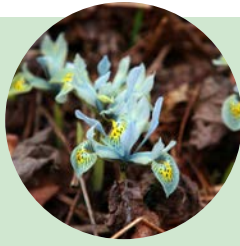


3



4

**TÄRKEÄT
ASIAT
MINNAN
PIHASSA**



VARHAISKEVÄÄN kukkijoista ihastuttavimpia on kevätkurjenmiekkä 'Katherine Hodgkin'.



MONIVUOTISIIN ruukkuistutuksiin Minna valitsee kasveja ekologisesti ja taloudellisesti.



KASVIHUONE on rakennettu vanhoista ikkunoista ja valokatteesta.



MINNAN PUUTARHA

KASVIHARRASTAJAN PIHA METSÄN TASKUSSA

1. TONTIN korkein kohta on kalliota. Sen koloissa kasvaa pieniä mäntyjä, joita Minna muotoilee.
2. TERASSIN edustalle rinteän yläosaan on istutettu säleikköaita omenapuista.
3. RINTEESEEN rakennettu kellari on maisemoitu perennoin.
4. KULKUVÄYLÄT on pinnoitettu kivituhkalla.
5. LEHTOMAISESSA sekametsässä kasvaa pähkinäpensasta.
6. PENSASAITA on muotoiltu marjakuusista.
7. METSÄPUUTARHASSA kasvaa kirsikoita, herukoita ja ahomansikoita.
8. KASVIHUONEEN edustalla on tilaa ruukkupuutarhalle.
9. PIENELLÄ kasvimaalla Minna kasvattaa kukkia ja vihanneksia.



ONNISTUNUT RATKAISU

Puutarhan vesiaiheelle löytyi paikka notkelmasta, johon kerääntyi kosteutta. Pumppu kierrättää vettä, jotta se pysyy puhtaana. Altaan kasvillisuus myös puhdistaa vettä ja antaa luonnollisen vaikutelman. Minna maisemoi altaan ympäristön ja allaskumin piiloon luonnonkivillä ja kasveilla. Kauniin vihreä sammalkin on löytänyt tiensä kivien päälle.



”On ollut ihana huomata, kuinka allas tuo elämää pihaan.”

dynnettiin myöhemmin maanrakentamisessa ja maan muotojen muokkauksessa. Tällä tavoin luonnonvaraisia kasveja säilyi mullassa siemeninä ja juuren palasina.

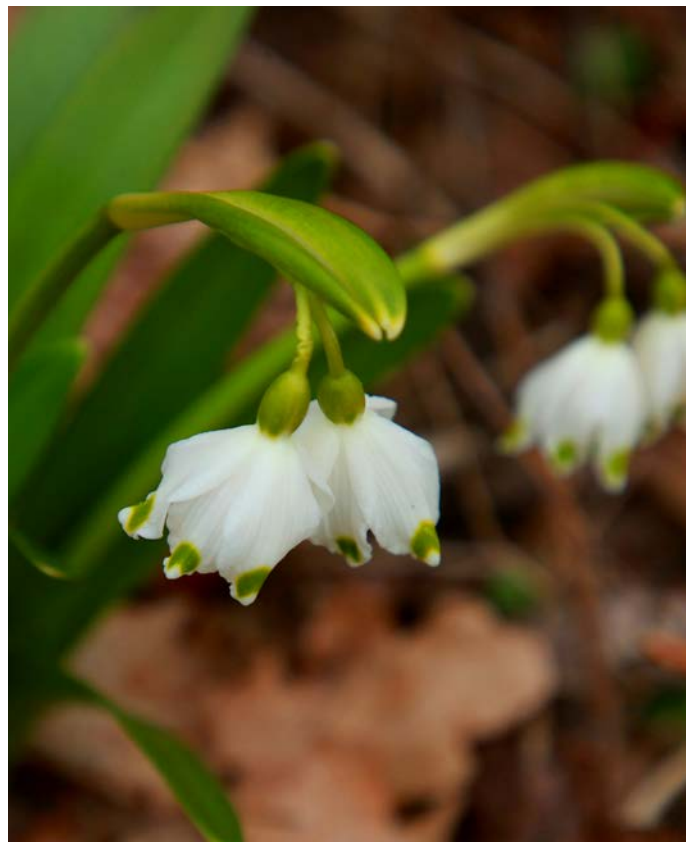
”Valkovuokkoja nousi esiin pintamaiden tasoittamisen jälkeisenä keväänä. Olen antanut vuokkojen levitä vapaasti. Joukkoon olen lisäksi istuttanut erikoisempia lajeja, kuten keltavuokkoa ja kerrannaisia vuokkoja.”

Monivuotiset keväiset sipulikukat ja metsäpuutarhan muut perennat soljuvat luontevasti Räisästen metsäisessä puutarhamaisemassa. Mukana on myös erikoisuuksia, joita Minna on etsinyt ja ostanut puutarhamyymälöiden ja nettikauppojen valikoimien lisäksi kasviharrastajien tapahtumista. Minna vinkkaakin, että taimimyynnit ja taimenvaihtopäivät ovat loistavia paikkoja erikoisuuksien hankintaan.

PIHAN ALAVAAN PAIKKAAN MINNA HAAVEILI PIENESTÄ LAMMESTA. Altaan kaivaminen ja maamassojen muotoilu sujui helposti naapurin avustuksella. Vaikka paikka on kostea ja osittain siihen kerääntyi keväisin luonnostaan vettä, halusi Minna toteuttaa vesiaiheen allaskumilla. Näin

VASEMMALLA
Uusimmat jouluruusut odottavat vielä istuttamista kasvihuoneen suojissa.

OIKEALLA
Kevätlumipisara eli kevätkello (*Leucojum*) muistuttaa lumikelloa, mutta on rotevampi ja terälehtien päässä on pienet keltaiset tai vihreät täplät.



altaassa on aina vettä. Kuivinakaan kesinä vettä ei ole tarvinnut lisätä.

Allas maisemoitiin tontilta löytyneillä kivillä ja kulkureitit ladottiin liuskekivistä. Kasvillisuus viimeistelee kokonaisuuden.

”On ollut ihana huomata, kuinka allas tuo elämää pihaan. Linnut käyvät juomassa ja kylpemässä altaalla, sudenkorennot pörräävät sen läheisyydessä, ja mikä määrä pieneliöitä on vedessä!”

Altaan takaosan istutusalueelle Minna istutti kevät-kukkien lisäksi syötäviä metsäpuutarhan kasveja: kirsikoita, mustaseljan, mustaherukkaa, marjasinikuusamaa ja maanpeitekasviksi ahomansikkaa. Lehtomaiselle alueelle Minna on istuttanut myös herttajalopähkinän. Etuosaa reunustavat erilaiset lumikellot ja leikattu marjakuusiaita, jonka inspiraationa ovat englantilaiset puutarhat.

”Lammen alue on mielestäni pihan onnistunein kohta, jonne suuntaan istuskelemaan ja puuhaillemaan. Syötävässä metsäpuutarhan osiossa yhdistyy kauneus ja hyöty.”

Kirsikoiden kukinta sekä pensaiden ja puiden hiirenkorvalle virittyvät lehdet sykähdyttävät. Lintujen laulu siivittää tunnelmaa. Pian vihreys peittää talven jäljiltä maahan jääneet tammen lehdet ja perennojen kuivat varret. Maa ja sen pieneliöt saavat ravintoa. Myös puutarhuri nauttii kevään raikkaudesta, puutarhan ja luonnon sallivasta ja rauhoittavasta tunnelmasta.

”Täällä saavat lehdet ja lakastuneet kasvinosat maata luonnolliseen tapaan. Siistin keväisin puutarhaa lempeällä kädellä. Isoin työ on lehtien nyppiminen lammin kiveysten päältä. Kevät on ihaninta aikaa enkä halua menettää hetkeäkään puutarhan heräämisestä.”



Silkkiunikot ovat risteytyneet ja kylväytyneet itsestään kukka-
maalle. Valkoiset kukat kuulu-
vat 'Bridal Silk' -lajikkeelle. Taus-
talla kukkii valkoinen kesäharso
'Covent Garden'.

ONNI ON

TEKSTI Heidi Haapalahti
KUVAT Hanna Marttinen

OMAT KUKAT



Kirsin kukkatarha levittäytyy vanhan kyläkoulun pihamaalla. Tavoitteena on niin runsas kukinta, että sieltä raaskii surutta leikata aineksia ihaniin kimppuihin.



**IHANA
KUKKAPUUTARHA
URJALASSA**

PUUTARHAA HOITAVAT

Kirsi ja Jari Hiekkarinne
lapsineen.

PUUTARHAN IKÄ

Kolme vuotta.

KASVUVYÖHYKE

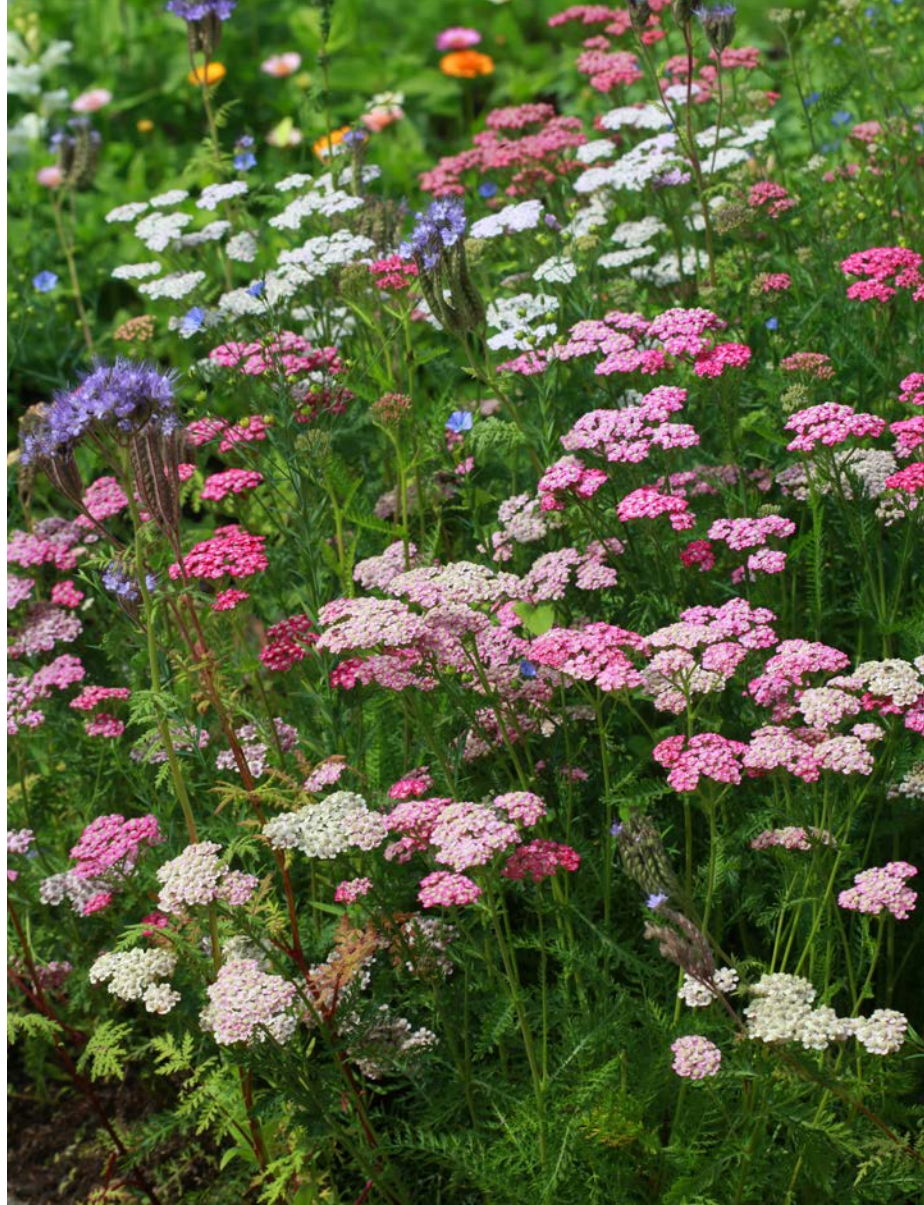
III

PUUTARHAN KOKO

8 000 neliömetrin tontti,
jossa kukkatarha noin 400
neliömetrin alalla. Lisäksi
muita istutuksia.

MAAPERÄ

Savimaa



Joskus muutamalla näppäimistön napautuksella voi olla suuria seurauksia. Helsingin keskustassa asuneet **Kirsi** ja **Jari Hiekkarinne** olivat jo pitkään hakeneet uutta kotia maaseudulta pääkaupunkiseudun liepeiltä. Sopivaa vanhaa omakotitaloa ei vain tunnut löytyvän.

”Taloa oli etsitty turhaan ainakin noin vuoden verran, kun minulla meni hermot.

Kirjoitin asuntokauppapalvelun hakukenttään Uudemaan sijasta ”koko Suomi”, ja Vahosten vanha kyläkoulu pompsahti näytölle. Ihastuimme taloon heti, vaikka ystävät ja sukulaiset kovasti ihmettelivätkin”, Kirsi muistelee.

Vahosten kyläkoulu on rakennettu vuonna 1919. Se sijaitsee Pirkanmaalla samoissa maisemissa, jotka olivat vahvana inspiraationa **Väinö Linnan Täällä Pohjantähden alla** -trilogialle. Kirjailijan lapsuudenkoti sijaitsi vain reilun viiden kilometrin päässä Vahosten kylästä.

Jykevää koulurakennus oli ollut jo vuosikymmeniä muussa käytössä, kun siitä tuli Hiekkarinteiden koti vuonna 2018. Kirsille avarat ja valoistat luokkahuoneet mahdollistivat oman yritystoiminnan laajentamisen.

”Valmistuini juuri keramiikka-artsaaniiksi ja ajattelin perustaa oman pajan kotimme yhteyteen. Työskentelin pitkään mielenterveysalalla, mutta mietin aina, mikä minusta oikeasti tulee isona. Keraamikkokoulussa tiesin, että olen vihdoinkin löytänyt vastauksen.”

ENSIMMÄISET KAKSI VUOTTA KIRSI JA JARI KARSIVAT TALON ympäristöä, joka oli päässyt pusikoitumaan lähes luonnontilaiseksi. Pihapiirissä kasvoi pihlajia, haapoja ja muita

isoja puita, joitakin lehtipensaita sekä muinaisten kukkapekkien jäänteinä suopayrtin ja harmaamalvikin tapaisia sitkeitä perinneperennoja. Pariskunnan ajatuksena oli, että valtaosa isosta tontista saisi jatkossakin olla luonnoläheinen.

Tontin laitamilta löytyi kuitenkin vanha ja kehnokuntoinen mansikkamaa ja pitkäsi venynyttä heinikkoa. Kaikkea kaunista rakastava Kirsi huomasi pian pohtivansa, voisiko aurinkoisella ja lämpimällä paikalla kasvattaa kukkia. Kukkamaa olisi varmasti aika helppo perustaa rinteisen tontin ainoalle tasaiselle alalle. Ajatus omasta kukkatarhasta vei hänet nopeasti mennessään.

Heinäkuun lopulla entisellä mansikkamaalla kukkii pastellisävynen kimara kärsämöitä, kehäkukkia, astereita, tsinnioita ja leijonankitoja. Ensimmäiset daalijat availevat muhkeita nappujaan. Kimalaiset ja muut mesipistiäiset pörräävät touhukkaasti hunajakukkien ja salvioiden kukinnoissa. Kun aurinko kurkistaa poutapilvien takaa, perhoset lehahtavat lentoon ja eriväriset unikat sytyvät loistamaan kuin lyhdyt. Vaikka takana on jo muutama viljelykesä, Kirsi ei vielääkään ole uskoa onneaan.

VASEMMALLA Kirsi on sijoittanut hyötykasveja sinne tänne kukkien keskele. Kehäkukkien ja harmaamalvikkien viressä kohoaa raparperia.

YLLÄ Oopiumiunikon siemenet ovat peräisin Maataiselta. Niiden kanssa kasvaa kosmoskukkia ja 'Lilliput Salmon'-tsinniaa.

OIKEALLA 'Summer Pastels'-kärsämöt ovat kestäviä leikkoina. Seassa kukkii myös hunajakukkaa.

Ajatus omasta kukkatarhasta vei hänet nopeasti mennessään.



1

1 Punainen silkkiunikko on pirstävä poikkeus kukkamaan väriharmoniaan. Vieressä kukkii vaaleanpunainen kesäharso.

2 'Snow Princess' -kehäkukan kukat haalistuvat lähes valkoisiksi kukan vanhetessa.



2

3 Iisoppi on mainio monivuotinen pörriäiskasvi. Taustalla näkyy loistosalvia 'Rose Queen'.

4 'Chantilly Light Salmon' F1 -leijonankidan kukissa on trendikkään persikkaiset sävyt.



3



4

TÄRKEÄT
ASIAT
KIRSIN
PIHASSA



PASTELLISÄVYT
Hempeänvaaleat sävyt sopivat kauniisti yhteen.



ELÄMYKSET
Kukkatarhassa oleskelu ja näkymistä nautiskelu.



PERHOSET
Runsas kukinta houkuttaa pölyttäjähyönteisiä.



”Koko kukkajuttu on ollut minulle yhtä iloista yllätystä. Alussa jo se tuntui ihmeelliseltä, että minä, tavallinen ihminen, voisin kasvattaa itse kukkia.”

KIRSI ALOITTAÄ KUKKAPUUHAT MAALISKUUSA. LUOKKA-huoneiden isoilla, etelään päin antavilla ikkunoilla on hyvin tilaa taimikasvatukseen. Runsaasta valosta huolimatta taimet tahtovat kuitenkin kasvaa hennoiksi ja honteloiksi, joten Kirsi kylvää mahdollisimman monet lajit suosiolla suoraan kasvupaikalle.

”Olen viljellyt kukkia tosi paljon siemenistä, koska se on niin edullista. Ei tämä opiskelijabudjetilla olisi ollut muuten oikein edes mahdollista.”

Koska maa on tuskastuttavan tiukkaa savea, kukkatarha on perustettu ostromullalla parannettuihin kohopenkkeihin, joiden pohjalla on tontilta karsittuja risuja ja heiniä. Niiden multa sulaa ja kuivahtaa keväällä tasamaata nopeammin, joten kylvöt voi aloittaa melko aikaisin. Kesäaikaan taimilla on kohopenkeissä hieman tavallista avomaan kasvatusta lämpimämmät olot, mikä edistää kasvua ja kukintaa.

Lisälämmikkeeksi ja kosteutta pidättämään Kirsi levittää penkkien päälle harsoa alkukesäksi. Taimivälit ovat tarkoituksella tiiviit, jotta multapintaa jäisi mahdollisimman vähän paljaaksi. Tämä ehkäisee kosteuden haihtumista ja pitää rikkaruohotkin kurissa. Leikkokukkavilje-



VASEMMALLA Hiekkarinteet nauttivat kaupunkielämän jälkeen maalaismaaisesta ja omasta isosta puutarhasta.

OIKEALLA Heinäkuussa kukinta alkaa olla parhaimmillaan, kun yksivuotiset kylvökukatkin ovat päässeet täyteen mitaansa.

lyssä tiheä kasvusto on eduksi myös siksi, että valoa kohti kurotellessaan taimista kasvaa pitkävirtaisia.

VALTAOSA LEIKKOKUKKISTA PÄRJÄÄ MELKO MIEDOLLA LAN-noituksella, mutta daaliat viihtyvät vahvassa maassa. Ne saavatkin kesän mittaan kasvovoimaksi laimennettua bokashi-kompostin suotonestettä sekä nokkosista ja rohtorauunioyryteistä tai kanankakkaraakeista tekeytynyttä lannoiteneestettä. Parina viime keväänä Kirsi on lisännyt maahan hieman lähitallilta haettua palanutta hevosenlantaa.

Kesällä eniten aikaa kuluu kasteluun, koska paikka on paahteinen. Onneksi tontilla on oma kaivo. Lapset saavat auttaa kastelussa ja poimia kimppuja omiin huoneisiinsa. Pääosin kukkatarha on kuitenkin Kirsin oma juttu.

”Täällä unohdan kaikki arjen stressaavat asiat ja nautin vuodenaikojen vaihtelusta ihan eri tavalla kuin kaupungissa.”

VÄHITELLEN KIRSI ON LISÄNNYT MYÖS PERENNOJEN MÄÄ-rää, sillä niillä saa vaihtelua kukkakimppujen ilmeeseen. Tarkoitus on kasvattaa myös heiniä, lehtiperennoja ja -pensaita, jotka tuovat runsautta tai kepeyttä kukkatöihin.

”Ajatuksena on muutenkin kasvattaa kasvien määrää niin, että niitä raaskii leikata. Se on minulle yhä vähän vaikeaa. Olen tehnyt joitakin kimppuja myyntiin, mutta enimmäkseen vien niitä tuliaisiksi tai käytän oman kodin koristeena. Kukat tuovat minulle niin paljon iloa, että haluan antaa sitä muillekin. Jaan usein kukistani myös kuvia Instagramissa. Tuntuu kivalta, kun ihan tuntemattomatkin ihmiset lähettävät viestejä, että kukkakuvani piristävät heidän päiväänsä.”



RAKKAUDESTA
SITRUUKSIIN

HARRASTAJA
Raila Aitamurto

MISSÄ
Hausjärvellä,
vyöhykkeellä III.

LAJEJA
Erilaisia sitruksia yli 40.
Vanhimmat niistä ovat yli
15-vuotiaita.

TAVOITE
Hyvä mieli ja uuden oppi-
minen lajistosta, kasvatuk-
sesta ja lisäämisestä.

MUUTA
Raila kirjoittaa sitruuna-
aiheista blogia *Ihanaisen*
sitruunainen arki.



Kuvassa ylimpänä ja alimpana kinotto, niiden välissä persianlimetin puolikkaat. Sitruunan yläpuolella on klementiini. Lehdet kuvan alalaidassa ovat kafferialimetin.

Ihanasti tuoksuvat sitrukset

TEKSTI Outi Tynys
KUVAT Jonne Räsänen

Railan kotona tuoksuu Välimeri. Sitruunoiden, limettien ja kymmenien muiden erilaisten sitruskasvien nuput, kukat ja lehdet ovat harrastuksen suola, hedelmät iloisia yllätyksiä.



YLLÄ
Volkamerinsitruuna (*Citrus volkameriana*) kasvattaa kookkaan ja pyöreähkön hedelmän.

OIKEALLA
Rangpurinlimetti (*Citrus x jambhiri*) näyttää mandariinilta, mutta maistuu limetiltä.



Kotiin palaava Raila yllättyi ihanasta kukkaistuoksusta heti ulko-oven avattuaan. Suloisen aromin lähteeksi paljastui yksi valkoinen, kiiltävän lehdistön uumenissa piilotteleva kukka. "Miten mikään voi tuoksua niin hyvälle? Muistan vieläkin tunteen, minkä karamellimainen ja raikas tuoksu herätti", Raila muistelee yhtä ikimuistoisinta hetkeä sitrusharrastuksen alkutaipaleella.

Sen tarjosi kalamondiini eli hapankvatti, jonka Raila oli alun perin ostanut lyhytaikaiseksi ruokkukasviksi ulos.

Vuosien mittaan Railan hoteisiin on kertynyt yli 40 erilaista sitruspuuta. Kokoelmasta löytyvät miltei kaikki mahdolliset hedelmätiskillä myytävät sitrukset sekä lukuisia harrastajien vaalimia erikoisuuksia.

Kullakin lajilla on oma ominaistuoksunsa paitsi kukissa, myös lehdistä. Esimerkiksi volkamerinsitruunan kukat tuoksuvat suorastaan huumavasti, kun taas sen murska- tuissa lehdistä aistii raikkaan, appelsiinimaisen vivahteen.

Citrus-suvun kasveissa Railaa kiehtoo niiden monimuotoisuus ja kauniit yksityiskohdat silmuista nuppuihin ja raakileisiin. Ne ovat Railasta monin verroin kypsä hedelmiä kiinnostavampia.

"Sileäkuorisitruunan raakile on ihan possun näköinen. Klementiini kasvattaa sieviä pieniä pompuloita."

SUURIN OSA SITRUKSISTA VIIHTYY PARHAITEN HAPAHKOSSA mullassa, jonka pH on 5,5–6,5. Se varmistaa raudan ja mangaanin saannin, joka taas auttaa kasvia pitämään leh-

Kullakin lajilla on oma ominaistuoksunsa.

det kauniin vihreinä. Voimanlähteeksi puut saavat pitkävaikutteista ravinnetta sekä toisinaan myös komposti- ja bokashimultaa tai palanutta kanan- ja hevosenslantaa.

Kasvualusta kannattaa Railan mielestä sorvata vastamaan omia kastelutottumuksia, sillä sitrukset kammoavat yhtä lailla märkyyttä kuin rutikuivaa multaa. Raila koostaa seoksen näppituntumalla ilmavista ja humuspitoisista aineksista, kuten havu-rododullasta, orkideamullan kaarnasta ja kevytsorasta. Vedenpidätyskykyä parantaa poltettu savirouhe.

Kysymys helpoista lajeista saa Railan miettelijäksi, sillä eri kasvattajilla olosuhteet ja hoito voivat poiketa toisistaan yllättävän paljon. Esimerkiksi kalamondiini koetaan yleensä helpoksi, kumkvatti taas hankalaksi kasvatettavaksi. Railalla viimeksi mainittu talvehtii huoneenlämmössä, eikä ole ollut kalamondiinia konstikkaampi. Pari lajia on osoittautunut Railan olosuhteissa muita sitkeämmiksi.

"Kinotto on todella kiitollinen. Se selviää lähes mistä vain. Myös sileäkuorisitruunan uskallan mainita vaatimuksiltaan joustavaksi."

Kokeneelle kasvattajalle erityisen mieluisia ovat sieviä ja pieniä hedelmiä kasvattavat limetit. Niiden sekä

Sormilimetti
(*C. australasica*)

**Sileäkuorisitruuna eli
meyerinsitruuna**
(*C. x limon* 'Meyer')

Lohikäärmesitrus
'Flying Dragon'
(*C. trifoliata* var. *monstrosa*)

Sukaattisitruuna
(*C. medica*)

Kirjosormisukaattisitruuna
'Kirjolehtibuddhankäsi'
(*C. medica* 'Variegata')

Persianlimetti
(*C. x latifolia*)





Sitrukset viettävät kesän aurinkoisien patien laidalla ja talon eteläseinustalla. Kuvassa vasemmalla sitruuna 'Rosso', keskellä sateenkaariappelsiini ja oikealla ryppyylimetti.

sitruunan ja appelsiinin kuorista Raila valmistaa raikasta limonadia, joka saa makeutensa steviasta ja ksylitolista.

Sitruhedelmistä valmistuu myös marmeladia, mutta muuten Raila sanoo olevansa laiska käyttämään satoa. Esimerkiksi lehtimausteena Kaakkois-Aasiassa käytettävä kafferi- eli ryppyylimetti ilahduttaa täällä pelkästään koristekasvina. Raila kertoo olevansa suomalaisen kotiruoan ystävä, eikä lehtien sitruksinen maku sovi hänen mielestään sen enempää kaalilaatikkoon kuin lihapulliinkaan.

RAILAN SITRUKSET ULKOILEVAT KESÄISIN ETELÄHÄMÄLÄISEN talon aurinkoisella pihalla. Puutalon lämmin ja suojaisa eteläpiha on kuin luotu sitruspuiden ulkoiluun.

LIMONADI RAILAN TAPAAN

- 4 dl vettä
- 4 dl sitruksista puristettua mehua (esim. sitruunaa, limettä ja bergamottia)
- 0,75 dl kiteistä steviajauhetta
- 1 dl ksylitolijauhetta soodavettä laimentamiseen

Kuori kuorimaveitsellä sitruksista kuoren keltainen osa. Keitä kuoria kattilassa noin 10 minuuttia.

Poista kuoret keitoksesta. Lisää stevia ja ksylitoli ja anna kiehahtaa vielä.

Purista hedelmien mehu ja lisää se siivilöitynä keitokseen. Siivilöi juoma ja pullota se. Säilytä viileässä. Laimenna juoma tarjoiluvaiheessa soodavedellä maun mukaan. Jos teet mehua ostohedelmistä, valitse luomusitruksia ja pese ne ennen käyttöä.

”Aurinko antaa kasveille voimaa, ja ne jaksavat kasvaa vahvoja ja pulleita raakileita.”

Kasvatuksessa riskialtuinta aikaa ovat kevät ja syksy. Sitruspuut ottavat helposti nokkiinsa nopeista olosuhteiden muutoksista, joten Raila nostaa taimet keväällä ulos ja syksyllä sisälle, kun sisä- ja ulkolämpötila ovat lähellä toisiaan ja yölämpötila pysyy muutamia asteita plussan puolella. Ensimmäisen kevätkuukauden kasvit majaillevat kaksinkertaisen harson tai säkkikankaan suojissa.

”Aurinko kärjistää lehdet jopa tunnissa ja tuulinen sää saa lehdet lerpattamaan.”

Talvikauden ruukkusitrukset majailevat viileässä autotallissa, kodin ikkunalaudoilla ja lasiverannalla. Parhaimmat olosuhteet tarjoaa +12–17-asteinen ja 4 000 kelvinin rakennusvalaisimilla varustettu lasiveranta.

Talvisin sitrustarhuri pujahtaa verannalle tuoksu-telemaan kukkia, nyppimään kasveja ja tutkailemaan pistokkaiden juurtumista. Silloin tällöin Raila nappaisee kasveistaan kirpeän sitruunaiselta maistuvia kukkia salaatin päälle.

”On ihanaa, kun sitrukset ovat talvella sisällä. Kukien kauneus ja tuoksu tuovat iloa talveen.”



LISÄÄ SITRUKSIA ITSE

Sitrukset ovat elinvoimaisia kasveja eikä niitä ole kovin vaikea lisätä kotioloissa.



1. SIEMENLISÄYS

Sitruksen itävyys on sitä parempi, mitä pulleampi ja tuorempi siemen on. Kylvä siemenet ruukkuun tai kannelliseen hedemärasiaan ilmavaan multa, esimerkiksi taimimullan, hiekan ja orkideamullan seokseen.



2. PISTOKASLISÄYS

Parhaiten juurtuvat 10–15-senttiset ja puolipuutuneet, jämekältä tuntuvat pistokkaat, jotka eivät nuupahda pian leikkaamisen jälkeen. Keskeltä katkaistu PET-pullo tarjoaa juurtumiselle edullisen kostean mikroilmaston. Kasvualustana on kukkamultaa, kevytsoraa, orkideamullan kaarnaa ja joskus myös vermikuliittia.



3. ILMAJUURRUTUS

Ilmajuurutus tapahtuu kiinnittämällä kasvin verson ympärille kosteaa ja kuohkeaa multaa sisältävä muovipussi tiiviisti. Kuoren rikkominen edistää juurten kasvua. Katkaise juuria kasvattanut verso, istuta se ruukkuun ja vähennä alkuvaiheessa haihduntaa muovihupulla tai PET-pullon puolikkaalla.



4. VARTTAMINEN

Puutarhamyymälässä myytävät sitrukset ovat pääosin vartettuja. Pienestä pistokkaasta saa nopeasti näyttävän kasvin, kun sen varttaa eli oksastaa elinvoimaiseen ja vahvajuuriseen, esimerkiksi siemenestä kasvatettuun, perusrunkoon. Liitos onnistuu helpoiten varttamisteipillä.

Hedelmätarha Pehr Kalmin hengessä

TEKSTI JA SUUNNITELMA Tanja Nieminen
KUVITUS Anni Pöytäri

Suomalaisen hyötytarhan juuret ulottuvat 1700-luvulle ja maineikkaaseen suomalaiseen kasvitieteilijään Pehr Kalmiin. Kalmin ideoita mukailevassa vanhan ajan keittiötarhassa kasvavat hedelmät, marjat ja perusvarmat vihannekset yrttejä unohtamatta.







Tanja Nieminen
Maisemasuunnittelija

Tanja ideoi palstalle
inspiroivia
istutussuunnitelmia.

Kalmilaisen puutarhasuunnittelun pohjana on kolmijako, jossa puutarhalle varattu ala on jaettu kukkatarhaan, keittiö- tai yrttitarhaan ja hedelmätarhaan. Kalmin mielestä hedelmäpuut voi pienemmissä puutarhoissa istuttaa korttelin laitoihin ja niiden väleihin kukkakasveja. Korttelin keskelle istutetaan keittiökasveja.

1700-luvulla puutarhan kaunein muoto oli neliö tai suorakaide, joka sisälsi pääkäytävän ja kolme poikkikäytävää. Puutarha oli siis korttelijakoinen ja keskiakseliin nähden symmetrinen. Muotopuutarhan tyyli-ihanne on peräisin renessanssi- puutarhasta, samoin kuin ajatus pastoraalisesta ihannemaisemasta, jossa puutarhasommitelma liittyy lähiympäristöön.

Puutarhasommittelu perustui muotopuutaaseen nelijakoon. Rajaus tehtiin hedelmäpuilla ja marjapensaille. Puutarha sijoitettiin suotuisaan ilmansuuntaan ja se ympäröitiin suojaistutuksin. Kalmin mukaan pensasaidat olivat erinomainen keino suojata istutuksia kylmiltä tuulilta. Hänen ansiostaan Suomessa alettiin käyttää muun muassa orapihlaja-aitoja.

Puutarhaneliöitä halkoivat ja reunustivat tasalevyiset ja hiekoitetut käytävät. Käytävien leikkauskohtaan tuli istuttaa pyramidi- muotoon leikattu kuusi tai marjakuusi.

TÄMÄN KALMILAISESTA HYÖTYTARHASTA inspiroituneen mallipuutarhan kooksi on määritelty 18 x 18 metriä. Hedelmätarhan alan voi skaalata myös pienemmäksi. Mikäli maasto on epätasaista, voi kortteleita terassoida kivisillä tukimuureilla.

Suunnitelmassa hedelmäpuiden alla kasvaa yrttitarhan yksivuotisia yrttejä ja syötäviä kukkia. Marjapensaat ja hedelmäpuut rajataan sorakäytävästä iisopista tai laventelistä kasvatetulla reunuksella. Kylvä ja istuta yksivuotiset yrtit ja kukat hedelmäpuiden ympärille vuosit-

Tyyli-ihanne on peräisin renessanssi- puutarhasta.

tain. Marjapensaiden alustan voi kattaa kuorikatteella. Kuorikate ei kuulu 1700-luvun puutarhaan, mutta helpottaa nykyaikaisen tarhan hoitoa.

Viljelylohkot on rajattu sorakäytävistä kivireunuksilla. Lohkoissa kasvatetaan 1700-luvun kasveja modernin viljelykieron mukaisesti, jossa kasvit vaihtavat paikkaa vuosittain. Kateviljely kuuluu hyötykasvitarhaan olennaisena osana, samoin kumppanuuskasvien käyttö. Kate parantaa maan laatua ja vähentää kitkemisen ja kastelun tarvetta. Kumppanuuskasvit toimivat toisilleen kasvinsuojelijoina tuholaisia ja kasvitauteja vastaan. Tämän vuoksi kehäkukkia ja samettikukkia on tapana kylvää hedelmäpuiden alle.

Tuskin Kalm pahastuisi uuden tiedon yhdistämisestä vanhaan. Olihan hänkin käytännön mies enemmän kuin teoreetikko.

AIKANSÄ KUULUISUUS

SUOMALAINEN PEHR (PIETARI) KALM (1716–1779) opiskeli Uppsalan yliopistossa itse Carl von Linnén oppilaana. Luonteeltaan Kalm oli käytännöllinen kenttätutkija ja ennen kaikkea kasvitieteilijä. Kalmin tunnetuimmat saavutukset liittyvät hänen matkoihinsa. Niistä merkittävin oli vuosien 1747–51 matka Pohjois-Amerikkaan.

Pohjois-Amerikan itärannikolle suuntautuva tutkimusmatka oli menestys, josta hän toi tuliaisina tuhansien kasvien siemenien lisäksi vaimon. Tutkimusretken jälkeen noin kolmekymmentävuotias ja perheellinen Kalm palasi kotikaupunkiinsa Turkuun.

Kalm oli oman aikansa kuuluisuus ja supersuosittu luennoitsija. Koska retkiä ei tullut lisää ja tarina oli kerrottu, Kalmin suosio aikalaisten joukossa hiipui pikkuhiljaa. Elämä asettui uomiinsa. Amerikasta kerättyjä siemeniä oli jo jaettu kylvettäväksi eri puolille Ruotsia, mutta nyt Kalm ryhtyi itsekin tutkimaan hyötykasvien menestymistä Pohjolassa. Hän järjesti koepuutarhan ensin oman talonsa tontille Turkuun, mutta sai 1752 käyttöönsä myös tilan Hirvensalosta. Varsinainen yliopistollinen puutarha saatiin Turkuun vasta 1757, mikä sekini oli paljolti Kalmin ansiota. Tuftuaan nimitetyksi Turun akatemian talousopin professoriksi Kalm pyrki löytämään tapoja kohottaa kansakunnan taloutta. Pietari Kalmin suurin toive oli tuoda uusia ja erikoisempia hyötykasveja Suomeen ja saada ne kasvamaan. Kalmin ajoista tunnetuin säilynyt kasvi on villiviini.

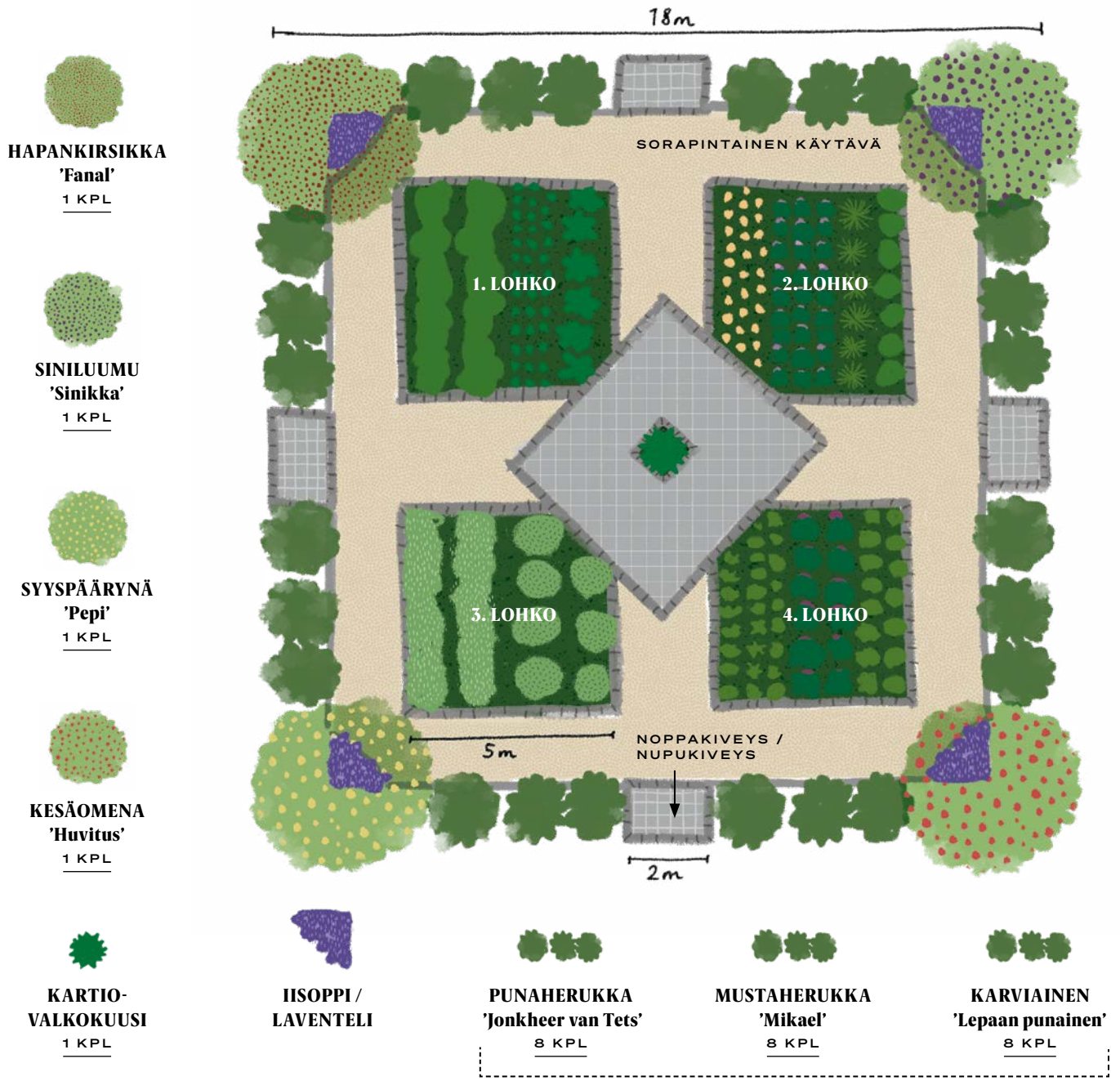
Hedelmätarhan koko 18 x 18 m, vihanneslohkojen koko 5 x 5 m

1. LOHKO
silpoydinherne, härkäpapu,
pensaspapu

2. LOHKO
kyssäkaali, purjo,
avomaankurkku

3. LOHKO
porkkana, punajuuri,
palsternakka

4. LOHKO
sipuli, retiisi, pinaatti,
tilli, persilja



Marjapensaita tarvitaan 24 kpl, mutta voit itse valita haluamasi lajikkeet ja niiden määrät marjapensaille varatuille paikoille. Kokeile myös viher- ja valkoherukkaa.

SYÖTÄVÄT KUKAT JA YRTIT:

Hedelmäpuiden alla siivilöityvässä valossa viihtyvät yrtit ja syötävät kukat: basilika, rosmariini, timjami,

meirami, samettikukka, kurkkuyrtti, orvokki, kehäkukka sekä muut perinteiset kylvökukat.



AIKAINEN KESÄOMENA 'Huvitus'

(*Malus domestica*)

Historiallinen suomalainen lajike 1800-luvulta. Hedelmä on pienehkö, lievästi pitkänpyöreä. Helakan-keltainen pohjaväri on runsaan tumman punan peittämä. Maku on hyvä, imelänhappoinen.

IV ☼/☼ ☼ 5-6 🕒 8-9



KARTIOVALKOKUUSI

(*Picea glauca 'Conica'*)

Tiheä- ja hidaskasvuinen valkokuusen kääpiömuoto, joka viihtyy kuivalla-tuoreella ja keskiravinteisella kasvualustalla. Suojataan aikaisin kevättalvella etenkin aurinkoisilla paikoilla. Vyöhykkeellä VI asti menestyy esimerkiksi metsäkuusen kääpiölajike 'Korean Kaunein'. III ☼



PUNAHERUKKA 'Jonkheer van Tets'

(*Ribes rubrum*)

Vanha hollantilainen lajike. Pensas on pystykasvuinen ja jäykkäöksäinen. Pitkissä tertuissa kasvavat marjat ovat kookkaita ja melko vähähappoisia. Lajike on terve ja hyvin talvenkestävä.

IV ☼ 🕒 8



KARVIAINEN 'Lepaan Punainen'

(*Ribes uva-crispa*)

Lajike on peräisin 1900-luvun alusta Lepaan puutarhaoppilaitokselta. Se on pystyöksäinen ja kasvaa 1-1,5 m korkuiseksi. Maku on hapokkaan makea. Lajike on runsassatoinen ja härmänkestävä.

V ☼/☼ 🕒 8

KALMILAISEN HYÖTYTARHAN PUUT JA PENSAAT

☼ aurinko ☼/☼ puolivarjo
☼ kukinta-aika 🕒 satoaika



MUSTAHERUKKA 'Mikael'

(*Ribes nigrum*)

Kotimainen mustaherukkalajike, joka on verrattain pystykasvuinen, terve ja härmänkestävä. Marja on suurehko, makea ja lempeän aromikas. Runsas sato kypsyy aikaisin. Marja on hyvä sekä tuore- että talouskäyttöön.

VI ☼/☼ 🕒 8



HAPANKIRSIIKKA 'Fanal'

(*Prunus cerasus*)

Runsassatoisin kirsikkamme. Kirsikat isoja, tummanpunaisia ja hyvin mehukkaita, runsashappoisia ja aromikkaita. Itsepölytteinen ja lisäksi hyvä pölyttävä. III ☼ ☼ 5 🕒 8



SINILUUMU 'Sinikka'

(*Prunus domestica*)

Pienet, maukkaat, kriikunamaiset luumut. Talvenkestävyys paranee, jos kasvin annetaan kasvaa pensasmaisena. Itsepölytteinen.

III (IV) ☼ ☼ 5 🕒 8



SYYSPÄÄRYNÄ 'Pepi'

(*Pyrus communis*)

Aikainen virolainen lajike. Hedelmä keskikokoinen, keltainen, mehukas ja maukas. Itsepölytteinen. IV-vyöhykkeellä menestyy myöhäinen kesäpäärinä 'Tsisovskaja'. II (III) ☼ ☼ 5 🕒 9




IISOPISTA KAUNIS REUNUS

(Hyssopus officinalis)

MONIVUOTINEN IISOPPI ON VANHA MAUSTE-, LÄÄKE- JA koristekasvi, joka menestyy Keski-Suomessa asti. Hyötytarhan kukkivalla reunuskasvilla on pitkät siniset, valkoiset tai vaaleanpunaiset kukkatähkät. Maan rannikkoalueilla, suojaisissa paikoissa ja lämpäisevässä maaperässä voi osan

iisopista korvata tähkälaventelilla (*Lavandula angustifolia*). Tähkälaventeli ei Suomessa ole täysin talvenkestävä, joten varaudu uusimaan taimia vuosittain. Lajike 'Hidcote Blue' on todettu suhteellisen kestäväksi. Myös iisoppi kärsii, jos talvet ovat vetisiä ja maa vuoroin sulaa ja jäätyy.

A woman with long dark hair, wearing a patterned dress, is standing in a greenhouse. She is looking down at a plant she is holding. The greenhouse is filled with various green plants and has a wooden frame. There are windows and a door visible. The lighting is bright, suggesting it's daytime. The overall atmosphere is peaceful and focused on gardening.

25 vinkkiä

VILJELE VEGAANISESTI

Kaikenlaista elämää vaalivassa
vegaaniviljelyssä sato kasvaa kasviperäisillä
lannoitteilla ja lempeillä torjuntakeinoilla.

TEKSTI Heidi Haapalahti
KUVAT Teija Tuisku

OIKEALLA
Bokashin suotoneste
pitää laimentaa ennen
käyttöä. Tarvittaessa
sitä voi pakastaa myö-
hempää käyttöä varten.



VASEMMALLA
Ulkomailla käytetään
lannoittamisessa usein
myös luomutuotettuja
sinimailaspellettejä.
Niitä saa hevostarvike-
liikkeistä.

Mikä vegaaniviljely?

1 VEGAANI EI käytä mitään eläinkunnan tuotteita ravinnokseen tai muutenkaan hyödykseen. Vegaaninen puutarhanhoito tarkoittaa sitä, että esimerkiksi lannoitteet ovat kasvipärisiä ja tuholaistorjunnassa suositaan lempeitä ja ennakoivia toimia, jotka eivät vahingoita eliöitä.

2 LANNOITUS ON vegaaniviljelyssä usein kynnyskysymys, sillä valtaosa tavantomaisista eloperäisistä lannoitteista, kuten kanankakat ja hevosenlannat sekä niistä valmistetut kaupalliset lannoitteet, ovat eläinperäisiä. Usein ne linkittyvät välillisesti myös eläinten tehotuotantoon. Vegaanitarhurin pitää etsiä niiden tilalle kasvipärisiä vaihtoehtoja.

3 VALMIITA VEGAANILANNOITTEITA on jo jonkin verran saatavissa puutarhamyymälöistä, mutta niitä on kohtuullisen helppoa ja edullista valmistaa myös itse.

Itse tehtyjä lannoitteita

4 KASVIJÄTTEISTÄ MUHITETTU komposti on yksi yleisimmin käytetty vegaaninen lannoite, ja sitä kertyy pienehköskätkin puutarhasta usein riittävästi. Hoida kompostia huolellisesti, jotta ravinteita huuhtoutuu hukkaan mahdollisimman vähän: lisää jätteiden sekaan reippaasti kuiviketta ja suojaa komposti sateelta.

5 KOMPOSTOIDUT KEITTIÖJÄTTEETKIN käyvät vegaanipuutarhan lannoitteeksi, mutta jätteiden pitää luonnollisesti olla silloin vegaanisia eli kasvipärisiä.

6 HAPATETUISTA KASVIPÄRÄISISTÄ jättestä valmistettu bokashi-komposti on erinomaista vegaanista lannoitetta. Se on tuhtia tavaraa, joka antaa tarvittavaa kasvuvoimaa etenkin ravinnerohmuille lajeille. Ota huomioon, että valmis bokashirouhe ei välttämättä ole vegaanista, joten tuoteseloste kannattaa lukea huolellisesti.

7 BOKASHIN SUOTONESTE sopii lisäravinteeksi. Siinä on vain niukasti typpeä, mutta runsaasti muita kasveille hyvää tekeviä aineksia. Muista laimentaa neste ennen käyttöä vedellä 1:200.

8 HUUSSIKOMPOSTION vegaanitaloudessa luonnollisesti vegaanista. Täysin palanut eli vähintään kahden talven ajan tekeytynyt huussikomposti on turvallista käyttää myös syötävien kasvien lannoittamiseen. Oikea annos on noin kaksi ämpäriä neliömetrille.

9 KULTAVESI ELI virtsa on typpipitoista nestelannoitetta. Laimenna sitä lannoitusta varten vedellä 1:2. Suositeltu määrä virtsaa kasvukauden aikana on noin 1–2 litraa neliömetrille. Älä käytä kultavettä enää sadonkorjuuajan lähestyessä. Riittävä varoaika on noin kuukausi. Laimentamaton virtsaa voi hyödyntää uinuvan kompostin virvoittamiseen. Se on hyvää myös biohiilen lataamiseen.

11 YRTIT JA lehtivihannekset kaaleja lukuun ottamatta tarvitsevat lannoitusta suhteellisen vähän, multavassa maaperässä tuskin lainkaan. Suosi niiden kasvattamista, jos käytössäsi on niukasti vegaanisia lannoitteita.

12 BIOHIILI EI ole itsessään vegaaninen lannoite, mutta sen voi ladata vegaanisilla ravinteilla ennen käyttöä. Pikalataa biohiili liottamalla sitä muutamien päivien ajan virtsassa tai nokkosista valmistetussa lannoiteneesteessä. Voit myös sekoittaa biohiilen latautumaan kesän ajaksi kompostin joukkoon. Maahan sekoitettu ladattu biohiili (noin 10 litraa neliölle) luovuttaa ravinteita kasvien juurten käyttöön hiljalleen.

10

NOKKOSISTA, ROHTORAUNIOYRTEISTÄ ja rikkakasveista voi valmistaa helposti vegaanisia lannoiteneiteitä. Käytä niitä kasvukaudella parin viikon välein lisälannoitukseksi esimerkiksi kaaleille, kurpitsoille ja valkosipuleille. Kaliumpitoinen rohtoraunioyrttiuute on hyväksi etenkin tomaatille. Kerää lannoitteen valmistusta varten astia täyteen tuoretta kasvisilppua ja täytä se sitten vedellä. Anna nesteen tekeytyä vähintään viikon verran kannen alla. Laimenna valmis neste vedellä noin 1:10.



OIKEALLA
Nokkoselle ja rohtoraunioyrtille on paljon käyttöä vegaanipuutarhassa.

ALLA
Biohiiltä voi ostaa valmiina tai valmistaa sitä itse hiilettimellä eloperäisistä aineksista.

Katteet käyttöön

13 KASVIKATTEILLA ON enemmän tai vähemmän lannoittava vaikutus. Tuore ja mehevä ruohosilppu sopii jopa ainoaksi lannoitteeksi, mutta kuivista kasvijätteistä ei liikene kasveille enää paljoakaan kasvuvoimaa. Kaikki katteet pidättävät kuitenkin kosteutta ja lämpöä maassa sekä estävät rikkakasveja valtaamasta viljelyalaa. Hajotessaan ne lisäävät maan humuspitoisuutta.



LEVITÄ ENSIMMÄINEN katekerros heti keväällä ja jatka kerrosten lisäämistä kesän loppuun asti. Sopiva katekerroksen paksuus on noin 10 cm. Se painuu nopeasti kasaan. Kun katekerros on huvennut lähes olemattomaksi, on aika lisätä uusi kerros.

SOPIVIA VEGAANISIA KATEAINEKSIA OVAT:

- ruoho- ja heinäsilppu
- kasvien naatit ja muut sadonkorjuujätteet
- puiden lehdet
- kitketyt rikkakasvit (ennen siemenvaihetta)
- olki
- merilevä
- kaislat
- puolivalmis ja valmis kasvijättekomposti

14

OIKEALLA
Paksu, kuiva heinäkerros pitää mullan pitkään kosteana. Se varaa myös lämpöä.



Härkäpavut, herneet ja pavut tekevät hyvää myös maalle. Ne ovat viherlannoituskasveja, jotka sitovat maahan tyypeä muiden kasvien käytettäväksi.

Panosta proteiineihin

15 PALKOKASVIT OVAT vegaaniruokavaliossa kullannarvoisia proteiinin lähteitä. Niitä on helppoa ja hauskaa kasvattaa itse ja samalla saat herkutella lajikkeilla, joita ei löydy kaupasta. Muista, että myös monissa siemenissä on runsaasti proteiinia sekä terveellisiä rasvoja!

16 TOP PROTEIINIPITOISET LAJIT
(g/100 g)

Kurpitsansiemen	35,1 g
Auringonkukansiemen	24,3 g
Soijapapu, keitetty	16,1 g
Härkäpapu, tuore	8,8 g
Herne, tuore	5,6 g
Vihreä papu, keitetty	2,3 g

Lähteet: vegaanihaaste.fi ja fineli.fi



VASEMMALLA
Kun kaalin taimet istuttaa paikoilleen vasta keskikesällä, pahin tuholaisaalto on silloin jo ohi.

ALLA
Kiinnitä kaaliverkot ja harsot paikoilleen huolellisesti.



17

Kartuta siemenpankkia

VEGAANISIA SIEMENIÄ on harvoin tarjolla, sillä siementuottajat käyttävät kasvien lannoittamiseen yleensä eläinperäisiä lannoitteita. Tämän vuoksi monet vegaaniviljelijät keräävät kasveistaan siemeniä ja tallettavat ne omaan siemenpankkiinsa. Luomutuotetut siemenet ovat toiseksi paras vaihtoehto, koska niiden tuotanto rasittaa ympäristöä tavanomaista tuotantoa vähemmän.

Vaali elämää

18 **VEGAANITARHURILLE KAIKKI** elämä on arvokasta. Sen vuoksi myös satoa mahdollisesti verottavia eläimiä kohdellaan kunnioittavasti. Ei-toivotuilta vierailta satoa suojaavat harsot, verkot ja muut fyysiset esteet. Järeämmät verkot estävät jänieläimiä ja peurojakin pääsemästä kasvi-
maalle.

19 **NO DIG** -metodi eli kaikenlaisen kaivelun ja maan möyhinnän välttäminen pitää huolta maan pieneliöstön toiminnasta.

20 **OPETTELE UUSIA** ajattelutapoja tuhojen suhteen: Onko oikeastaan niin vakavaa, jos jokunen kaalinlehti on järsitty pitsiksi tai linnut ehtivät herkuttelemaan kirsikoilla sinua ennen? Voisiko ajatella, että puutarha kuuluu yhtä lailla myös muille eliöille kuin sinulle?

21 **KOKEILE HOUKUTUSKASVIEN** tehoa. Istuta varsinaisista viljelykasveista etämmälle hyönteisten herkkulajeja kuten paksoita, joita saa vapaasti popsia – hyvässä lykyssä ötökät jättävät siten muut kasvisi rauhaan.

22 VOIMAKASAROMISISTA KASVEISTA kuten yrteistä tai tomaatin versoista silputtu vahvasti tuoksuva kateaines voi häätää hyönteisiä kasvien kimpusta hellästi.

23 KARKOTEKASVIT OVAT tuhdin tuoksuisia yrtejä ja kukkia, joiden tehtävä pihaan istutettuna on pistää satoa havittelevien ötököiden pää niin pyörälle, etteivät ne löydä tietä satokasvien kimppuun.

24 PIKKULINNUKSET PYDYSTÄVÄT piha-piiristä kesän aikana ravinnokseen kilokaupalla hyönteisiä. Istuta niitä varten puutarhaan tuuheita pensaita, joiden sekaan on helppo lennähtää piiloon petoeläimiltä. Ripusta runsaasti linnunpönttöjä pihapuihin ja rakennusten seinustoille.

25 ÄLÄ PUUNAA liikaa, sillä kaikenlainen monimuotoisuus on rikkaus. Risukasat, lehtiläjät ja muut ryttöalueet ovat mieluisia pesä- ja piilopaikkoja monille eläimille. Monet niistä ovat tarhurin apureita, kuten kirvantorjunnassa kunnostautuvat leppäkertut ja etanoita syövät siilit. Kukkakasvit taas tarjoavat mettä ja siitepölyä kimalaisille, mehiläisille, kovakuoriaisille ja monille muille hyönteisille. 🐝

Asiantuntijahaastateltavana vegaani-tarhuri Stella Karlsson. Jutun kuvat on otettu hänen puutarhastaan Jokelassa. Stella julkaisee vegaani-aiheesta aktiivisesti Instagramissa ja YouTubessa.



Tarjoa pikkulinnuille turvallisia pesimä- ja ruokailupaikkoja.

Tilaa nyt! KEVÄÄN KYLVÖIHIN JA ISTUTUKSIIN
exoticgarden.fi
Siemenet • siemenperunat • istukassipulit • daalijat



Tilaa ajankohtaiset puutarhavinkit
kotipuutarha.fi/uutiskirje

PYSY MUKANA!

Seuraa Kotipuutarhaa
Instagramissa, Facebookissa ja Pinterestissä:

 @KOTIPUUTARHA #KOTIPUUTARHALEHTI  @KOTIPUUTARHA  @KOTIPUUTARHA

**Puutarhaliiton lippuetu Kevätmessuille:
KAKSI LIPPUA YHDEN HINNALLA!**

Koodilla **PUUTARHALIITTO23** saat kaksi normaali-hintaista aikuisten messulippua yhden hinnalla (norm. 21 €). Osta liput verkkokaupasta:
kevatmessut.fi/liput

Nähdään Kevätmessuilla!

**KEVÄT
MESSUT**
30.3.-2.4.2023
Helsingin Messukeskus
MESSUKESKUS

Kevätaskareet kutsuvat!

Luonto herää taas talven jäljiltä ja pihaa pääsee laittamaan kevätkuntoon.

Motonetin valikoimasta löydät kaiken tarvittavan pihan hoitoon ja ylläpitämiseen.

Tutustu valikoimaan Motonet-tavarataloissa tai tilaa verkkokaupasta!

motonet

VAPAA-AIKA | KALASTUS | VENE | KOTI | TYÖKALUT | AUTO | MOOTTORIPYÖRÄ

www.motonet.fi

Kevään korvalla

KÄDET MULLASSA



IHANAT PIELIKIT!
Keväällä pelargonit herätellään
uuteen kasvuun.

S. 62

HANNA MARTTINEN



VIHERKASVIEN KASVUALUSTAT * BASILIKAN ESIKASVATUS

* KEVÄTLEIKKAUS EI SOVI KAIKILLE PUILLE * SIEMENLAUTTA KEVÄÄN KYLVÖIHIN

* TUTUSTU NIITTYKIRVARIIN * SATOA RUUSUKAALISTA JA KALETESTA

* TALVEHTIVAN RUUSUN VAIVA

Huonekasvien monet mullat

Kaikki kodin kasvit eivät viihdy samanlaisessa kasvualustassa. Tunnista kasvin tarpeet, mieti sijoituspaikka valmiiksi ja tutustu eri multaseosten ominaisuuksiin.

TEKSTI Paula Ritanen-Närhi
KUVAT Maija Astikainen



Huonekasvit voi viedä kesäksi lasiterassille, jossa ne rehevöityvät. Varjosta kasveja aluksi suoralta auringolta, jotta valon lisäys ei polta lehtiä. Peittele kasvuharsolla, jos on tulossa kylmä yö.



Huonekasveille on tarjolla erilaisia pakattuja multatuotteita, joiden koostumus vaihtelee käyttötarkoituksen mukaan. Tuotteen valintaan vaikuttavat kasvilaji, kasvin sijoituspaikka, kasvatusastia ja hoitajan kastelutottumukset.

Ohutlehtiset kasvit tarvitsevat usein kosteutta pidättävämpää kasvualustaa ja tiheämpää kastelua kuin paksulehtiset mehikasvit. Paksulehtisille puolestaan on tärkeää, ettei vesi jää seisomaan juuristoon. Pitkäikäiset kasvit tarvitsevat kasvualustalta pysyvää rakennetta.

HUONEKASVIEN YLEISMULLAT SISÄLTÄVÄT paljon eloperäisiä aineksia, jotka pidättävät kosteutta ja ravinteita. Kun eloperäinen aines hajoaa, mullan rakenne muuttuu. Siksi yleismulta sopii tasaisesta kosteudesta pitävälle lajeille sekä lajeille, jotka istutetaan uudelleen vuoden parin välein.

Pitkään ruukussa kasvatettaville viherkasveille sekä paksuihin vahapintaisiin lehtiin vettä varastoiville lajeille mullan tulee olla läpäisevämpää. Viherkasvi- ja kaktusmullan nimellä myydään hiekkaa sisältäviä tuotteita, joissa myös kasvualustan rakenne säilyy vuosikaudet.

Joillekin lajeille valmistetaan omat kasvualustansa. Kämmeköille tarkoitettu kasvualusta sisältää puunkuorta, joka ei pidätä vettä eikä sisällä ravinteita. Kuori hajoaa pikkuhiljaa, joten kasvualustaa pitää uusaa. Monet kämmekkäharrastajat sekoittavat kasvualustat itse kerätyistä aineksista.

Mullanvaihdon yhteydessä kasveja voi jakaa tai lisätä pistokkaista. Kultaköynnöksen latvaversot juurtuvat nopeasti. Leikkaaminen tuuheettaa kasvia.



Kämmeköiden kasvualustana käytetään puunkuoresta valmistettua karkeaa ainesta (vasemmalla). Se tukee kasvia, muttei pidätä vettä eikä ravinteita. Biohiiltä voi käyttää myös huonekasveilla kukkamullan seassa.



Lasitetussa saviruukussa kosteus säilyy, joten kasvit tarvitsevat vähemmän kastelua kuin lasittamattomassa ruukussa. Eloperäistä ainesta sisältävä yleismulta harventaa kastelutarvetta entisestään. Vehkoille ja muille kosteudessa viihtyville lajeille se sopii hyvin.

PUNASAVIRUUKKU HAIHDUTTA VETTÄ koko pinnaltaan, joten se sopii etenkin kuivasta kasvualustasta pitävälle lajeille. Lasitus saviruukun pinnassa vähentää veden haihtumista.

Muoviruukku ei haihduta, mikä vaikuttaa sekä kasvualustan valintaan että kastelutiheyteen. Pohjareiättömät muoviruukut kannattaa salaojittaa kevytsoralla.

Altakasteluruukuissa käytetään hiekkapitoista kasvualustaa, jotta veden nousu multatilaan on sopivaa. Kasvualustan rakenteen tulee kestää vuosikaudet: kasvia ei ruukuteta uudelleen ennen kuin astia on käynyt liian pieneksi kasvin kokoon nähden.

KAUPASTA OSTETTUA KASVUALUSTAA VOI myös parantaa tarpeen mukaan omille kasvilajeille sopivaksi.

Kasvusammal pidättää runsaasti vettä.

Karkean hiekan lisäys parantaa turvetiheyden yleismullan vedenläpäisykykyä. Yleismullan lisääminen kaktus- tai viherkasvimultaan puolestaan parantaa seoksen veden ja ravinteiden pidätyskykyä.

Rahkasammalesta valmistettu kasvusammal pidättää itseensä runsaasti vettä, mutta siitä ei koidu liikakastelun vaaraa. Rahkasammal ehkäisee myös kasville haitallisten mikrobien kasvua.

Happaman maan kasveille, kuten hortensioille, kasvualustaan kannattaa lisätä happamampaa ainesta, kuten havukas-

Rahapuulle sekä muille kaktus- ja meikasveille sopii karkea, hiekkapitoinen multa, joka läpäisee vettä. Hohkakivestä valmistettua viherkasvisoraa (takana) voi käyttää sellaisenaan tai kasvualustan parantamiseen. Huokoinen sora imee ja luovuttaa vettä.



veille ja alppiruusuille tarkoitettua multaa. Jopa oman pihan palanutta kompostimultaa voi käyttää huonekasvien kasvualustan parantamiseen.

KAUPPANIMET ANTAVAT VIITTEITÄ SIITÄ, millaiseen käyttöön multa on tarkoitettu. Pehdy kuitenkin aina myös multapussin tuoteselosteeseen.

Tuoteselosteessa kerrotaan valmiin tyyppi- ja kauppanimi, raaka-aineet ja koostumus. Johtoluku kertoo kasvualustan liukoisten suolojen määrästä ja pH-arvo happamuudesta. Myös valmistaja, maahantuoja ja käyttöohje ovat pakollisia ilmoitettavia tietoja.

Mullat säilyvät parhaiten auringonvalolta suojatussa varastossa. Käytetyn huonekasvien mullan voi kierrättää puutarhan istutuksille tai kompostoida. 🌱

Puutarhan ystävän luonnollinen valinta

ReTh!nk – EcoLine-tuoteperhe kierrätysmateriaaleista.
Vastuullisesti valmistettu. Tyylikkäästi muotoiltu.
Tehty kestämään.

**MADE IN
EUROPE**



 **GARDENA®**

gardena.fi



*Lisätietoa takuusta tuotepakkauksessa ja www.gardena.com/warranty



OMAN SADON BASILIKAA

BASILIKAN SOPIVA KYLVÖAIKA ON MAALIS-HUHTIKUUSSA, MUTTA mikäli haluat aikaista satoa ikkunalaudalta, ryhdy kylvöihin viimeistään maaliskuun alussa. Jos lopullinen kasvatuspaikka on ulkona esimerkiksi lavassa, myös toukokuun kylvöt ehtivät.

Kylvä samaan pottiin tai ruukkuun 3–6 siementä hajakylvönä ja pidä kosteana säännöllisellä sumutuksella. Basilika itää parhaiten valossa, mutta kosteuden pidättämiseksi voit peittää kylvökosen ohuella kerroksella kylvömultaa, hiekkaa tai vermikuliittia. Idätä paikassa, jossa lämpötila on +20–26 astetta.

Kouli pikkutaimet muutaman senttimetrin mittaisina, kun niihin on ilmestynyt muutamia kasvulehtiä. Mikäli koulinta venyy tai unohtuu, voit istutusvaiheessa jakaa taimipaakun osiin.

Latvo basilikaa säännöllisesti, niin se haarautuu ja kasvattaa uusia lehtiä kukinnan sijaan.

Basilika vaatii voimakkaan lannoituksen ja runsaasti kosteutta. Lannoita orgaanisella lannoitteella istutusvaiheessa sekä ainakin yhden kerran kasvukauden aikana. Varastolannoitus toimii ruukukasvatuksessa hyvin.

HE



Malttia saksimiseen!

KEVÄT ON PUUVARTISTEN LEIKKAUSAIKAA, mutta kaikille lajeille ajankohta ei sovi.

Jotkut lajit erittävät keväisin sokeri-pitoista mahlaa. Runsas vuoto voi heikentää kasvia, joten leikkausta kevät aikaan kannattaa välttää. Mahlaa erittävät muun muassa koivut, vaahterat, hevoskastanja ja lehmus.

Toiset lajit ovat herkkiä kumivuodolle eli gummoosille. Kumivuoto on kasvin reaktio vaurioon, joka on johtunut esimerkiksi leikkaamisesta, pakkasesta tai jyräjätuhoista. Vaurio voi olla myös jonkin hyönteisen tai kasvitaudin aiheuttama. Kumivuoto synnyttää vauriokohtaan kumimaisen tulpan, joka toimii paitsi mekaanisena, myös biologisena suojana puulle. Kumivuotoa voi esiintyä milloin tahansa, mutta se on keväisin voimakkaampaa. Kumivuodolle herkkiä ovat erityisesti Prunus-suvun lajit kuten luumut, kirsikat ja tuomet.

Oli kyse mahlasta tai kumivuodosta, niille herkkien lajien leikkaamiset kannattaa jättää loppukesään tai syksyyn.

HE



TOMAAINKYLVÄJIEN SUOSIKKI

SIEMENLAUTALLA SIEMENET ITÄVÄT PAPERIN PINNALLA. PAPERI IMEE KOSTEUTTA VESIASTIASTA, JOSSA KYLVÖS KELLUU STYROKSILEVYN PÄÄLLÄ. HELPPOA JA NOPEAA ILMAN MULTAA!

HE

Syrphus ribesii

NIITTYKIRVARI

Ampiaista muistuttava kukkakärpänen on uuttera pölyttäjä. Sen toukat herkuttelevat pihamaan kirvoilla, mikä tekee lajista puutarhurin hyvän kaverin.

TEKSTI Heli Einesalo
PIIRROKSET Anni Pöyhtäri

Tieteellisen nimen loppuosa ribesii viittaa herukoihin, jonka kirvoja kirvarintoukat syövät mielellään.

Kuuluu kukkakärpästen (Syrphidae) heimoon.

Takaruumiissa keltamusta raidoitus.

Kaksi siipeä ja lyhyet tuntosarvet.

Pituus 10-13 mm.

MISSÄ?



- koko Suomessa
- niityillä, puutarhoissa, lehti- ja sekametsissä

RAVINTOKETJU



- Linnut, petohyönteiset
- Niittykirvari
- Kirvat, kukkien mesi

TYÖSKENTELEE

- pölyttäjänä
- hyönteiskantojen säätelijänä

ELINKAAREN VAIHEET



RAVINTOKASVI-SUOSIKKEJA

- isotähtiputki
- saksankirveli
- sudenporkkana

VASTAANTULIJANA PUUTARHASSA

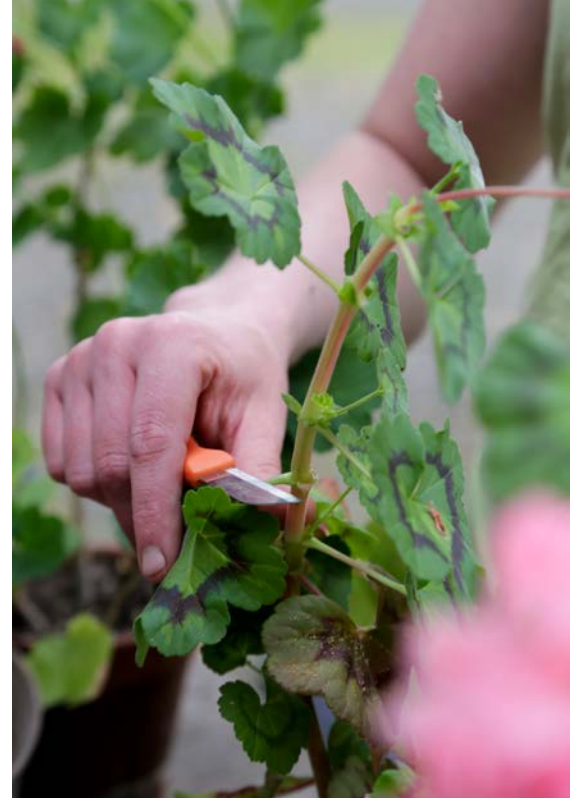
tammi helmi maaliskuu huhti touko kesä heinä elo syys loka marras joulukuu

**VASEMMALLA**

Anna hoivaa ja huolenpitoa nyt, niin saat nauttia upeasta kukinnasta kesällä.

ALLA

Jos haluat ottaa pistokkaita leikkaamisen yhteydessä, tanakat latvaversot ovat tähän parhaita.



PELARGONIEN KAUSI ALKAA

Perinteikkäät pelargonit ovat säilyttäneet suosionsa. Nyt on aika herättää talvehtineet pielikit uuteen kasvuun.

TEKSTI Piia Reinikainen

KUVAT Kotipuutarhan arkisto

PELARGONIEN KASVU KÄYNNISTYY KEVÄÄLLÄ. Sisällä huoneenlämmössä talvehtineet yksilöt ovat todennäköisesti venähtäneet melkoisiksi roikaleiksi. Viileässä, hämärässä varastossa kasvu alkaa hailakkana. Pelargonit janoavat nyt valoa ja ravinteita.

Leikkaa talvehtineita pelargoneja reilulla kädellä. Jos versot ovat alhaalta tanakat ja elinvoimaiset mutta ylempää hontelot, lyhennä versoja. Uusia lehtiä ja sivuversoja puhkeaa pienten nystyröiden eli nivelten kohdalle. Jos kasvu on pitkää ja honteloa ja lehtiä on enää versojen yläosissa, voit tyypistää versot kauttaaltaan lyhyiksi, verson tyvestä

Pelargonit janoavat nyt valoa ja ravinteita.

lukien kolmannesta lehtihangasta. Näin kasvi tanakoituu ja runko muuttuu vuosi vuodelta puumaisemmaksi.

Kastele talvehtineita pelargoneja vain vähän varsinkin, jos ne ovat menettäneet paljon lehtimassaa talven aikana tai olet juuri leikannut ne lyhyiksi. Lisää kastelua

sitä mukaa kun pelargonit alkavat kasvaa uusia versoja ja lehtiä.

Vaihda pelargoneille uusi multa heti leikkauksen jälkeen. Leikkaa juuristoa vähän pienemmäksi, jos se täyttää koko ruukun. Voit myös istuttaa pelargonit astetta suurempaan ruukkuun. Liian isossa ruukussa multa säilyy pitkään märkänä, mikä ei ole hyväksi kasvin herkälle juuristolle. Suuri ruukku myös innostaa pelargoneja kasvattamaan lehtimassaa kukinnan kustannuksella. Kuohkea ja läpäisevä kasvualusta on parasta. Kevvennä tavallista kukkamultaa perliitillä, kevytsorakeilla tai kookoskuidulla.



Uuden, tuoreen mullan ravinteet auttavat pelargonit kasvun alkuun. Upota ruukun pohjalle hieman kananlantarakeita mullanvaihdon yhteydessä. Aloita kastelulannoitus parin viikon kuluttua mullanvaihdosta tai lisää kasvukauden aikana multaan ravinnepuikkoja, jotka luovuttavat ravinteita hitaasti ja pitkään.

Perinteisesti pelargonit on istutettu pieniin saviruukkuihin, joissa multa kuivahtaa nopeasti. Muoviruukku sopii paahteiselle parvekkeelle ja silloin, jos kasteluvälit kesällä pidentyvät kiireiden ja vaikkapa lomareisujen vuoksi. 📌

YLLÄ
Kasvu käynnistyy valon määrän lisääntyessä.

ALLA
Uusi multa siivittää pelargonit runsaaseen kukintaan. Kasvualueen tulee olla kuohkeaa ja läpäisevää.

NÄIN ONNISTUT

1.

LEIKKAA TALVEHTINEET PELARGONIT. Poista kuolleet ja kuivuneet versot ja lehdet. Leikkaa hontelo kasvu pois tai lyhennä pelargonien kaikki versot. Vaihda uusi multa, leikkaa tarvittaessa myös juuristoa ja siirrä kasvi hieman suurempaan ruukkuun. Aloita lannoitus pari viikkoa mullanvaihdon jälkeen. Pilvisinä päivinä pelargonit hyötyvät lisävalosta vielä maaliskuun ajan.

2.

LASITETULLE PARVEKKEELLE TAI KASVIHUONEESEEN voit siirtää pelargonit siten, kun yölämpötila ei laske enää alle viiden asteen. Peitä pelargonit aluksi hallaharsolla, joka lämmittää viileällä säällä ja toisaalta ehkäisee kevätaurinkoa polttamasta lehtiä. Siirrä pelargonit ulos touko–kesäkuun vaihteessa sään lämmettyä. Pelargonit viihtyvät parhaiten sateensuojassa ja puolivarjossa. Kovassa auringonpaisteesta lehdet usein kärsivät.

3.

KASTELE PELARGONEJA SÄÄNNÖLLISESTI mutta harvakseltaan läpi kesän. Anna mullan kuivahtaa kasteluiden välillä, mutta huomioi kasvuolosuhteet. Paahteisella parvekkeella, kuumana tai tuulisena päivänä pelargoni kuivuu nopeasti. Pienissä saviruukuissa kasvavat taimet voivat vaatia kastelua jopa päivittäin. Liian vähäinen kastelu ruskettaa ja kuivattaa alelehtiä sekä lakastuttaa kukkia ennen aikojaan.

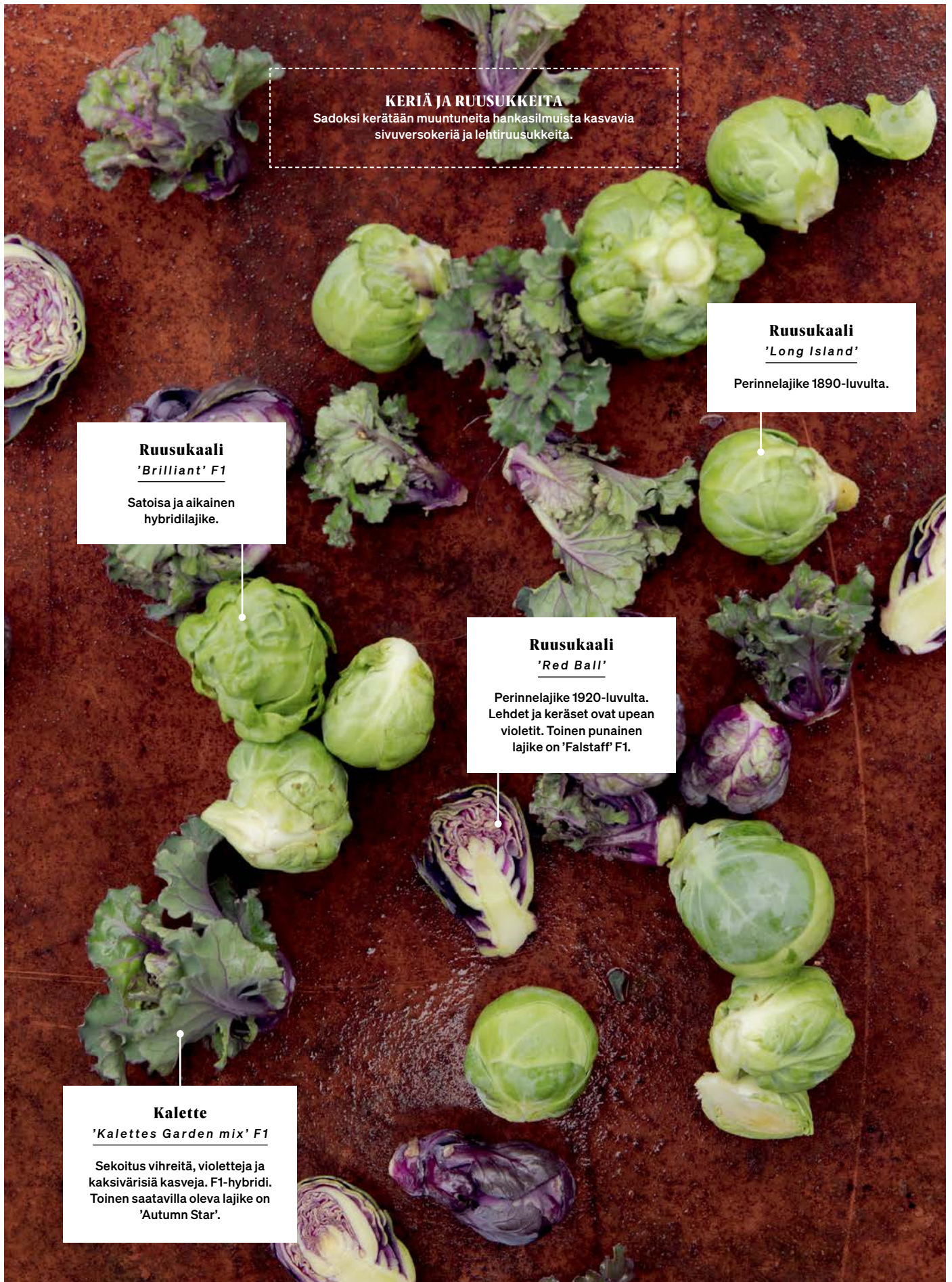
4.

LEIKKAA POIS KUIHTUNEET KUKAT JA lehdet. Jatka lannoitusta elokuun loppuun saakka. Nosta pelargonit kasvihuoneeseen tai lasitetulle parvekkeelle ilmojen kylmetessä. Siirrä lopulliseen talvetuspaikkaan ennen yöhallloja.

Kaalimaan keräset ja ruusukkeet

Kalette ja ruusukaali ilahduttavat kasvimaalla ja potagerissa komealla kasvustollaan sekä myöhemmin herkullisilla lehtiruusukkeilla ja keräsillä.

TEKSTI Outi Tynys
KUVAT Maija Astikainen



KERIÄ JA RUUSUKKEITA

Sadoksi kerätään muuntuneita hankasilmuista kasvavia sivuversokeriä ja lehtiruusukkeita.

Ruusukaali 'Brilliant' F1

Satoisa ja aikainen hybridilajike.

Ruusukaali 'Long Island'

Perinnelajike 1890-luvulta.

Ruusukaali 'Red Ball'

Perinnelajike 1920-luvulta. Lehdet ja keräset ovat upean violetit. Toinen punainen lajike on 'Falstaff' F1.

Kalette

'Kalettes Garden mix' F1

Sekoitus vihreitä, violetteja ja kaksivärisiä kasveja. F1-hybridi. Toinen saatavilla oleva lajike on 'Autumn Star'.

K

alette kuuluu viime vuosien mielenkiintoisimpiin ja myös komeimpiin vihannesuutuuksiin. Ruusu- ja lehtikaalin risteytyksessä yhdistyvät molempien vanhempiensa parhaimmat puolet loistavalla tavalla.

Se tuottaa keskikesästä lähtien lehtiä, joiden maku ja mureus vastaavat herkullisimpia lehtikaalin lajikkeita. Lehtikaalin tavoin kalette on hyvä valinta kasvimaan lisäksi kukkaryhmään, potageriin ja ruukkuun. Kesällä sen vihreys säästää kukkivia kasveja, syksyllä muhkea ja punavihreä kasvusto taas varastaa huomion. Punavihreä tai valkovihreä kalette on kuin koristekaalin korkea versio.

Syksyllä kaleten lehtihangoista putkahtaa ruusukkeita, joiden makua kuvataan ruusukaalin kerää lempeämmiksi ja jopa pähkinäisiksi. Tästä voi olla montaa mieltä, sillä olosuhteista ja lajikkeesta riippuen kalette saattaa maistua jopa ruusu- eli brysselinkaalia voimakkaammalta.

NIIN RUUSUKAALIA KUIN KALETTEA KASVATETAAN

pitkälti samalla tavalla kuin lehtikaalia. Ne kaikki viihtyvät aurinkoisessa paikassa, syvämultaisessa, ravinteikkaassa ja vettä pidättävässä maassa. Kun kaleten ja ruusukaalin taimi kasvattaa vankan varren ja komean lehdistön, se kasvattaa kymmenittäin kerää ja ruusukkeita.

Muutama asia on hyvä pitää mielessä. Kerästen ja ruusukkeiden kasvattaminen vaatii pitkän kasvuajan, joten taimia kannattaa esikasvattaa ainakin viisi viikkoa tai jopa pari kuukautta. Kuten muillakin kaaleilla, viileä ja valoisa paikka ovat avaimet tukevien taimien kasvatukseen.

Lehtevä parivaljakko kaipaa reilusti kasvutilaa, sillä harva kasvusto jouduttaa kerästen ja ruusukkeiden kasvua. Siksi taimiväliksi kannattaa jättää 60–70 senttiä. Potagerissa tätäkin reilummasta istutusvälistä on muhkean ja leveän latvuksen kasvattavalle kaletelle etua. Se sopii mainiosti yksittäiskasviksi, kukkaryhmien katseenvagitsijaksi ja ruukkuun.

Alkukaudella taimien väliin jäävässä tyhjässä



VÄHÄN LAJIKKEITA TARJOLLA

Ruusukaalista ja etenkin kaletesta on myynnissä vähän lajikkeita. Ruusukaalista on saatavana perinnelajikkeita ja F1-hybridilajikkeita. Niillä on eroa muun muassa korkeudessa ja aikaisuudessa. Kerä voi olla palleromaisen pyöreä tai nuijamainen ja väritään punainen, tummanvihreä tai heleänvihreä.

tilassa mahtuu kasvamaan muita satokasveja, kuten vaikkapa korianteria, salaattia ja retiisiä.

TAIMIEN LATVOMINEN SAMAN-

aikaistaa ja nopeuttaa sekä kaleten että ruusukaalin sadon valmistumista. Latvomisen aika koittaa elo–syyskuussa noin kuukausi ennen sadonkorjuuta, kun taimissa on pitkin vartta jo hyvässä kasvussa olevia keräsiä ja ruusukkeita.

Kutakin lajiketta ja toisinaan myös tainta kannattaa kohdella yksilöllisesti. Esimerkiksi punakeräinen 'Red Ball' -ruusukaali on vihreitä lajikkeita hidaskasvuisempi, joten se kannattaa latvoa aikaisia lajikkeita myöhemmin. Mikäli latvan katkaisee liian aikaisin, sivuversot lähtevät kasvuun ja taimi haaroituu ja pensastuu. Monihaarainen ja lehdistöltään tummanpu-

Kalette on kuin koristekaalin korkea versio.



VALOISA PAIKKA TAIMILLE

Ihanteellinen esikasvatuspaikka on valoisa ja 15–20-asteinen. Öisin lämpötila voi laskea tätä alemmaksi. Kasvatuksessa kannattaa hyödyntää kasvihuonetta tai kannellista viljelylaatikkoa. Taimien lisälannoitukseen sopii kastelulannos sekä varastolannos, jossa ravinteita peitellään taimiruukun sivuun tehtyyn poteroon.

nainen kaali on varsin komea näky, mutta tiiviitä keräsiä kasvi ei tuota.

Kasvuun lähteneet sivuversot ja löyhät kerät samoin kuin latvasta napsaistut pätkät voi kuitenkin käyttää kaalin tai lehtikaalin tapaan.

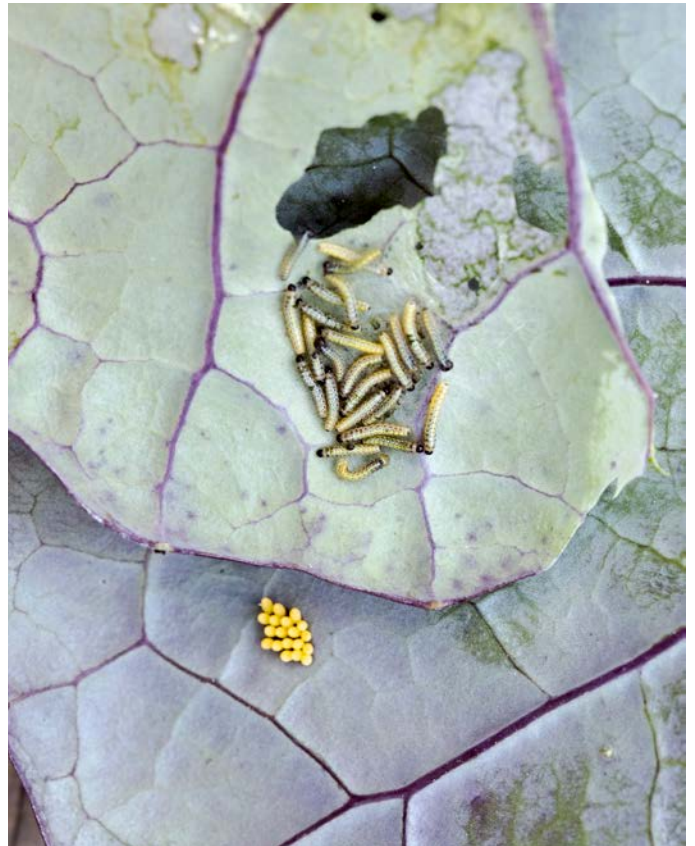
Jos taas kaleten komean latvan katkaiseminen harrmittaa, latvoa voi vain osan taimista. Latvomaton kalette pullistuttaa ensimmäiseksi alhaalla olevia ruusukkeita ja komistuu komistumistaan syksyn mittaan. Tällakin tavalla voi saada kelpo sadon varsinkin etelässä, jossa syksyt ovat leutoja ja pitkiä ja kasvu jatkuu pitkään.

MOLEMMAT LAJIT OVAT SOPEUTUNEET VIILEÄN ILMASTOON. Kerästen ja ruusukkeiden muodostumiselle ja kasvulle ihanteellinen lämpötila on +10–15 astetta, mutta kasvua tapahtuu vielä muutamassa asteessakin.



HYVÄ LÄHTÖ KASVUUN

Pitkän kasvuajan takia nopea kasvu heti alkukaudesta lähtien on tarpeen. Jos taimi kärsii veden ja ravinteiden puutteesta, se jää hennoksi ja matalaksi, mikä vähentää satomäärää. Ravitseva vihersilppu tai kosteutta pidättävä hammppu- tai olkkikate ovat eduksi.



KAALIPERHONEN JA KAALIKOI UHKANA

Kaaliperhosen toukat syövät lehtiä. Rykelminä olevat toukat on helppo kerätä kasvien lehdistä toisin kuin kaalikoin pienet vihreät toukat. Aikuinen perhonen tulee meille keväällä ilmavirtausten mukana. Toinen sukupolvi lentelee kaalien ympärillä heinäkuun lopulta lähtien. Kuvassa on myös kaaliperhosen munia.

Hyvä tietää kasvattamisesta



LATVO ELO-SYYSKUUSSA

Sekä kaleten että ruusukaalin katkaisu-
tut latvat voi käyttää ruoanlaitossa kaa-
lin tapaan. Erityisesti kaleten lehtiruodit
ja latvat ovat herkullisia. Latvominen kiih-
dyttää hankasilmujen kasvua ja aikaistaa
sadonkorjuuta.

RIITTOISA SATOKASVI

Jo 2–3 tainta riittää tuottamaan
mukavasti satoa, sillä varteen voi muo-
dostua kymmeniä keräsiä tai ruusukkeita.

FAKTA

MAAPERÄ

Ravinteikas ja vettä pidättävä
kasvualusta. Viihtyy esimer-
kiksi savimaalle tehdyssä koho-
penkissä. Sopii lavaviljelyyn ja
astiakasvatukseen. Tavoiteltava
pH 6,5–7,5.

VALO-OLOT JA LÄMPÖ

Aurinkoinen kasvupaikka.
Kasvuvaiheessa paras lämpö-
tila on +15–20 astetta. Kerä-
sten ja ruusukkeiden kehitty-
miselle otollisin lämpötila on
+10–15 astetta. Jos helle jatkuu
pitkään, keristä muodostuu löy-
hiä. Vähennä lämpöstressiä kas-
telemalla.

LANNOITUS

Annetaan useassa erässä, jotta
ravinteita on kasvin käytössä
koko kesän. Liiallinen typpilan-
noitus tuottaa löyhiä keräiä.

5x vinkki

- Istuta taimet suoraan, jotta
varsista kasvaa suorat.
Tue tarvittaessa.
- Huomioi pitkä taimien esi-
kasvatus, noin 5 viikkoa,
pohjoisessa jopa 8 viikkoa.
- Vaatii pitkän kasvuajan,
kylvöstä satoon 4–6 kk.
- Korjaa satoa alkaen alim-
mista keräisistä ja ruusuk-
keista, kun ne ovat 2–5 cm
halkaisijaltaan.
- Säilytä ylijääneet siemenet
tiiviisti suljetussa purkissa
kuivassa ja viileässä pai-
kassa. Itävyys voi säilyä yli
viisi vuotta.

TIESITKÖ?

Voit pidentää lehtikaalin ja kaleten
säilytysaikaa nostamalla taimet juurineen
maasta. Riivi lehdet ja vie taimet kella-
riin tai ulkovarastoon, jossa lämpötila on
lähellä nollaa.



KOMEA JA KORKEA KASVI KEITTIÖTARHAAN

Kalette kasvattaa ruusukkeita koko varren mitalla alhaalta ylös saakka. Kaleten ja ruusukaalin korkeus riippuu kasvuoloista ja lajikkeesta. Yleensä kaleten kerrotaan kasvavan 70–100-senttiseksi, mutta latvomaton taimi voi hujahtaa 150 sentin korkuiseksi.

Kaunis kalette sopii kukkaryhmään ja ruukkuun.

Kaleten ja ruusukaalin keruuseen ja maisteluun pääsee syyskuun kääntyessä kohti loppupuolta. Paras satoaika on keskimäärin lokakuussa, mutta se voi jatkua jopa marras–joulukuulle asti. Pakkasella taimien alalehdet taipuvat alaspäin suojaamaan varressa olevaa satoa kylmältä. Kalette ja ruusukaali kestävät aina-kin lyhytaikaisesti kymmenkunta miinusastetta.

Parhaimmillaan kerät ja ruusukkeet ovat ensimmäisten pakkasten jälkeen, sillä kylmyys edistää soke-rien muodostumista.

Molempia kaaleja käytetään samaan tapaan joko sellaisenaan tai eri tavoin kypsennettynä. Sadon valmistuksessa pahin virhe on ylikypsennys, joka muuttaa ruusukkeet ja keräset lötsöiksi, tympeän makuisiksi ja harmaanvihreiksi.

Helppointa ja yksinkertaisinta on kypsentää sato nopeasti höyryttämällä tai mikrossa pienessä vesitilkossa, jolloin kerien ja ruusukkeiden väri säilyy kauniin vihreänä tai punaisena. Vasta poimitun ja hellästi kypsennetyn sadon höysteeksi riittää tilkka öljyä sekä ripaus suolaa ja pippuria. Jos maku tuntuu liian voimakkaalta, keristä ja ruusukkeista voi myös irrotella söpöjä yksittäisiä lehtiä ja ripotella niitä keittoihin ja muihin ruokiin.

Kaleten ja ruusukaalin pitkä kasvuaika voi kevät-puolella tuntua miinukselta, mutta sillä on hyvät-kin puolensa. On hienoa, että kasvimaalla tuottaa uutta satoa myös syksyllä, kun iso osa vihanneksista on jo korjattu tai paleltunut.

On kerrassaan mahtavaa tepastella kasvimaalle hakemaan muutamia keräsiä tai ruusukkeita ja samalla ihastella koristeellisia kaaleja. 🍂

NÄIN ONNISTUT

1. ESIKASVATA taimia 5–8 viikkoa. Kylvä siemenet laatikkoon tai suoraan potteihin. Taimettuminen vie 5–15 vuorokautta.

2. PERUSTA täyteen aurinkoon vettä pidättävä, ravinteikas ja kalkittu penkki. Muista kasvinvuorottelu ja viljele kaaleja samassa penkissä korkeintaan neljän vuoden välein.

3. HYÖDYNNÄ taimikasvatuksessa lavaa, kasvihuonetta tai muuta viileää ja valoisa paikkaa. Totuta taimia ulkoilmaan viikon ajan ja istuta ne maahan touku-kuussa.

4. SUOJAA taimet tuhoilaisilta harsolla tai hyönteisverkolla. Erityisen tärkeää se on pienille taimille, jotka kärsivät pahoin kirppojen

tuhoista. Kaalikoita saat-
taa esiintyä myös yllättävän
myöhään syksyllä.

5. HUOLEHDI kastelusta ja anna taimille kesällä typpipi-toista lisälannoitusta, kuten nokkosvettä tai vihersiippua.

6. TUE kaalit kepeillä tai seipäillä, jotta painavat ja korkeat kasvustot pysyvät ryhdikkäinä.

7. LATVO taimet tai ainakin osa niistä elo–syyskuussa, kun varsissa näkyy pieniä ruusukkeita tai keräsiä.

8. KORJAA syyskuusta lähtien ruusukaalista pulleita ja tiiviitä keräsiä. Parhaimmillaan ne ovat 2–4-sentti-siä lajikkeesta ja kuluneen kesän kasvuolosuhteista riippuen. Poimi kaleten ruusukkeet noin viisisenttisinä.

LÄHETÄ KYSYMYKSESI OSOITTEELLA

kotipuutarha@puutarhaliitto.fi.

Liitä mukaan laadukas digikuva ongelmasta.

Kasviantuntija **Ella Rätty**
vastaa lukijoiden kysymyksiin.

Ruukkuruusu on monivuotinen ilo, kun se talvetetaan viileässä.

Hometta talvehtivassa ruusussa

Vein syksyllä ruukkuruusun viileään kellariin talvehtimaan. Vastikään huomasin, että ruusun oksissa on valkoista homekasvustoa. Olen tuulettanut kellaria. Selviääkö ruusu homeesta, ja voinko tehdä sille jotain?
V. Kokkonen

KUVAUKSESTA EI SELVIÄ, ONKO KYSE HARMAAHOMEESTA VAI JOSTAIN muusta sienikasvustosta. Kosteaa tilaa kannattaa yhä tuulettaa aina tilaisuuden tullen aurinkoisella säällä.

Poista kasvista pahiten vaurioituneet osat ja hävitä ne. Varhain keväällä, ennen silmujen avautumista, ruusun oksistoa tulee harvennetaan, jotta kasvusto pysyy kuivempuna. Kun lehdet puhkeavat, mahdollisia sienitauteja voi ennaltaehkäistä pihlaja- tai puolukkamehulla. Sokeroimatonta puolukkamehua saa ruokakaupoista. Nämä marjat sisältävät bentsoehappoa, jolla on antibioottisia vaikutuksia kasvitauteihin. Laimenna mehu vedellä suhteessa 1:1 ja ruiskuta ruusun lehdille.

Huolehdi tasapainoisesta lannoituksesta: ruusu tarvitse alkukaudesta runsaammin typpeä, mutta loppukesällä suhteellisesti enemmän fosforia ja kaliumia. Syksyllä harvenna jälleen oksia ja poista vähänkin sairaat ja huonovointiset lehdet ennen talvetuksen alkua.

Varjostusta ainavihannille

Millä voisin varjostaa alppiruusun taimet, pikkuhavut ja mahonian? Onko muovisille varjostusverkoille vaihtoehtoja? Milloin varjostus lopetetaan?
Martti

TUMMANVIHREÄT VARJOSTUSVERKOT JA -huput ovat yleensä UV-suojattua muovia, kuten valkoiset kasvu- eli hallaharsotkin. Jälkimmäiset hapertuvat pakkasissa verrattain nopeasti UV-suojasta huolimatta. Muoviset varjostustuotteet voi korvata juutista valmistetulla varjostus- tai suojahupulla. Myös säkkikankaan nimellä myytävät kankaat ovat tavallisesti juuttia – kun kudus on riittävän harva, kangas sopii kasvien varjostukseen. Kasvien eteen auringon puolelle voi myös pystyttää tukiseipäiden varaan pajunoksista, bambusta tai ruo'osta punottuja mattoja tai aitaelementtejä. Matalimpien kasvien varjostukseen käyvät ilmastavasti asetellut havunoksat. Varjostus lopetetaan, kun maa on sulanut ja juuristo saa vettä maasta.



Juuttikangas on ilmava ja hengittävä suoja.



Jänis kalusi omenapuun

Tarvitseeko jäniksen kaluamalle nuorelle omenapuulle tehdä jotain? Pitäisikö yrittää sillastusta? Kuori on syöty toiselta puolelta runkoa, mutta loppuosa kuoresta on vahingoittumaton.

E.P.

VAURIOITUNEEN KUOREN REUNAT ON SYYTÄ VUOLLA tasaisiksi, sillä kosteus jää seisomaan repsottaviin kuoren jäänteisiin. Puun kasvu toki kärsii vauriosta, mutta nuori puu toipuu yleensä hyvin vaurioista. Kun puolet rungon kuoresta on säästynyt, vesi ja ravinteet pääsevät siirtymään juuristosta kohti latvaa ja oksia eikä sillastusta välttämättä tarvita.



Taponlehti levisi liikaa

Taponlehti on levittäytynyt kaikille istutusalueille niin aurinkoon kuin varjopaikoille. Kitkeminen on hankalaa, kun versot suikertavat muiden kasvien juurien seassa. Miten taponlehdestä pääsee eroon?

Olli L.

HYVIN HARVOIN TAPONLEHTI ELI PEITTOLEHTI LEVIÄÄ rikkakasvimaisesti noin monenlaisilla kasvupaikoilla. Suotuisissa oloissa tämä perenna leviää juurakollaan eli maavarrella ja siemenistä, joita muurahaiset kuljettavat pitkiäkin matkoja.

Taponlehdestä ei pitäisi koitua haittaa pystykasveille isohkoille perennoille, saati puuvartisille pensaille. Pienemmät ja hitaammin leviävät kasvit todennäköisesti kärsivät taponlehden leviämisestä.

Periaatteessa taponlehden ahkera kitkeminen lehdet pois kiskomalla näännyttää kasvin vähitellen. Varmempaa ja nopeampaa on kaivaa istutusalueiden kasvillisuus ylös talikolla, vaikkapa yksi alue kerrallaan. Erottele taponlehden versot ja juurakat muiden kasvien juuristosta, ja sulje kitkentäjäte mustaan jätetepussiin mätänemään. Jos taponlehden osia näyttää jäävän mullan joukkoon, kasvualustan pintaosa noin 20 sentin syvyydeltä kuoritaan pois, ja tilalle vaihdetaan puhdas multa.

NÄHDÄÄN KEVÄTMESSUILLA!

Vuoden pelargoni 2023

To 30.3. klo 13-13.30 Kevätlava

Kotipuutarha, Luonnonvarakeskus ja Suomen pelargoniyhdistys julkistavat **Vuoden pelargonin**. Tule tapaamaan asiantuntijoita klo 14-14.30 Kotipuutarha-lehden osastolle **6e20**.

Iki-ihanat pielikit, pelakuut, pelargonit

La 1.4. klo 13-13.30 Kevätlava

Pelargoneja rakastava asiantuntija **Anu Ranta** on päätoimittaja **Minna Siltalan** haastateltavana.

Kotipuutarhan kyselytunti

To 31.2. klo 13-3.30 ja la 1.4. klo 15-15.30
Kevätlava

Kysy mitä vain puutarhan ja pihan hoidosta! Puutarhaliiton ja Kotipuutarha-lehden asiantuntijat vastaavat.


**KEVÄT
MESSUT**

Kotipuutarha

Lilium
Orient-Ryhmä



Idänliljoilla on hyvin usein ylöspäin avautuva kukka, mikä tekee niistä hyviä leikkokukkia. Liljalajikkeiden rekisterissä ne sijoitetaan ryhmään VIIa. Kuvassa kerrannaiskukkainen 'Lotus Pink'.

YLÄKUNTA Aitotumaiset *Eucarya* KUNTA Kasvit *Plantae* ALAKUNTA Putkilokasvit *Tracheobionta*
KAARI Siemenkasvit *Spermatophyta* ALAKAARI Koppisiemeniset *Magnoliophytina* LUOKKA Kaksisirkkaiset *Magnoliopsida*
LAHKO *Liliales* HEIMO Liljakasvit *Liliaceae* SUKU Liljat *Lilium* LAJIKERYHMÄ Idänliljat Orient-Ryhmä

SUURET TUOKSUVAT IDÄNLILJAT

Orientaaleiksi kutsutut idänliljat ovat haluttuja perennoja. Suloisesti tuoksuvat suuret kukat avautuvat loppukesällä korkeiden varsien latvaan.

Maapallon lauhkeilla ja viileillä vyöhykkeillä kasvaa 128 liljalajia (*Lilium*). Eniten lajeja tavataan itäisessä Aasiassa, mistä niitä on levinnyt myös Eurooppaan. Suomen luonnossa esiintyvät varjolilja (*L. martagon*) ja ruskolilja (*L. bulbiferum*) olivat ensimmäiset mantereellemme saapuneet liljalajit.

1500-luvun lopulta lähtien eurooppalaiset tutkimusmatkailijat alkoivat tuoda kasveja Aasiasta ja Pohjois-Amerikasta. Nykyisten liljalajikkeiden kehitykselle tärkeitä itäaasialaisia lajeja saatiin tänne vasta 1800-luvulla, sillä Kiina ja Japani olivat länsimaalaisilta suljettuja useita vuosisatoja. Idänliljojen (*L. Orient*-Ryhmä) merkittävimmistä kantalajeista orkidealilja (*L. speciosum*) tuotiin Saksaan vuonna 1830. Kultanauhhalilja (*L. auratum*) esiteltiin yleisölle 1862 Englannissa Royal Horticultural Societyn näyttelyssä.

Kotiseudullaan Itä-Aasiassa liljoja viljeltiin rohdoksi ja sipuleita ravinnoksi. Euroopassa upeasti kukkivat itämaiset lajit päätyivät aluksi koristeeksi kasvihuoneisiin ja leikkokukkatuotantoon. Vähitellen niitä uskallettiin istuttaa ulos puutarhoihin. Koska liljat kasvavat kotiseuduillaan pääasiassa vuoristossa 1500–2500 metrin korkeudessa, ne ovat sopeutuneet kylmään ilmaan ja menestyvät hyvin jopa Suomen oloissa, kunhan sipuleita ei istuteta märkään maahan. Lisäksi liljan kukka tarvitsee runsaasti auringon valoa, mutta juuret ja sipuli kaipaavat varjon viileyttä.

TEKSTI JA KUVAT
Ella Rätty

Nykyiset leikko- ja puutarhaliljat ovat pääasiassa eri lajien ja lajikkeiden risteymiä eli hybridejä. Näiden kaupallinen laajamittainen jalostaminen alkoi Yhdysvalloissa 1900-luvun alussa.

Lajikemäärältään suurimmat ryhmät ovat aasialaiset liljat ja idänliljat. Aasialaiset hybridit kukkivat aiemmin kuin suhteellisen myöhäiset, vasta heinä–syyskuussa kukkivat idänliljat. Lajikkeiden rekisteriä ylläpitää Brittein saarilla toimiva Royal Horticultural Society. Lajikkeiden kuvaukset löytyvät RHS:n kotisivuilta julkaisusta ”The International Lily Register and Checklist 2007”. Uudempien lajikkeiden tiedot sisältyvät maksullisiin lisäosiin. Rekisterissä risteymäsyntyiset lajikkeet on jaettu kahdeksaan ryhmään (*Division*) sen mukaan, mistä lajeista ne polveutuvat.

Idänliljat muodostavat seitsemännen risteymäryhmän (*Division VII Oriental hybrids*). Risteymät polveutuvat orkidea- ja kultanauhhaliljan lisäksi näistä lajeista ja lajien välisistä risteymistä: *L. japonicum*, *L. nobilissimum*, *L. × parkmanii* ja *L. rubellum*. Ryhmään eivät kuulu näiden liljojen ja heikinliljan (*L. henryi*) väliset risteymät.



Itä-Aasiassa liljoja viljeltiin rohdoksi ja sipuleita ravinnoksi.

Maanalainen sipuli on suomuinen, kellanvalkoinen ja iso, joillakin idänliljoilla jopa 20 senttiä leveä. Sipulin keskeltä nouseva varsi on pysty, jäykkä ja haaraton. Useimmat idänliljat ovat kuvausten mukaan noin metrin korkuisia, mutta on myös matalampia viljelymuotoja. Lehdet sijoittuvat varteen yleensä lähes vuoroittain tai joillakin lajikkeilla satunnaisesti. Yksisirkkaisille tyyppillisesti silposuoninen lehti on idänliljoilla muodoltaan soikea ja tyvestä ruotimaisen kapea.

Idänliljojen kukkien koko vaihtelee keskikokoisesta hyvin suureen, halkaisijaltaan jopa 20-senttiseen. Kukassa on pitkävartaloisen emi, kuusi pitkäpalhoista hedettä ja kuusi kehälehteä. Terälehdiksi miellettyjen kehälehtien muodostaman kehän ("teriön") muoto on idänliljoilla yleensä maljamainen, litteä tai kärkiosasta taapäin kääntynyt. Sisemmät kehälehdet ovat usein hyvin leveät, reunoilta aaltoilevat ja tyvestä päällekkäiset. Kehä vaihtelee väritään purppuranpunaisesta pinkkiin ja valkoiseen. Monesti pohjaväri on valkoinen, ja sitä kirjoavat piste-mäiset väriäikät. Kehän sisäpuolella on tavallisesti myös pohjaväriä tummempia papilloja eli nystyröitä. Jokaisen

'Dizzy'-idänliljan sukupuussa on ripaus kuuluisaa Star Gazer -lajiketta. Kukan valkoista pohjaväriä kirjoavat punaiset läikät ja tähden muodostavat juovat ja tummanpunainen mesikuoppa. Ylös tai sivulle avautuva kukka on maljamainen tai litteä, reunoilta niukasti röyhelöinen, kärjistä taakääntynvä. Kukinnossa on 5–8 kukkaa. Keskikautinen hollantilainen lajike rekisteröitiin vuonna 1995.

IDÄNLILJALAJIKKEITA

(*Lilium Orient-Ryhmä*)

* hyvin harvinainen

KUKINTO	A. AVAUTUU YLÖS	B. AVAUTUU SIVULLE	C. AVAUTUU ALAS
A. TORVIMAINEN	Star Spirit (Saba) a/a pinkki *	Fairy Atom b/a-b pinkki *	-
B. MALJAMAINEN	Brasilia (Zora) a/b-c (pinkin)valkoinen Dizzy a-b/b-c puna-valkoinen Josephine a/b pinkki Joy a-b/b pinkki Muscadet a-b/b (pinkin)valkoinen Siberia a-b/b valkoinen	Casa Blanca b/b-c valkoinen Dizzy a-b/b-c puna-valkoinen Joy a-b/b pinkki Muscadet a-b/b (pinkin)valkoinen Siberia a-b/b valkoinen	Garden Party c/b kelta-valkoinen
C. LITTEÄ	Brasilia (Zora) a/b-c (pinkin)valkoinen Dizzy a-b/b-c puna-valkoinen Hachi a/c puna-valkoinen Star Gazer a/c purppura	Casa Blanca b/b-c valkoinen Dizzy a-b/b-c puna-valkoinen	-
D. TAAKÄÄNTEINEN	Mount Tacoma a/d valkoinen * Sonic a/d tummanpunainen *	Acapulco b/d pinkki	Arabesque c/d purppura

ALLA 'Joy' tunnetaan myös ranskankielisellä lajikenimellä 'Le Rêve'. Kukka on vaaleanpinkki, 15–18 senttiä leveä, maljamainen, ylös ja sivulle avautuva. Mesikuopat keltavihreät. Kukinnossa on 5–8 kukkaa. Keskikautinen lajike sai arvoitetun AGM-tunnuksen vuonna 2002.



YLLÄ 'Lotus'-sarjan lajikkeet ovat kerrannaiskukkaisia idänliljoja. Tuoksuvien, isokokoisten kukkien väri vaihtelee lajikkeen mukaan valkoisesta vaalean- ja tummanpinkkiin. Heteet ovat surkastuneet eikä tahraavaa siitepölyä synny, mikä on eduksi leikkokukkakäytössä.

ALLA 'Muscadet' on syntynyt Hollannissa 1980-luvun lopulla, ja sitä on markkinoitu vuodesta 1995. Idänliljoille tyypilliset maljamaiset, ylös ja sivulle osoittavat kukat. Valkoisten kehälehtien tyvipuoliskossa punertava alue punaisine pilkkuineen. Mesikuopat vaaleanvihreät. Keskikautinen tai myöhäinen kukinta. Matalahko lajike sopii hyvin ruukkukasvatukseen.



YLLÄ 'Siberia' rekisteröitiin vuonna 2003 ryhmään VIIa-b/b, mikä tarkoittaa kukan olevan ylös tai sivulle avautuva, muodoltaan maljamainen. Valkoisten kehälehtien läikät ovat valkoiset tai kalpeankeltaiset, mesikuoppa vihreä. Ruskea siitepöly tarttuu purppuranpunaiseen emin luottiin. Kehälehtien reunat röyhelöiset, kärjistä taakääntyneet. Keskikautinen tai myöhäinen kukinta.

NÄIN ONNISTUT

VALON TARVE:



KUKINTA-AIKA:



KASVUALUSTA:

Runsravinteinen, kohtalainen tai keskiverto veden tarve, läpäisevä maa, pH 5,5–6,5

HYVÄ TIETÄÄ:

Lisäystapa: sivusipuleista keväällä tai syksyllä
Hoidon tarve: vähäinen



YLLÄ 'Star Gazer' on ensimmäinen moderni idänlilja, jonka kukat avautuvat ylöspäin. Kukka on tummahkon punainen, valkoreunainen. Lajikkeen loi Leslie Woodriff Kaliforniassa ennen vuotta 1975. Varteen kehittyy 5–8 kukkaa. Korkea keskikautinen lajike, jonka nimellä myydään usein muita samannäköisiä lajikkeita, kuten 'Journey's End'.

ALLA 'Boogie Woogie' on OT- eli Orienpet-hybridi, jota myydään meillä puuliljana sen vahvojen ja hyvin korkeiden, 125-senttisten varsien vuoksi. Kukat ovat idänliljojen tavoin suuret (19 cm) ja vahvasti tuoksuvat, mutta kukka on väriiltään epätavanomaisen vaaleankeltainen, reunoilta oranssiin vivahtava. Kukinnossa on 2–9 myöhään kesällä avautuvaa kukkaa. Rekisteröity 2004.



kehälehdet tyvellä näkyvät vihreänä, keltaisena tai punaisena raitana tai urana mesikuoppa, josta erittyy pölyttäjähyönteisiä houkuttelevaa tuoksuva metta. Pölytyksestä kukasta kehittyvä hedelmä on kuusisärmäinen kota. Litteät siemenet kypsyvät kuivan kodan sisällä ruskeiksi ja varisevat talvella tuulen vietäviksi.

Idänliljojen kukat tuoksuvat viettelevän voimakkaasti. Joillakin harvinaisuuksilla kukat nuokkuvat alaspäin, mutta liljojen jalostajat suosivat ylöspäin avautuvia kukkia. Ne soveltuvat parhaiten leikkokukiksi, koska paketointi on helppoa ja kukan kaikki osat näkyvät vaivatta. Ylös avautuvien kukkien vuoksi idänliljoja kutsutaan englanninkielisellä nimellä *stargazers*. Nimi tulee idänliljojen ensimmäisestä kohti taivasta kukkansa avaavasta lajikkeesta 'Star Gazer'. Se rekisteröitiin vuonna 1975.

Kukan avautumissuunta kerrotaan lajikerokisterissä alaryhminä (*Sub-Division*). Ylöspäin avautuvat kukat merkitään lajiketietoihin a-kirjaimella, b tarkoittaa sivulle

avautuvaa ja c alaspäin avautuvaa, nuokkuvaa kukkaa. Lisäksi kukan muoto on a torvimainen, b maljamainen, c litteän lautasmainen tai d taakäänneinen.

Orientaalien värivalikoimassa on niukasti keltaista tai oranssia. Myös torvimaiset ja alaspäin nuokkuvat kukat ovat harvinaisuuksia, mutta tällaisia löytyy idänliljojen ja torvimaisten keisarililjojen (*L. Regale-Ryhmä*) risteymistä, joita sanotaan OT- tai Orienpet-hybrideiksi. Hyvin moni Orienpet on lisäksi erittäin korkea ja tukevavartinen, minkä vuoksi niitä markkinoidaan Suomessa puuliljoina. Jopa yli 150 sentin korkeuteen nousevat kukat saattavat olla idänliljojakin suurempia, yli 20 senttiä leveitä. Lehdet muistuttavat usein idänliljojen ruodillisia soikeita lehtiä. Orienpetit sietävät hyvin kalkkia – toisin kuin lievästi happamassa maassa viihtyvät idänliljat.

Orienpetien lisäksi idänliljojen perimää on valkoliljan (*L. longiflorum*) ja idänliljan risteymissä eli LO-hybrideissä sekä idänliljojen ja aasialaisten liljojen risteymissä, OA-hybrideissä. Nämä ovat kuitenkin Suomessa harvinaisia. 📌

ULOS TAKAPAJULASTA



Johannes Enroth

FT

on eläkkeellä oleva kasvitieteilijä ja sammaltutkija. Hän kertoo kasvimaailman ilmiöiden taustoista.

Pajut ja lepät ovat suomalaisille perin tuttuja pensaita ja puita, mutta aika harvoin niitä näkee istutettuna puutarhoissa. Etenkin pajuja pidetään harmillisina tunkeilijoina, jotka revitään pois melkein pä autopilotilla ja lasitunein silmin. Myönnän, olen tehnyt sitä itsekin mökkimme takapihalla, ”takapajulassa”. Olisikohan aika vähän hieraista silmiä ja tarkistaa asenne?

Suomessa on peräti 20 luonnonvaraista pajulajia (*Salix*). Suomi on pajujen maa, koska ne viihtyvät pohjoisilla leveyksillä ja ovat sangen vaatimattomia kasvupaikkansa suhteen. Istuttamisen jälkeen niitä on tosin syytä kastella kunnolla ja usein. Pajut edistävät pölyttäjien hyvinvointia. Kukkiessaan aikaisin keväällä ne ovat talvihorroksestaan heräilevien mehiläisten ja kimalaiskuningattarien ensimmäisiä ravintokasveja. Norkoissa on runsaasti mettä ja siitepölyä.

Pajuista tulee ensimmäisenä mieleen pensasmainen kasvutapa, mutta ne ovat hyvin monimuotoisia. Nopeasti kasvaviksi ja helppohoitaisiksi maanpeittopensaiksi käyvät harmaasävyyinen paljakkapaju (*S. glauca* 'Haltia') tai kiiltävälehtinen peittopaju (*S. × aurora* 'Tuhkimo'). Molemmat ovat FinE-kasveja eli edustavat tutkitusti terveitä ja Suomen oloissa menestyviä kantoja. Muotokirjon toista ääripäätä edustavat salavat. Upea, jopa 10-metriseksi kasvava terijoensalava (*S. euxina* 'Bullata') on pyöreän latvuksensa vuoksi aivan omannäköisensä. Ahkerasti leikkaamalla sen saa pidettyä pensasmaisena. Näiden ääripäiden välissä on koko joukko pensasmaisia pajuja eli valinnanvaraa riittää.

Lepätkin (*Alnus*) ansaitsisivat jonkinlaisen kunnianpalautuksen puutarhakasveina. Lepät eivätkin kuulemani mukaan edes vesoina maistu myyrille, jäniksille tai hirvieläimille, joten siinä on hyvä syy istuttaa niitä. Varisseissa lehdissä on paljon juurimikrobien ilmasta sitomaa tyypeä ja siksi lepät hoitavat lannoituksensa itse. Harmaalepän istuttaminen on ystävän teko sekametsissä viihtyville pyille, joiden tärkeintä talviravintoa ovat lepän norkot.

Sekä terva- että harmaaleppä (*A. glutinosa*, *A. incana*) ovat hyviä varjopuita ja leikattuina sopivat pensasaidaksi. Tervaleppä kasvaa isoksi ja uljaaksi puuksi, mutta jos tilaa ei ole liiaksi asti, kapeakasvuinen pilaritervaleppä (f. *pyramidalis* 'Sakari')

on nappivalinta. Harmaaleppä on Suomen puista nopeakasvuisin ainakin 30-vuotiaaksi asti. Paljon hitaammin kas-

Suomi on pajujen maa,
koska ne viihtyvät
pohjoisilla leveyksillä.

vaa erikoisen näköinen ”mutantti” mukuraharmaaleppä (f. *gibberosa*), jonka runko on mukurainen ja kuhmurainen. Makuasia, onko se kaunis, mutta huomaamatta se ei ainakaan jää. Pidän kovasti liuskalehtisestä sulkaharmaalepistä (f. *laciniata*), joka on Etelä-Savosta löytynyt harmaalepän muoto, ei siis jalostettu. Mainitaan vielä punaharmaaleppä (f. *rubra*), jolla on punavihreät lehdet. Harmaaleppä tarjoaa paljon erilaisia mahdollisuuksia.

Pienetkin puut on syytä istuttaa vähintään muutaman metrin päähän rakennuksista, isoiksi kasvavat vielä kauemmas. Silloin latvus, oksat tai juuret eivätkä kasva rakennuksiin kiinni ja mahdollisesti vahingoita niitä.

LÄHIRUOKA & LUOMU

Herkuttelijan
keidas

SISUSTA

Sisustamisen
juhlaa

ASU & REMONTOI

Unelmista
totta

OMA MÖKKI

Meille mökki-
höperöille

KEVÄT PUUTARHA

Askel kohti
kesää

KEVÄT MESSUT

30.3.–2.4.2023

Helsingin Messukeskus

Kevään tuoreimmat ideat kotiin, mökille ja puutarhaan!

Kevätmessut tarjoaa raikkaan kurkistuksen pian alkavaan puutarha- ja mökkikauteen ja nyt entistäkin runsaamman tapahtumakokonaisuuden asumiseen, kotiin ja sisustamiseen. Mukana on satoja kiinnostavia yrityksiä puutarhanhoidon ja mökkeilyn, rakentamisen ja remontoinnin sekä piensisustamisen ja lähiruuan alueilta.

KEVÄTPUUTARHA

Kevätpuutarha on täynnä tuotteita, tietoa ja inspiraatiota. Tapahtumasta löydät kaiken mitä kaipaat pihallesi. Kaupan päälle saat tuoreimmat vinkit alan asiantuntijoilta. Pihaelämää, ulkona olemista, puutarhassa puuhaamista, tekemisen riemua, elämästä nauttimista, vastuun kantamista.

KESKUSPUISTO

Kevätmessujen Keskuspuisto kutsuu nauttimaan vihreydestä ja muistuttaa vihreän elvyttävästä voimasta.

Kevätmessujen keskelle asettuva Keskuspuisto kutsuu kävijät pysähtymään hetkeksi tapahtumakuhinan keskellä ja nauttimaan vihreydestä kaupunkien keskellä olevien puistojen ja viheralueiden, omien pihojen ja parvekkeiden tapaan. Alueelta kävijä saa ideat, vinkit, tietoa ja inspiraatiota omalle pihalle, puutarhaan ja mökille. Keskusalueen suunnitellut maisemasuunnittelija **Minna Harju**



halua muistuttaa, että viherympäristö vaikuttaa ihmiseen tutkitustikin esimerkiksi stressitasoa ja verenpainetta laskien, kun luonnon vehreys ympäröi meitä – oli kyseessä sitten rakennettu vihreä tai luontaisesti kasvava ympäristö. Välttämättä ei tarvita suurtakaan pihaa tai puutarhaa, vaan pienikin nurkkaus esimerkiksi parvekkeella riittää vihreän elvytyksen lähteeksi. Pihat, puutarhat ja vihreä lähiympäristö kuuluvat meille kaikille ja sitä on haluttu tuoda esiin myös Keskuspuiston suunnittelussa. Minna Harjun haastattelu on Kevätlavalla päivittäin: **to klo 15.30, pe 10.30, la 11.30, su klo 12.**

KEVÄT PUUTARHA

MESSUKESKUS

KEVÄTLAVA

Kevätlavalla kuulet ajankohtaiset vinkit ja neuvot pihaan, puutarhaan ja mökille. Tarjolla on vinkkejä mm. luomulaatuisen kasvimaan perustamiseen, mitä mökin kunnostuksessa ja ylläpidossa tulisi ottaa huomioon ja paljonko pihan rakentaminen maksaa.

VIHERRINGIN KASVITRENDIT

Kotipuutarha, Luonnonvarakeskus ja Suomen pelargoniyhdistys julkistavat toistamiseen Vuoden pelargonin, jonka historia ja tarina ulottuvat vuosikymmenien päähän.

PIENIKIN PIHA VOI OLLA KEIDAS – VINKKEJÄ LUONTOPIHALLE to ja su klo 13.30

Luonnonläheisen pihan luominen ei vaadi ihmeitä. Pihan ei tarvitse olla villi viidakko, vaan pienillä muutoksilla siitä saa viihtyisän paitsi itselleen, myös linnuille, pölyttäjille ja maaperän mikrobeille. Tule hakemaan uusia näkökulmia luontoa mukailevaan puutarhanhoitoon! Puhumassa Kekkilän puutarha-asiantuntija **Mari Kaartokallio**.

PIHAKOULU – SKANDIPIHASSA TOIMIVAT RESEPTIT

to-pe ja su klo 14, la klo 12

Skandipiha on selkeä, helppohoitoinen ja aina asukkaansa näköinen. Pihakoulussa paneudutaan käytännön tasolla skandinaavisen pihan suunnitteluun. Yrittäjä ja maisemasuunnittelija **Tanja Nieminen** kertoo kuinka teet pihastasi juuri sinulle toimivan. Miten piha muuttuu kasvukauden mukana? Mitkä kasvit kannattaa valita pihaan?



MITÄ PIHA MAKSAA?

to klo 14.30, pe-su klo 11, la klo 15.30

Pihojen, kuten koko kodinkin, merkitys on viime vuosina korostunut ja pihoista on tullut paikkoja, joissa vietetään arkea ja nautitaan vapaa-ajasta. Mutta mitä piha maksaa ja mitä kaikkea tulisi osata huomioida pihan suunnittelussa ja rakentamisessa? Maisemasuunnittelija ja yrittäjä **Salla Laukia** Allium Oy:stä kertoo vinkit ja esimerkit onnistuneen lopputuloksen saavuttamiseksi.



IHANA PIHAN KASVITRENDIT

to klo 15, pe ja su klo 11.30, la klo 11

Viherrinki-myymälöiden edustaja **Satu Laurell** esittelee puutarhakauden suosituimmat kasvitrendit. Uutuudet, vinkkejä ja paljon muuta löytyy Ihana Piha -asiakaslehdessä, johon pääset tutustumaan ennakkoon Kevätmessuilla. Nouda omasi Viherringin osastolta!



LUOMULAATUISEN KASVIMAAN PERUSTAMINEN pe-la klo 12.30

Tietoiskun aikana kuulet Kasvisten paratiisin viljelyvelho **Rauno Moilasen** vinkit siihen, miten perustat luomulaatuisen kasvimaan ja millaisia tuloksia voit odottaa, kun teet kaiken oikein.

KOTIPUUTARHAN KYSELYTUNTI

– KYSY PUUTARHASTA, ASIAANTUNTIJAT VASTAAVAT!

Pe klo 13, la klo 15

Millaisia kasvivalintoja suositellaan helppohoitoiselle pihalle? Miten paljon taimia kannattaa kastella? Tarvitseeko perennojen kukkia nyppiä? Olit sitten aloitteleva ja utelias oman pihan puutarhuri tai kokenut viherpeukalo, kysy mitä vaan puutarhan ja pihan hoidosta, Kotipuutarhalehden asiantuntijat vastaavat!

IKI-IHANAT PIELIKIT, PELAKUUT, PELARGONIT

la klo 13.00

Pelargoneja rakastava asiantuntija **Anu Ranta** on Kotipuutarhan päätoimittaja **Minna Siltalan** haastateltavana. Anu kertoo, miten pelargoneja hoidetaan niin, että niistä saa ympärivuotisen ilon.



TUORE KYSELY: KUINKA MÖKKEILIJÄT OVAT SELVINNEET ENERGIAKRIISISTÄ?

pe klo 12.00

Suomen ympäristökeskus (Syke) kysyi mökkeilijöiltä, onko vuoden 2022 energiakriisillä ollut vaikutusta esimerkiksi mökin käyttöön, energiaratkaisuihin tai mökkimatkoihin. Syke tutkii parhaillaan mökkeilyn hiilijalanjälkeä Suomessa. Paneelissa keskustellaan energiakriisin vaikutusten lisäksi mökkeilyn hiilijalanjäljestä, mistä se koostuu ja kuinka siihen voi vaikuttaa. Keskustelemassa ovat erikoistutkija **Marja Salo** Suomen ympäristökeskuksesta, toiminnanjohtaja **Marju Silander** Omakotiliitosta ja hallituksen puheenjohtaja **Tapio Tervo** Vapaa-ajan asukkaiden liitosta.

MITEN VAALIT MÖKKISI KUNTOA

pe klo 14.30

Tapio Tervo vapaa-ajan asukkaiden liitosta valottaa tietoiskussaan vinkit mökin huoltoon ja ylläpitoon.

Mökki on suomalaisille tärkeä paikka, jossa rentoudutaan ja nautitaan Suomen lyhyestä ja valoisa kesästä yhdessä läheisten kanssa. Jotta mökkielämästä voi nauttia mahdollisimman pitkään, tulee siitä pitää hyvää huolta ja tarkistaa, onko esimerkiksi remontille tarvetta.



OMA MÖKKI

OmaMökki kokoaa kaiken, mitä mökillesi tarvitset; ammattilaisten remonttivinkkejä, huusuja ja laitureita sekä paljuja ja pihakeittiöitä.



Asu & Remontoi

Asu & Remontoi -tapahtuma tekee kodin rakentajan ja remontoijan unelmista totta!

TRENDILAVA

KAIKKI MITÄ OLET AINA HALUNNU TIIETÄÄ LAJITTELUSTA MUTTA ET OLE KEHDANNUT KYSYÄ

pe-su klo 12.30

Kodin jätteiden lajitteluun liittyy useita myyntejä ja vanhentuneita käsityksiä.

Me oikaisemme ne ja kerromme, miten lajittelet oikein ja helposti.

Trendilavalla puhumassa Suomen Pakkauskierrätys RINKI Oy:n operatiivinen johtaja **Pertti Tammivuori** ja viestintäpäällikkö **Anna Mäkelä**.



LÄHIRUOKA & LUOMU

Lähiruoka & luomu -tapahtuma on omistettu suomalaisille pientuottajille, lähellä tuotetulle ruoalle sekä sertifioituille luomutuotteille.

SUOMEN 50 PARASTA RAVINTOLAA JULKISTUS to klo 11

Elämystalouden ja horeca-alojen verkkomedia Viisi

Tähteä järjestää Suomen 50 Parasta Ravintolaa -äänestyksen jo 15. kerran. Listauksessa palkitaan ammattilaisten ja asiantuntijoiden äänestämät Suomen tämän hetken 50 parasta ruokaravintolaa. Tilaisuuden juontavat Messukeskuksen liiketoimintapäällikkö **Tanja Pasila** ja Viiden Tähtien päätoimittaja **Eeropekka Rislakki**.



ARIN JA KIRSIN REMPPACORNERI

Arin ja Kirsin Remppacornerissa nähdään Kotirempat-ohjelmasta tuttu juontajakaksikko, jonka työnäytöksissä kuullaan ideat ja vinkit erilaisiin remontteihin ja rakennusprojekteihin. Remppacornerissa kävijät pääsevät kokeilemaan koneita ja työkaluja sekä osallistumaan huippusuosituun ruuvauskilpailuun!

EPOQ NÄYTÖSKEITTIÖ

Näytöskeittiössä kokkaillaan keväisiä herkkuja läpi tapahtuman. Mukana on mm.

Suomen keittiömestareiden ja Hyvää Suomesta näytökset, jossa yleisö pääsee maistelemaan ammattilaisten loihittimia makuelämyksiä!



KEITTIÖT MYY GIGANTTI

ONNISTUNEEN ASUNTOKAUPAN ABC

pe klo 15, la klo 11

Tule kuulemaan Omakotiliiton asuntokauppaneeliin asiantuntijoiden vinkit ja ohjeet onnistuneeseen asuntokauppaan! Tilaisuuden juontaa järjestöpäällikkö **Sami Toivanen**, Omakotiliitto.

PANELISTIT:

Harri Kontturi, asianajaja, varatuomari, laamanni, Asianajotoimisto Kontturi Oy
Pekka Vaittinen, RKM, PKA, FISE-PÄTEVYYS, AKK, Talokatsastus Oy
Tiina-Kaisa Niva, kiinteistönvälittäjä, LKV, Kiinteistömaailma / Amuletti Asunnot Oy (vain pe)
Johanna Lehto, myyntipäällikkö, LKV, KTM, Kiinteistömaailma / Amuletti Asunnot Oy (vain la)

OMAKOTILIITON EDUSKUNTAVALIPANEELI la klo 14.00

Mitä kansanedustajaehdokkaat lupaavat pientaloasukkaille? Nousevatko kulut, lisääntyykö sääntely? Tule kuulemaan mitä eduskuntapuolueet vastaavat Omakotiliiton paneelissa pientaloasukkaita koskeviin kysymyksiin! Aiheena mm. energiamaksut, kiinteistöveroitus, kaavoitus ja EU-sääntelyn soveltaminen. Paneelin juontaa Omakotiliiton toiminnanjohtaja **Marju Silander**.

ELÄMÄ YKSINKERTAISEMMAKSI - AMMATTIJÄRJESTÄJÄ

LAURAN JÄRJESTYS-VINKIT KODIN JA ELÄMÄN JÄRJESTÄMISEEN la klo 14

Kuinka saadaan aikaa ja tilaa elämään? Kaaoksen kesyttäjä ja ammattijärjestäjä

Laura Holmström jakaa järjestysvinkkejä arkeen, tavaroiden hallintaan ja säilyttämiseen. Luennolla taustoitetaan, miten tavarat ovat ylipäättään päätyneet meille ajan saatossa. Tule kuulemaan vinkkejä kodin kaaoksen kesyttämiseen, elämänhallintaan ja arjen sekä kodin järjestämiseen positiivisella otteella. Helpotetaan luopumista ja analysoidaan tunteita kodin järjestämisessä. Elämä on järjestämisen arvoinen!





SISUSTA

SISUSTA

Sykkiikö sydämesi sisustamiselle? Innostutko, kun kodissasi kohtaavat täydelliset väriyhdistelmät? Kevätmessujen sisustajan taivaasta löydät ihanimmat ja trendikkäimmät tuotteet kotiin, mökille tai vaikkapa teras-sille.

Katso
koko ohjelma
osoitteesta
kevätmessut.fi

KEVÄTMESSUT 30.3.-2.4.2023

Samaan aikaan Messukeskuksessa järjestetään myös OutdoorExpo ja Golfmessut (pe-su), joihin pääset samalla lipulla.

AVOINNA:

Kevätmessut to-la klo 10-18, su klo 10-17
OutdoorExpo (to-su) ja **Golfmessut** (pe-su).

LIPUT VERKKOKAUPASTA ENNAKKOON (ALK. 17 €)

Verkkokaupasta saat messuliput helposti, jonottamatta ja ilman palvelumaksuja! Katso ennakkoon ostettujen lippujen hinnat osoitteesta [kevätmessut.fi](https://www.kevatmessut.fi)

PUUTARHALIITTO TARJOAA LIPPUEDUN

Kaksi aikuisten normaalihintaista lippua yhden hinnalla verkko-kaupassa. Käytä kassalla koodia **PUUTARHALIITTO23**.

Muutokset mahdollisia.

Katso koko ohjelma: [kevätmessut.fi](https://www.kevatmessut.fi)

TRENDIKOTI

Kevätmessujen vuoden 23 uutuuksien on Trendikoti, kokemuksellinen ja inspiroiva kaupunkikoti, jonne voit astua sisään tutustumaan useiden yritysten uusiin tuotteisiin ja trendeihin niiden luonnollisessa ympäristössä. Trendikoti-konseptin suunnittelusta vastaa sisustussuunnittelija ja trendiasiantuntija **Malla Tapio** Sisustamalla Interior Design Oy:stä. Kuulet myös Mallan trendiluennot päivittäin Trendilavalla klo 13. Tule paikalle aistimaan trendejä ja tekemään uusia löytöjä!

TRENDILAVA

Trendilavalla perehdytään kevään sisustustrendeihin ja annetaan niksit lajitteluun. Lisäksi nähdään inspiroivia remppa- ja rakennustarinoita sekä ammattijärjestäjän järjestysvinkit kodin ja elämän järjestämiseen.



SIIVOAMALLA LISÄÄ HYVINVOINTIA!

to klo 14, la klo 15
Siivoaminen ei ole enää tylsää, se tekee hyvää keholle ja mielelle! Ammatillainen vinkkaa miten voit innostua siivoamisesta ja samalla lisätä hyvää elämääsi. Puhumassa **Mari Kilponen**, Topakka Emäntä.



PUUTARHASTA MALJAKKON: INSPIRAATIOTA JA VINKKEJÄ KUKILLA SOMISTAMISEEN

KOTONA to klo 15

Kukkastylisti **Hanna Piippo** näyttää konkreettisin esimerkein vinkit kukilla somistamiseen kotona sekä sen, että miten saat leikkokukat kukoistamaan! Oikean maljakon valinta sekä hoito takaa kauniin lopputuloksen. Esimerkit tehdään tutuilla kukilla kuten tulppaneilla ja ruusuilla, joten vinkit on helppo toteuttaa kotona myös vaikka oman puutarhan antimista.



LIITY MESSUKLUBIIN!

Liity Kevätmessujen messuklubiin tilaamalla maksuton uutiskirje.

Klubilaisena saat mm. tarjouksia ja tietoa yhteistyöyrityksiltämme, alennuksia messulipuista, mahdollisuuksia osallistua arvontoihin sekä tietysti ensikäden tietoa Kevätmessuista. Tilaa uutiskirje [kevätmessut.fi/klubi](https://www.kevatmessut.fi/klubi)

KEVÄTMESSUT.FI

[facebook.com/kevatmessut](https://www.facebook.com/kevatmessut)
[instagram.com/kevatmessut_official](https://www.instagram.com/kevatmessut_official)
#keväänmerkit #kevätmessut

Kaksi
aikuisten lippua
yhden hinnalla
Puutarhaliiton
koodilla!

VERKKOKAUPPAAN -->



Tuotteet ja palvelut

HAKEMISTO MYÖS VERKOSSA www.kotipuutarha.fi/palveluhakemisto

ILMOITUSVARAUKSET Saarsalo Oy | Sanna Mäkinen 041 313 2706 | sanna.makinen@saarsalo.fi



luotettava kumppani

Kasvihuone
Ilo, Onni ja Hyöty ♥

AKIRODY
akiro.fi



BioProffa Biohiili Nero
• ainoa kotimainen biohiili •

BioProffa
Luota luontoon

Hyväksytty luomutuotantoon EU:ssa EBC-sertifioitu

Esbau Oy Bio-Garden
p. (09) 887 0110, esbau@esbau.fi
www.esbau.fi www.bioproffa.fi



Kotimaisia, meillä menestyviä hedelmäpuita. Tervetuloa ostoksille.

Hirvensalmen taimisto
www.omenapuu.com



TILAA KEVÄÄN TAIMET NYT

LÄHES 1000 TAIMEN VALIKOIMASTA

verkkokauppa.flor.fi

FLÖR
KUKKA - PUUTARHA

KAURAKATU 43, TURKU
P. 02 276 1500 FLÖR.FI



KASVIHUONEET JA TARVIKKEET

Laita kerralla hyvä.

Kivikangas

www.kivikangas.fi | Puh. 06 781 2900



Uusi hinnastomme on julkaistu!
Tilaa hinnastomme laittamalla sähköpostia osoitteeseen info@siemenvesa.fi tai käy lataamassa online versio verkkosivuiltamme www.siemenvesa.fi

siemenvesa

Koivistonluodontie 53, 28330 Pori
Puh. 02 631 9700
info@siemenvesa.fi

SIEMENVESAN HINNASTO 2022
Puh. 02-6319700
Email: info@siemenvesa.fi
www.siemenvesa.fi



Korpikangassiemen.fi
Kevätkuvasto on ilmestynyt! Tilaa ihanat daalijat!

Tilaa ilmainen kuvasto netissä tai 0405500298



NEKO
Lannoitteet

Oy Neko Ab www.neko.fi Puh. 03 - 6162 167



www.pekanhavupuut.fi



KOTIPUUTARHAN ASIAKASPALVELU

(03) 4246 5324
kotipuutarha@atex.com
ARKISIN 8-16

Seuraava
numero
ilmestyy 6.4.

Kotipuutarha

MAATIAISTOMAATIT | PUUTARHA PERINNEKASVEILLA

Tule opiskelemaan Lepaalle Hämeen ammatti-instituuttiin!

- Puutarha-alan perustutkinto, puutarhatuotannon osaamisala, monimuotototeutus. Jatkuva haku 3.2.-31.5. ja opintojen aloitus 7.8.
- Elintarvikejalostuksen ammattitutkinto, alkoholijuomien osaamisala, monimuotototeutus. Hakuaika 20.3.-30.4. ja opintojen aloitus 5.9.
- Puutarha-alan lyhytkursseja

Kevään ja kesän paras puutarharetkikohde löytyy Lepaalta! Lepaan viini- ja puutarhamyymälä palvelee koko kesän ajan joka päivä!

Lisätiedot: www.hami.fi



Kestävää ammattitaitoa - Aitoon ammattiin





KESTÄVÄ+

Kekkilä Kestävä+ -tuotteet valmistetaan mahdollisimman kestävästä raaka-aineista tavoitteena kasvien hyvä kasvu.

100%
turpeeton

Ilmastoviisas
kierrätys-
lannoite

Hyödyntämällä sivuvirtoja, kierrätettyjä ja nopeasti uusiutuvia materiaaleja sekä energiaa säästäviä valmistusmenetelmiä vähennämme jätekuormaa ja käytämme luonnonvaroja viisaasti. Pakkauksemme ovat 100 % kierrätettäviä ja valmistetaan kierrätysmuovista. Kekkilä Kestävä+ -tuotteilla on helppo onnistua!

Lue lisää!

Skannaa QR-koodi
ja tutustu

