

RAAHEN KAUPUNKI

VANHAN KAUPUNGIN ASEMAKAAVAN MUUTOS (Akm 242)

Kasvillisuusselvitys
23.10.2020



Kuva 1 Raahen perinteikäs ruusu, viljaminkeltaruusu

FCG ●


RAAHE

Vanhan kaupungin asemakaavan muutos

Kasvillisuus selvitys

Kasvillisuus selvitys luovutetaan raporttina, johon on esitelty inventoidut kohteet sekä luettelomaisesti kirjattu inventoitu kasvillisuus kohteittain. Kasvillisuus luettelo koostuu puista, pensaista ja perennoista. Mahdolliset kausikasvit jätetään huomioimatta.

Raportissa esitetään lisäksi alueen kehittämismahdollisuudet, esimerkiksi potentiaaliset puisto-/viheralueet sekä mahdollisia hoidon tarpeita, jos niitä esiintyy.

Luovutettavat asiakirjat:

- kasvillisuus selvityksen tiivis raportti kasvillisuus luetteloineen
- liitekarta inventoitujen kohteiden sijainnista

Kasvillisuus selvityksen suoritti hortonomi Mari Lampinen FCG Suunnittelu ja tekniikka Oy:n Rovaniemen toimipisteestä. Maastokäynti suoritettiin 23.-24.6.2020. Ensimmäisenä maastopäivänä tavattiin kaupungin puutarhuri Tita Haapajoki, jonka kanssa kierrettiin puistokohteet. Lisäksi puistot kierrettiin vielä jälkepäin tarkemmin kuvaten. Tita Haapajoki luovutti otteita puistojen alkuperäisistä sekä muutetuista suunnitelmista.

Ensimmäisenä maastopäivänä oli tapaaminen myös kaupungin kaavasuunnittelija Outi Järvisen kanssa, jonka kanssa sovittiin tarkemmin seuraavana päivänä inventoitavista pihakohteista. Kohteita sovittiin useampia, joista kasvillisuus inventoija paikan päällä tarkisti, onko kohde tarkoitukseen sopiva. Uudistetut pihapiirit sekä aikaisemmassa inventoinnissa tarkistetut pihat jätettiin tarkastelun ulkopuolelle.



Kuva 2 Ruusu Corténkatu 6 pihasta. Epävarma tunnistus; viljaminkeltaruusu (Rosa Harisonii-ryhmä 'William's Double Yellow')

Yleisimmät katu- ja puistopuut Raahessa ovat: rauduskoivu (*Betula pendula*), puistolehmus (*Tilia x vulgaris*), kotipihlaja (*Sorbus aucuparia*), pilaripihlaja (*Sorbus aucuparia* 'Fastigiata'), haapa (*Populus tremula*), pylväshaapa (*Populus tremula* 'Erecta'), terijoensalava (*Salix fragilis* 'Bullata'), okakuusi (*Picea pungens*), hopeakuusi (*Picea pungens* 'Glauca'), sembramänty (*Pinus cembra*), mustakuusi (*Picea mariana*), serbiankuusi (*Picea omorika*) ja siperianlehtikuusi (*Larix sibirica*).

Raahen on istutettu muutama kirjometsävaahtera, *Acer platanoides* 'Drummondii' (mm. Kari Juvan veistospuisto) sekä erilaisia pihlajia. Pihlajien (*Sorbus*) sukuun kuuluu runsaasti erilaisia, kokeilemisen arvoisia lajikkeita, joista erityisen soveliaita ovat taatanpihlaja (*Sorbus x thuringiaca*), tuurenpihlaja (*Sorbus ulleungensis* 'Dodong'), suomenpihlaja (*Sorbus hybrida*) ja saksanpihlaja (*Sorbus aria*). Myös ruotsinpihlajaa (*Sorbus intermedia*) löytyi muutamasta paikasta.

Kaupunginpuutarhuri Tita Haapajoen tavoitteena on että, ”vuonna 2025 Raaheta tunnetaan elämyksellisenä, kukkivana ja vehmaana kaupunkina, jossa on ilo asua tai vieraillla. Kasvillisuuden painoarvo kaupunkirakenteen tärkeänä osana on ymmärretty. Raahen kaupunki on tunnettu viheralueiden monipuolisesta, näyttävästä ja runsaasta kasvilajistosta. Istutukset luovat viihtyisiä ja hyvin hoidettuja viheralueita, ovat innovatiivista, monilajisuutta suosivia sekä ekologisesti ja ilmastollisesti kestäviä.”

(lähde: Tita Haapajoki, Katu- ja puistopuustrategia 2020-2025)



Kuva 3 Kirjometsävaahtera (*Acer platanoides* 'Drummondii') Kari Juvan veistospuistossa.

Sisällys

1	Julkiset puistot.....	4
1.1	Myhrbergin puisto.....	4
1.2	Pekkatorin puisto	5
1.3	Kari Juvan veistospuisto.....	8
1.4	Uhtuanpuisto ja Reinilänpuisto	11
1.5	Kirkkopuisto.....	13
2	Pihakohteet	15
2.1	Uudet kohteet	16
2.1.1	Corténkatu 6	16
2.1.2	Kauppakatu 15.....	18
2.1.3	Kirkkokatu 6 B.....	20
2.1.4	Koulukatu 21.....	22
2.1.5	Reiponkatu 35.....	24
2.1.6	Saaristokatu 8 B.....	25
2.2	Tarkistetut kohteet.....	27
2.2.1	Rantakatu 24.....	27
2.2.2	Rantakatu 40.....	30
2.2.3	Reiponkatu 18.....	31

Liitteet:

1. Kohdekartta

1 Julkiset puistot

1.1 Myhrbergin puisto

- Raahen ensimmäinen tori
- Puistossa kuvanveistäjä Evert Porilan patsas August Maksimilian Myhrbergistä.
- Puisto rajautuu Raahen vanhimpaan rakennukseen, Soveliuksen taloon (1780-luvulta, nykyisin museona) sekä Sovion taloon (1812 rakennettu Raahen suurpalon jälkeen, nykyisin Raahen kaupungin edustustilat). Kahdelta puiston reunalta aluetta rajaa katualueet, Rantakatu sekä Brahenkatu.

Myhrbergin puisto on uudistettu kesällä 2019. Käyntihetkellä istutusalueiden kasvien kasvu oli vielä selvästi alkuvaiheessa. Patsaan ympärillä oli kesäkukkaistutuksia. Käytävät ovat sorapinnalla ja puistossa on muutama penkki. Muutoin puisto on nurmipinnalla. Taustalla kasvaa vanhempia säilytettyjä kotipihlajia.

Puistoon oli istutettu omenapuita sekä erilaisia ruusuja. Ruusut ja omenapuut tulivat Raahen jo 1800-luvulla meren- ja kaupankäynnin seurauksena.

Istutetut kasvit

- Malus domestica 'Lasikangas' – omenapuu 'Lasikangas'
- Rosa majalis 'Malvankukka' – malvaruusu
- Rosa pimpinellifolia 'Plena' – juhannusruusu
- Rosa 'Poppius' – suviruusu
- Rosa rugosa 'Sofia' – tarhakurtturuusu 'Sofia'

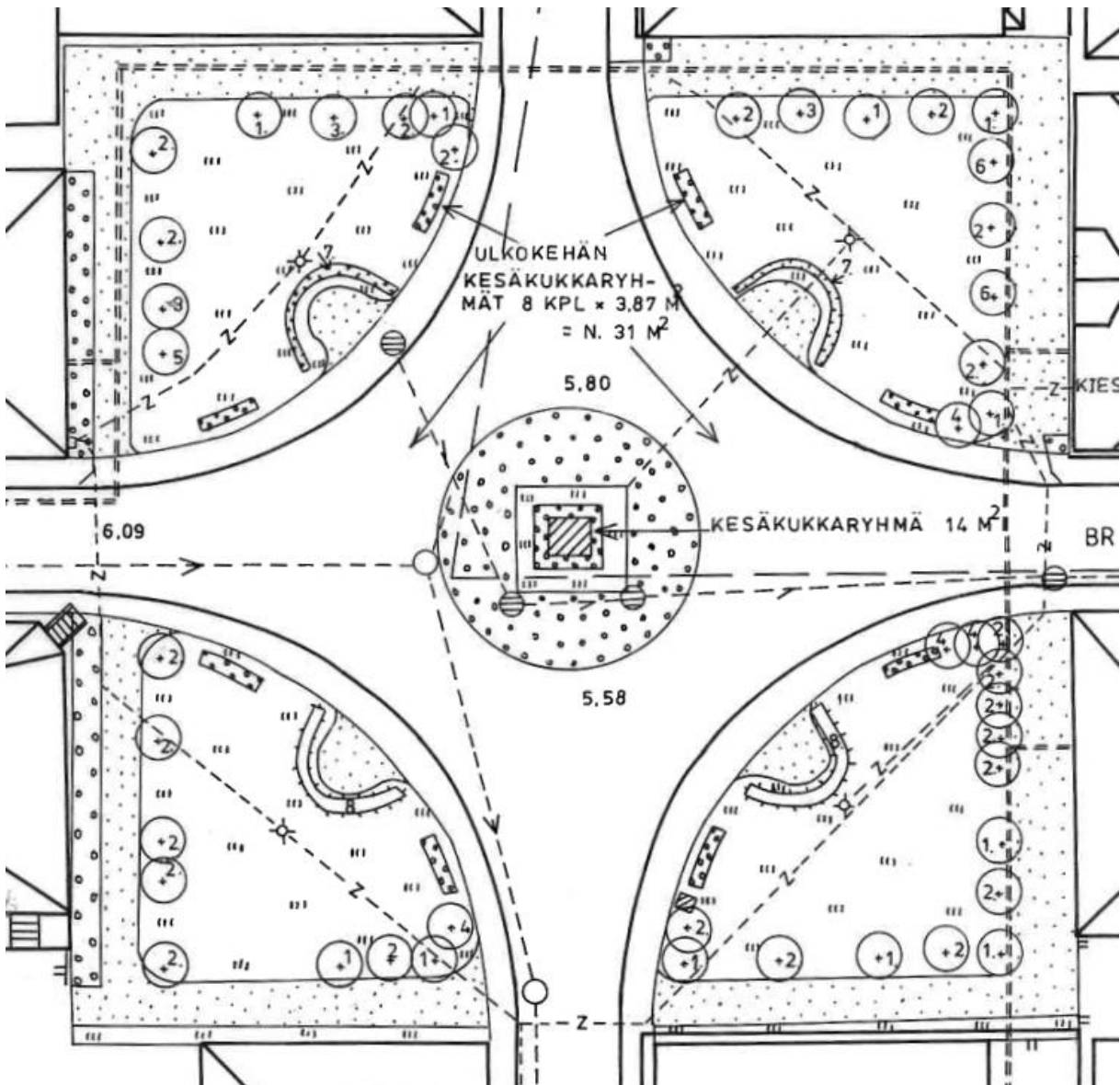


Kuva 4 Myhrbergin puisto.

1.2 Pekkatorin puisto

- Raahen palon jälkeen tehdyn Gustaf Odenwallin kaavan (v.1811) tärkein kokonaisuus
- Pekkatori on säilynyt näihin päiviin poikkeuksellisen yhtenäisenä 1800-luvun alkupuolen rakentamistapaa edustavana aukiokokonaisuutena. Ulkokulmaisen torityypin edustajana Pekkatori on kansainvälisesti arvokas. Suomalaisten puukaupunkien toreista Pekkatori on parhaiten säilyneitä.
- Aukion keskellä Walter Runebergin 1888 tekemä patsas Pietari Brahesta

Raahen kaupungilta saadun lähtöaineiston mukaan kunnostussuunnitelman on vuonna 1982 suunnitellut Teuvo Haavanlammi. Kasveina kasvoi puiston ulkoreunoilla yksittäispensaina rusokuusamaa (*Lonicera tatarica*, nro 1), pihasyreeniä (*Syringa vulgaris*, nro 2), norjanangervoa muistuttavaa angervolajiketta (*Spiraea hypericifolia*, nro 3), tummaorapihlajaa (*Crataegus coccinea*, nro 4), koiranruusua (*Rosa canina*, nro 5) ja pihlaja-angervoa (*Sorbaria sorbifolia*, nro 6). Keskempänä puistoa kasvoi pensasaitana keskiaukean eteläpuolella kurtturuusua (*Rosa rugosa*, vapaasti kasvavana) sekä keskiaukean pohjoispuolella unkarinsyreeniä (*Syringa josikaea*, leikattavana pensasaitana). Kesäkukkaistutuksia oli runsaasti.

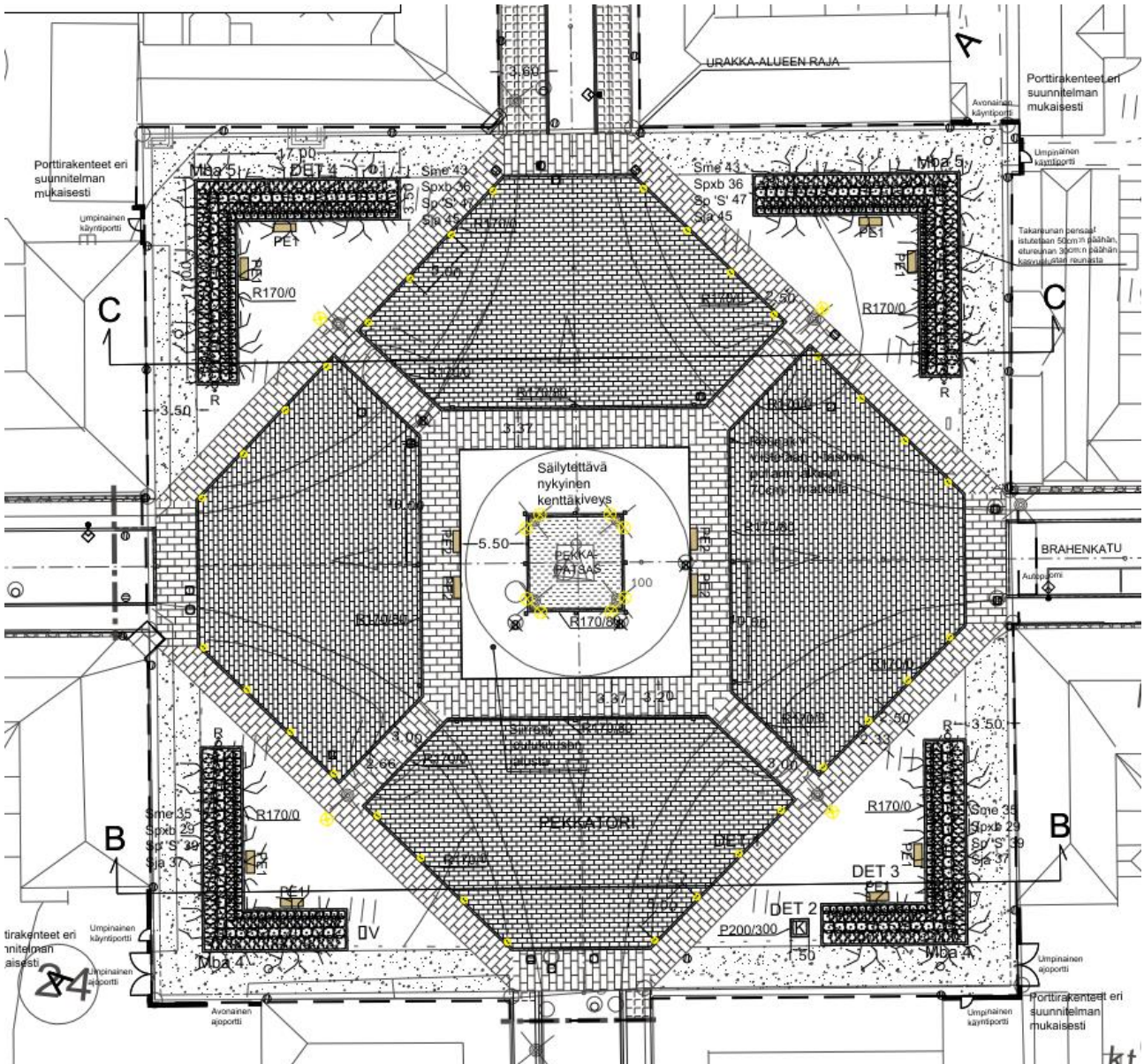


Kuva 5 Pekkatorin puiston kunnostussuunnitelma vuodelta 1982.

Aukio on uudistettu vuosina 2013-14. Neljään umpinurkkaan on istutettu koristeomenapuita sekä erilaisia pensasangervoja. Myös aukion pinnoitteet on uudistettu. Patsaan ympärillä on perinteisesti kesäkukkia.

Istutetut kasvit

- Malus baccata – marjaomenapuu
- Spiraea japonica 'Odensala' – loistoangervo
- Spiraea media – taiganvirpiangervo
- Spiraea 'Summersnow' – kesäangervo
- Spiraea x billiardii – rusopajuangervo



Kuva 6. Pekkaatorin puiston kunnostussuunnitelma vuodelta 2013.

7

Raahen Vanha kaupunki
Kasvillisuus selvitys
FCG Suunnittelu ja tekniikka Oy



Kuva 7 Pekkatorin istutuksia.



Kuva 8 Walter Runebergin 1888 tekemä patsas Pietari Brahesta.

1.3 Kari Juvan veistospuisto

- Puisto koostui alun perin lähinnä puustosta. Lajeja olivat hieskoivu (*Betula pubescens*), siperianherpensas (*Caragana arborescens*), lehtikuusi (*Larix sibirica*), haapa (*Populus tremula*), tuomi (*Prunus padus*) sekä kotipihlaja (*Sorbus aucuparia*).
- Puistoon on vuonna 2008 sijoitettu 19 pienoismallia taiteilija Kari Juvan teoksista eri puolilta Suomea. Raatihuoneenpuistoa kutsutaan Kari Juvan veistospuistoksi.
- Teosten ympärille on istutettu runsaasti erilaista kasvillisuutta, pensaita, perennoja sekä kukkasipu-leita.



Kuva 9 Raatihuoneenpuiston kunnostussuunnitelma vuodelta 1981 sekä suuntaa antava karttakuva nykyisestä puistosta.



Kuva 10 Raatihuoneenpuisto.



Kuva 11 Kari Juvan veistoksia Raatihuoneen puistossa.

Puiston kasvillisuus

- Acer platanoides – metsävaahtera
- Betula pendula – rauduskoivu
- Larix sibirica – siperianlehtikuusi
- Syringa vulgaris – pihasyreeni
- Tilia x vulgaris – puistolehmus

Istutetut kasvit

Puut

- Acer platanoides 'Drummondii' – kirjometsävaahtera
- Alnus glutinosa f. pyramidalis 'Sakari' – pilaritervaleppä
- Picea abies f. pendula – surukuusi

Pensaat

- Physocarpus opulifolius 'Mindia' – purppuraheisiangervo
- Rosa pimpinellifolia 'Tove Jansson' – tarhapimpinellaruusu 'Tove Jansson'
- Rosa rugosa 'Ritausma' – tarhakurturuusu 'Ritausma'
- Thuja occidentalis 'Brabant' – kartiotuija
- Thuja occidentalis 'Little Champion' – pallotuija



Kuva 12 Rosa pimpinellifolia 'Tove Jansson'.

Perennat

- Actaea simplex 'Pink Spike' – syyskimikki
- Alopecurus pratensis 'Aureovariegatus' – kirjopuntarpää
- Aruncus aethusifolius – pikkutöyhtöangervo
- Aruncus dioicus – isotöyhtöangervo
- Calamagrostis x acutiflora 'Karl Foester' – koristekastikka
- Dicentra formosa – kesäpikkusydän
- Geranium sanguineum – verikurjenpolvi
- Geranium x cantabrigiense 'Cambridge' – peittokurjenpolvi
- Hemerocallis citrina – syyspäivänlilja
- Hemerocallis hybrida 'Apricot' – tarhapäivänlilja
- Hosta albomarginata – isoraitakuunlilja
- Iris setosa – kaunokurjenmiekkä
- Iris setosa 'Plena' – kaunokurjenmiekkä
- Rodgersia podophylla 'Braunlaub' – liuskavaleangervo
- Stachys macrantha – jalopähkämö

1.4 Uhtuanpuisto ja Reinilänpuisto

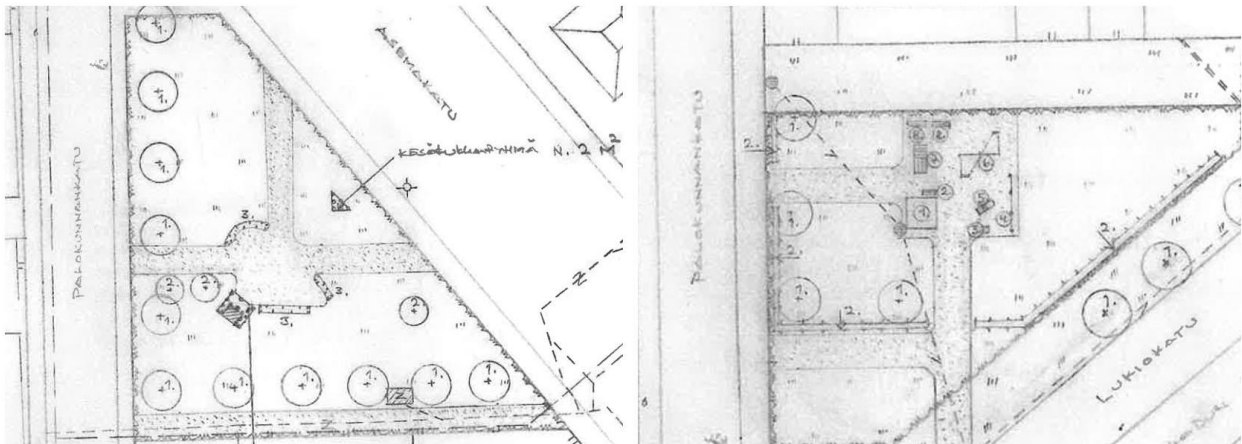
- Kaksi samanmuotoista pientä puistoa, jotka sijaitsevat molemmin puolin Keskuskoulu.
- Uhtuanpuistoa rajaavat Palokunnankatu sekä Asemakatu, Reinilänpuistoa Palokunnankatu sekä Lukio-
katu.
- Uhtuanpuistossa sijaitsee Pentti Tuikkalan suunnittelema, Uhtuan suunnan aseveljien vuonna 1969 lahjoittama Uhtuan sotamuistomerkki.
- Reinilänpuistossa on sijainnut leikkipaikka, mikä on purettu.

Puistoja reunustaa suuret puistolehmuksset (*Tilia vulgaris*).

Uhtuanpuistossa on kasvanut yksittäispensaana rusokuusamaa (*Lonicera tatarica*) sekä leikattavana pensasaitana pihasyreeniä (*Syringa vulgaris*), joka on myöhemmin vaihdettu tuhkapensaaseen (*Cotoneaster lucidus*).

Reinilänpuistossa on kasvanut vapaasti kasvavana pensasaitana japaninhappomarjaa (*Berberis thunbergii*).

Puistojen väliin jää keskuskoulu, jonka edustalla kasvaa tummaorapihlajaa (*Crataegus coccinea*).



Kuva 13 Uhtuanpuiston ja Reinilänpuiston vanhat kunnostussuunnitelmat vuodelta 1982.

Puistoja on uudistettu vuonna 2019 ja 2020. Reinilänpuistoon oli käyntihetkellä istutettu kasvit, samat istutetaan Uhtuanpuistoon.

Istutetut kasvit

- *Picea abies* 'Haapasten kulta' – kultasurukuusi
- *Juniperus communis* – pilarikataja
- *Microbiota decussata* – tuivio
- *Pinus pumila* 'Glauca' – pensassembra
- *Festuca glauca* – sininata
- *Koeleria glauca* – hopeatoppo



Kuva 14 Uhtuanpuisto ja Reinilänpuisto.



Kuva 15 Keskuskoulun edustalla kasvaa tummaorapihlajaa.

1.5 Kirkkopuisto

- Raahen nykyinen kirkko rakennettiin vuosina 1909–1912 palaneen puukirkon paikalle.
- Kirkon edustalla on vanha kirkkoaukio, jota reunustavat säilyneet vanhat talot, mm. vanhan apteekin talo.

Kirkkoaukiolla kasvaa muutamia kuusia, puistolehmusta, omenapuita sekä taikinamarjaa istutettuna kaarevaan muotoon kirkon pääsisäänkäyntiä vastapäätä.



Kuva 16 Kirkkoaukio.

Kirkon vieressä sijaitsee seurakuntatalo, jonka edustalla kasvaa mm. vuorimäntyä, omenapuita sekä orapihlajaa. Rakennuksen edustalla on suurehko muurikiveyksellä tehty istutusalue, jossa kasvaa mm. kuunlilja, isomaksaruoho, akileija, siperiankurjenmiekkä, korallikeijunkukka, tuoksukurjenpolvi, pikkusydän, kaunokainen, rohtoraunioyrtti, sulkaneilikka sekä erilaisia leimuja. Alueella on myös vuorenkilpikasvusto.



Kuva 17 Seurakuntatalon edustan istutusalueen kasveja.

Kirkkopuistossa kasvaa paljon erilaisia havukasveja; hopeakuusi, sembramänty, mustakuusi (?), vuorimänty, tuija sekä pensaita; pihasyreeni, koivuangervo, norjanangervo, pikkuherukka. Puina kirkkopuistossa kasvaa omenapuu, pihlaja, puistolehmus, pylväshaapa, rauduskoivu, vaahtera. Kirkon ympärillä kasvaa myös hieman erikoisempia lajeja, kuten tataarivaahtera (*Acer tataricum*) ja ruostehappomarja (*Berberis vulgaris*).



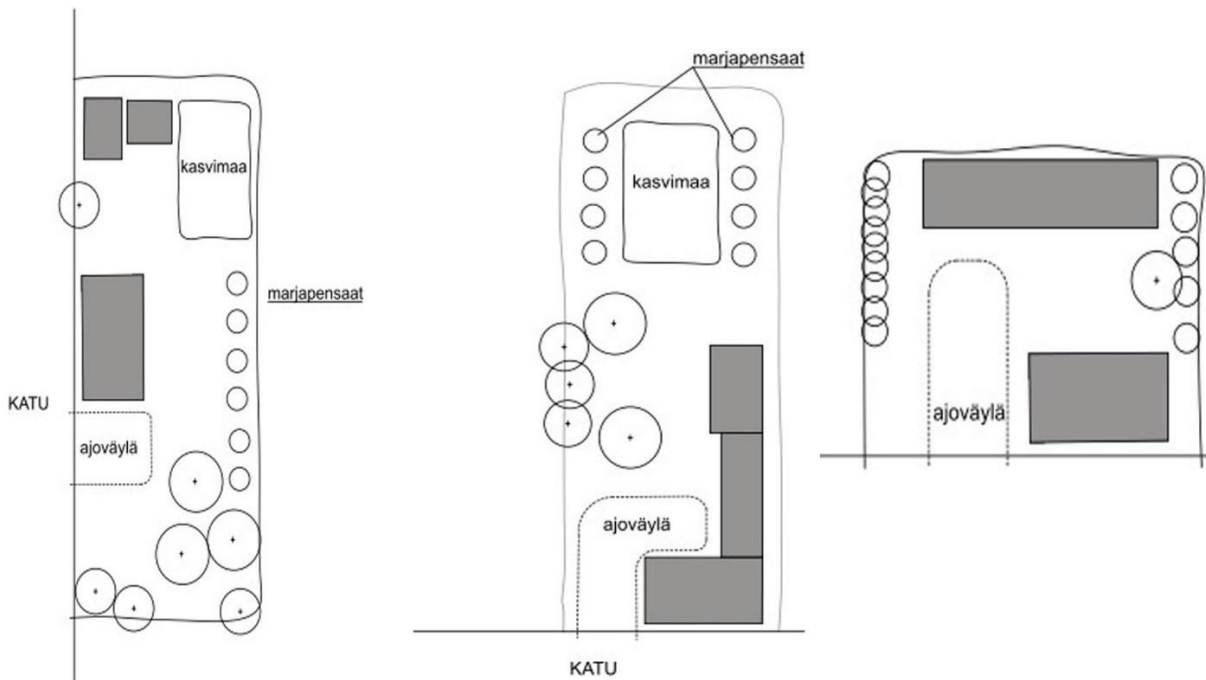
Kuva 18 Ruostehappomarja (*Berberis vulgaris*) ja tataarivaahtera (*Acer tataricum*).



Kuva 19 Kirkkopuiston muistomerkit.

2 Pihakohteet

Pihat ovat tyypillisesti muodoltaan pitkänomaisia. Rakennus rajautuu katuun, jonka vierestä pihaan kuljetaan. Piha rajautuu yleensä katuun lyhyeltä sivultaan, jolloin puutarha jatkuu pitkälle talon edestä. Pitkänmallisessa puutarhassa hyötytarha on puutarhan takaosassa. Monessa puutarhassa kasvimaa oli poistettu käytöstä, marjapensaita oli jäljellä ja ne ovat sijoittuneet joko tontin laiduille tai tasaisesti tontin takaosaan. Lähelle taloa sijoittuu puutarhan pääpuu, joka oli yleensä tammi tai suurikokoinen omenapuu. Muutamilla poikkikaduilla, mm. Corténkatu, piha rajautuu katuun pitkältä sivultaan. Tällöin puutarha jakautuu tasaisesti rakennuksen molemmin puolin. Pienet, neliömäiset pihat on jaettu suuremmasta tontista. Näille pienille tonteille ei juuri mahdu muuta rakennuksen ja vastapäätä olevan ulkorakennuksen lisäksi kuin muutama hedelmäpuu ja marjapensas. Lähes kaikki puutarhat ovat rajattu lauta-aidoin.



Kuva 20 Malleja esimerkkipihoista.

Pihakohteiksi pyrittiin valitsemaan kohteita, joita ei inventoitu edellisessä, vuonna 2012 tehdyssä Vanhan Raahen puisto- ja puutarhakasvillisuus selvityksessä. Muutama kohde valittiin aikaisemmin inventoitujen joukosta ja tarkistettiin, miten kasvilajisto on vaihtunut.

Uudet kohteet

- Corténkatu 6
- Kauppatu 15
- Kirkkokatu 6B
- Koulukatu 21
- Reiponkatu 35
- Saaristokatu 8B

Tarkistetut kohteet

- Rantakatu 24
- Rantakatu 40
- Reiponkatu 18

2.1 Uudet kohteet

2.1.1 Corténkatu 6

Tontti sijoittuu Corténkadun ja Kauppakadun kulmaukseen ja sitä ympäröi valkoinen lauta-aita. Corténkadun varrelle sijoittuva rakennus on luultavasti kesäkäytössä. Huonokuntoinen ulkorakennus on päärakennuksen sivustalla, jättäen kaksi tontin reunaa tyhjäksi.

Puutarha on pitkänmallinen, kulku pihaan pitkältä sivulta. Puutarhassa on lipputanko sekä mm. pihakeinu betonilaatoilla päällystetyn oleskelualueen yhteydessä. Puutarhassa kasvoi hieman pitkäksi kasvanut nurmi. Puutarhasta on kaunis näkymä Raahen kirkkoon.

Pihan puusto koostuu pihlajasta ja koivusta. Yksi vaahteran taimi kasvaa pihassa myös. Pensaista pihassa kasvaa unkarinsyreeni, pihasyreeni, rusokuusama, pihlaja-angervo, norjanangervo, jasmike sekä kataja. Pihalla kasvaa useita, suuria ruusupensaita ja luultavasti yksi ruusuista on Raahen perinteikäs viljaminkeltaruusu. Muut tunnistetut ruusut ovat suviruus ja juhannusruusu.

Havaittujen perennoja määrä jäi vähäiseksi. Puutarha on puolivilli, joten hoidon puutteesta moni perenna on hävinnyt taistelussa rikkakasveja vastaan. Hyötykasveista pihassa kasvaa raparperi, viinimarjapensaita sekä karviainen kolmen omenapuun lisäksi.

Inventoidut kasvit

- *Acer platanoides* – metsävaahtera
- *Betula pubescens* – hieskoivu
- *Sorbus aucuparia* – kotipihlaja
- *Juniperus communis* – kotikataja
- *Lonicera tatarica* – rusokuusama
- *Philadelphus* – jasmike
- *Rosa* spp. – ruusut
- *Rosa* Harisonii-ryhmä 'William's Double Yellow' – viljaminkeltaruusu (epävarma tunnistus)
- *Rosa* 'Poppius' – suviruus
- *Rosa spinosissima* 'Plena' – juhannusruusu
- *Sorbaria sorbifolia* – pihlaja-angervo
- *Spiraea* 'Grefsheim' – norjanangervo
- *Syringa vulgaris* – pihasyreeni (lila)
- *Syringa josikaea* – unkarinsyreeni
- *Delphinium* – ritarinkannus
- *Leucanthemum vulgare* – päivänkakkara
- *Matteuccia struthiopteris* – kotkansiipi
- *Myosotis sylvatica* – puistolemmikki
- *Papaver orientale* – idänunikko
- *Polemonium caeruleum* – lehtosinilatva



Kuva 21 Corténkatu 6 puutarha.



Kuva 22 Corténkatu 6 puutarha.

2.1.2 Kauppakatu 15

Tontti sijoittuu Kauppakadulle, korttelin keskiosaan, tien länsipuolelle. Piha on malliltaan pitkä, rakennus rajautuu Kauppakatuun. Rakennus jatkuu L-mallisena tontin pohjoispuolella.

Tontin peittää nurmi, ainoastaan rakennuksen edustalle johtaa auton kulkukäytävänä toimiva sorapinta. Puutarhan puusto koostuu suuresta, keskeisellä paikalla kasvavasta vaahterasta sekä omenapuista. Puutarhan reunoilla kasvaa syreeni, pihlaja ja koivu. Puutarhassa kasvaa suuria ruusupensaita, mm. suviruusu ja juhannusruusu.

Hyötykasveista puutarhassa kasvaa tyrni, viinimarjapensaita, karviaisia sekä villinä vadelmaa.

Perennoja puutarhasta ei juuri havaitse. Puutarhan hoidon vuoksi on niistä varmaan luovuttu aikoinaan. Kulkuaukosta aitaa vasten löytyi alppikärhö.

Inventoidut kasvit

- Acer platanoides – metsävaahtera
- Betula pubescens – hieskoivu
- Sorbus aucuparia – kotipihlaja
- Rosa 'Poppius' – suviruusu
- Rosa spinosissima 'Plena' – juhannusruusu
- Syringa vulgaris – pihasyreeni (valk.)
- Hippophae rhamnoides - tyrni
- Malus domestica – tarhaomenapuu
- Ribes nigrum – mustaherukka
- Ribes rubrum – punaherukka
- Ribes uva-crispa – karviainen
- Rubus idaeus – vadelma
- Clematis alpina – alppikärhö



Kuva 23 Juhannusruusu (*Rosa spinosissima 'Plena'*) ja suviruusu (*Rosa 'Poppius'*).



Kuva 24 Pihan keskeisellä paikalla kasvava puu, vaahtera.



Kuva 25 Tyrni (Hippophae rhamnoides).

2.1.3 Kirkkokatu 6 B

Tontti sijoittuu Kirkkokadun ja Saaristokadun kulmaukseen. Piha on pitkän mallinen, jonne on kulku pitkältä sivulta, Kirkkokadun puolelta. Rakennus rajautuu Saaristokatuun. Vastapäätä päärakennusta on talousrakennus, joiden väliin puutarha sijoittuu.

Tontin peittää nurmi sekä ajotiellä on asfaltti. Rakennuksen edustalle on sijoitettu muutamia pihalaattoja. Puutarhan puusto koostuu tontin rajalla kasvavista vaahteroista. Puutarhassa kasvaa lumipalloheisi, tuoksuvatukkaa sekä syreeneitä. Hyötykasveista puutarhassa kasvaa viinimarjapensaita.

Perennoja puutarhassa kasvaa muutamia. Osan kasvualusta on rikkaruohottonut. Lajeja ovat mm. kanadanpiisku (epävarma tunnistus), komeamaksaruoho, palavarakkaus, pioni, päivänkakkara, ritarinkannus, rohtosuopayrtti, valtikkanauhous, vuorikaunokki.

Inventoidut kasvit

- Acer platanoides – metsävaahtera
- Sorbus aucuparia – kotipihlaja
- Rubus odoratus – tuoksuvatukka
- Syringa vulgaris – pihasyreeni (lila)
- Syringa josikaea – unkarinsyreeni
- Viburnum opulus – lumipalloheisi
- Astilbe – jaloangervo
- Centaurea montana – vuorikaunokki
- Cerastium tomentosum – hopeahärkki
- Delphinium – ritarinkannus
- Doronicum orientale – kevätvuohenjuuri
- Hemerocallis – päivänlilja
- Hosta - kuunlilja
- Lilium bulbiferum – ruskolilja
- Paeonia – pioni
- Phalaris arundinacea – viiruhelppi
- Silene chalcedonica – palavarakkaus
- Ribes nigrum – mustaherukka
- Ribes rubrum – punaherukka



Kuva 26 Kirkkokatu 6B puutarha.



Kuva 27 Kirkkokatu 6B puutarha.

2.1.4 Koulukatu 21

Tontti on pitkän mallinen. Päärakennus sijoittuu kiinni Koulukatuun, mutta sitä on jatkettu L-mallisenä tontin länsireunalle. Vastapäätä päärakennusta, puutarhan peräosassa on talousrakennus. Lisäksi tontin itäreunalle on rakennettu lisärakennus. Vaikka rakennuksia on monta, puutarha silti vaikuttaa tilavalta.

Tontin peittää nurmi, vain päärakennuksen edustalla on sorapinta. Puutarhaan on istutettu kaksi rajaavaa tuija-aidannetta, jotka ovat melko korkeiksi kasvaneita eivätkä edusta entisajan puutarhan tyyliä.

Puutarhassa kasvaa kotipihlajan, ruotsinpihlajan, jokipajun lisäksi hiljattain istutetut vaahtera, koivu, hopeakuusi sekä surukuusi (epävarma tunnistus). Pensaista kasvaa tuoksuvatukka, lumipalloheisi, pihasyreeni, unkarinsyreeni, sinikuusama. Hyötykasveista puutarhassa kasvaa viinimarjapensaita sekä kirsikkaa.

Puutarhan keskiosassa on alue, jossa on luultavasti ollut kasvimaata, joka on nyt hoidon puutteesta rikkaruohottunut. Perennoja puutarhasta ei tunnistettu kuin kotkansiipi.

Inventoidut kasvit

- *Acer platanoides* – metsävaahtera
- *Betula pendula* – rauduskoivu
- *Sorbus aucuparia* – kotipihlaja
- *Sorbus intermedia* – ruotsinpihlaja
- *Picea pungens* – hopeakuusi (epävarma tunnistus)
- *Picea abies* f. *pendula* – surukuusi (epävarma tunnistus)
- *Lonicera caerulea* – sinikuusama
- *Rosa* spp. – ruusu
- *Rubus odoratus* – tuoksuvatukka
- *Salix triandra* – jokipaju
- *Syringa vulgaris* – pihasyreeni (lila)
- *Syringa josikaea* – unkarinsyreeni
- *Thuja occidentalis* – pilarituija
- *Viburnum opulus* – lumipalloheisi
- *Matteuccia struthiopteris* – kotkansiipi
- *Prunus cerasus* – hapankirsikkapuu
- *Ribes nigrum* – mustaherukka
- *Ribes rubrum* – punaherukka



Kuva 28 Koulukatu 21 puutarha.



Kuva 29 Toinen Koulukatu 21 puutarhan tuija-aidanteista.

2.1.5 Reiponkatu 35

Sofian talossa toimii Pertti Vuoren ateljee-galleria. Tontti sijoittuu Reiponkadun eteläosaan. Piha on neliön mallinen. Rakennus rajautuu Reiponkatuun.

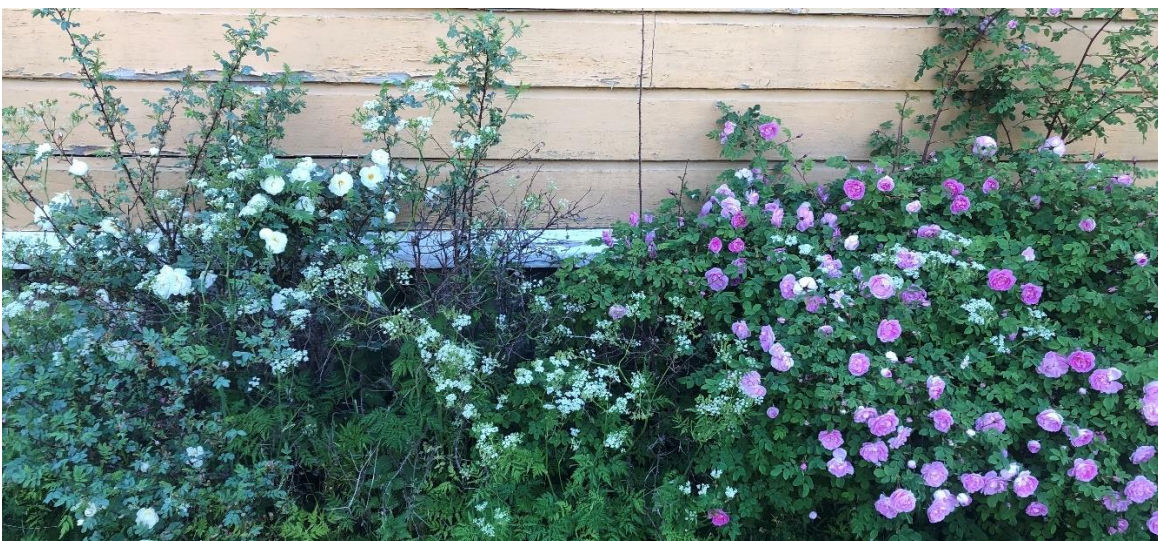
Tontin peittää nurmi. Puutarhan kasvillisuus koostuu perinteisistä lajeista, kuten ruusuista, syreeneistä ja hapankirsikoista. Perennoja ei ole muita kuin suurperenna suomenröyhätatar.

Inventoidut kasvit

- *Betula pubescens* – hieskoivu
- *Prunus cerasus* – hapankirsikkapuu
- *Sorbus aucuparia* – kotipihlaja
- *Rosa* sp. – ruusu
- *Rosa* 'Poppius' – suviruus
- *Rosa spinosissima* 'Plena' – juhannusruusu
- *Syringa vulgaris* – pihasyreeni
- *Aconogonon x fennicum* – suomenröyhätatar



Kuva 30 Reiponkatu 35 puutarha.



Kuva 31 Reiponkatu 35 puutarha.

2.1.6 Saaristokatu 8 B

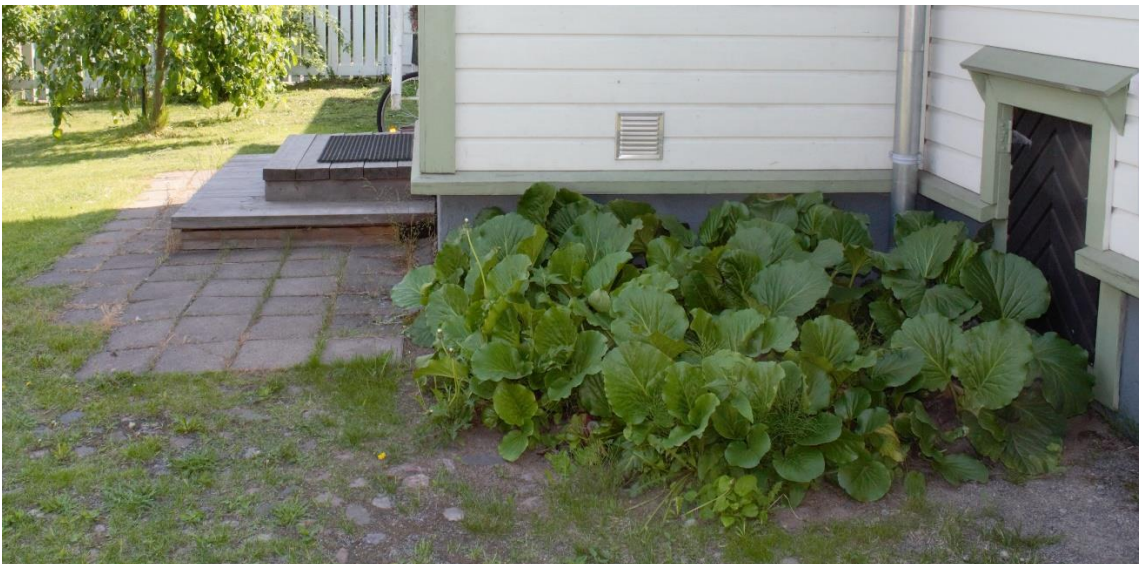
Tontti on pieni neliönmallinen, jossa päärakennus sijoittuu kiinni Saaristokatuun. Vastapäätä päärakennusta sijaitsee ulkorakennus. Kohteessa ulkorakennuksessa on pieni asunto sekä autotalli.

Tontin peittää nurmi, ainoastaan kadulta johtaa auton kulkukäytävänä toimiva sorapinta ja päärakennuksen edustalle on ladottu muutama betonilaatta. Pieni ala mukulakiveä on nurmettunut. Puutarhassa ei ole puustoa, vain keskeisellä paikalla sijaitsee rautatieomenapuu. Tontin laidalla on valkoinen pihasyreeni sekä ruusua.

Perennoja puutarhassa on sijoittuneena tontin länsilaidalle, ajoväylän viereen. Perennojen lisäksi ryhmässä kasvaa atsalea sekä sinikataja. Vuorenkilpeä sekä tatarta on omina kasvustoina.

Inventoidut kasvit

- Juniperus squamata – sinikataja
- Malus 'Hyvingiensis' – rautatieomenapuu
- Rhododendron – atsalea
- Rosa sp. – ruusu
- Syringa vulgaris – pihasyreeni (valk.)
- Aconogonon x fennicum – suomenröyhytatar
- Aquilegia – akileija
- Bergenia crassifolia – herttavuorenkilpi
- Delphinium – ritarinkannus
- Lilium bulbiferum – ruskolilja
- Papaver orientale – idänunikko
- Silene chalcedonica – palavarakkaus
- Parthenocissus vitacea – säleikkövilliviini
- Convallaria majalis – kielo
- Hylotelephium telephium – isomaksaruoho



Kuva 32 Saaristokatu 8 B puutarha.



Kuva 33 Saaristokatu 8 B puutarha.



Kuva 34 Saaristokatu 8 B puutarha.

2.2 Tarkistetut kohteet

2.2.1 Rantakatu 24

Aikaisemmassa inventoinnissa kohde nro 10. Puutarhaa esitteli omistaja Merja Tyni. Kohteesta tarkistettiin edellisessä inventoinnissa esiintyneet kasvit ja mahdolliset muutokset.

Edellisen inventoinnin kasvillisuusluettelo

Puut

- hieskoivu (*Betula pubescens*)
- koristekirsikka (*Prunus*)
- kotipihlaja (*Sorbus aucuparia*)
- lehtosaarni (*Fraxinus excelsior*)
- metsätammi (*Quercus robur*)
- metsävaahtera (*Acer platanoides*)
- tuomi (*Prunus padus*)

Pensaat

- idänvirpiangervo (*Spiraea chamaedryfolia*)
- koreansyreeni (*Syringa wolfii*)
- marja-aronia (*Aronia Prunifolia*-ryhmä 'Viking')
- norjanangervo (*Spiraea 'Grefsheim'*)
- pensashanhikki (*Potentilla fruticosa*)
- pihasyreeni (*Syringa vulgaris*)
- ruusu (*Rosa spp.*)
- sinikataja (*Juniperus squamata*)
- suviruusu (*Rosa 'Poppius'*)
- unkarinsyreeni (*Syringa josikaea*)
- viljaminkeltaruusu (*Rosa Harisonii*-ryhmä 'William's Double Yellow')

Perennat

- akileija (*Aquilegia*)
- arovuokko (*Anemone sylvestris*)
- herttavuorenkilpi (*Bergenia cordifolia*)
- idänunikko (*Papaver orientale*)
- isomaksaruoho (*Sedum telephium*)
- jaloangervo (*Astilbe Arendsii*-ryhmä)
- kaitaröhyhtatar (*Aconogonon divaricatum*)
- kalliokieli (*Polygonatum odoratum*)
- kaunokainen (*Bellis perennis* 'Purpurmantel')
- kieli (*Convallaria majalis*)
- komealupiini (*Lupinus polyphyllus*)
- kotkansiipi (*Matteuccia struthiopteris*)
- kuunilija (*Hosta*)
- lehtosinilatva (*Polemonium caeruleum*)
- neilikka (*Dianthus*)
- niittykullero (*Trollius europaeus*)
- piisku (*Solidago*)

- puistolemmikki (*Myosotis sylvatica*)
- päivänlilja (*Hemerocallis*)
- ritarinkannus (*Delphinium sp.*)
- ruskolilja (*Lilium bulbiferum*), epävarma tunnistus
- saksankurjenmiekkä (*Iris germanica*)
- syysleimu (*Phlox paniculata* 'Starfire')
- syysleimu (*Phlox paniculata*)
- särkynytsydän (*Lamprocapnos spectabilis*)
- tarha-alpi (*Lysimachia punctata*)
- tarhakyllänkukka (*Pulsatilla vulgaris sp.*)
- tarhapioni (*Paeonia*)
- tarhaukonhattu (*Aconitum x stoerckianum*)
- tulikellukka (*Geum coccineum*)
- tulppaani (*Tulipa*)
- tunturipoimulehti (*Alchemilla alpina*)
- unelmatädyke (*Veronica gentianoides*)
- valkovarjolilja (*Lilium martagon v. album*)
- varjolilja (*Lilium martagon*)

Hyötykasvit

- avomaankurkku (*Cucumis sativus*)
- hapankirsikkapuu (*Prunus cerasus*)
- herne (*Pisum sativum*)
- karviainen (*Ribes Uva-crispa*-ryhmä)
- kesäkurpitsa (*Cucurbita pepo*)
- luumupuu (*Prunus domestica*)
- punaherukka (*Ribes Rubrum*-ryhmä)
- mustaherukka (*Ribes nigrum*)
- mäkimeirami (*Origanum vulgare*)
- omenapuu (*Malus*)
- papu (*Phaseolus*)
- peruna (*Solanum*)
- puutarhamansikka (*Fragaria x ananassa*)
- ruohosipuli (*Allium sepa*)
- ruokaparsa (*Asparagus officinalis*)
- salaatti (*Lactuca sativa*)
- tarharaparperi (*Rheum rhabarbarum*)
- tyrni (*Hippophaë rhamnoides*)
- vadelma (*Rubus idaeus*)

Puutarha on säilynyt ennallaan, muutoksista suurimmat ovat suurten koivujen (3 kpl) kaataminen tontin eteläsivustalta. Kasvihuone on paikoillaan mutta siitä on jäljellä enää runko.

Inventoiduista puista tontilla ei kasva enää metsävaahteraa eikä tuomea. Pensaat olivat kaikki jäljellä, lisäksi puutarhaan on istutettu alppiruusuja. Perennoista ei löydy enää kaunokaista eikä valkovarjoliljaa. Paljon on tullut myös lisää uutta kasvillisuutta.

Hyötykasvillisuutta puutarhassa on paljon, marjapensaita, omenapuita, luumupuita, kirsikkoja sekä hyvin hoidettu kasvimaata. Uutena mainittakoon saskatoon eli marjatuomipihlaja.

Inventoidut kasvit

- Rhododendron – atsalea
- Rosa majalis Tornedal – tornionlaaksonruusu
- Rosa 'Splenders' – valamonruusu
- Stachys macrantha – jalopähkämö
- Silene chalcedonica – palavarakkaus
- Saponaria officinalis – rohtosuopayrtti
- Echinacea purpurea – punahattu
- Geranium macrorrhizum – tuoksukurjenpolvi
- Campanula glomerata – peurankello
- Rudbeckia laciniata – syyspäivänhattu (kultapallo)
- Solidago virgaurea – kultapiisku
- Aconitum napellus – ukonhattu
- Iris sibirica – siperiankurjenmiekkä
- Humulus lupulus – humala
- Parthenocissus vitacea – säleikkövilliviini
- Clematis sp. – kärhöt
- Amelanchier alnifolia – marjatuomipihlaja (Saskatoon)
- Ribes nigrum – viherherukka
- Ribes rubrum – valkoherukka
- Angelica archangelica – väinönputki
- Levisticum officinale – liperi (lipstikka)



Kuva 35 Rantakatu 24 puutarha.



Kuva 36 Rantakatu 24 puutarha.

2.2.2 Rantakatu 40

Aikaisemmassa inventoinnissa kohde nro 21. Kohteesta tarkistettiin edellisessä inventoinnissa esiintyneet kasvit ja mahdolliset muutokset.

Puutarha on säilynyt suurilta osin ennallaan, muutamia muutoksista on tehty. Joitakin kasveja inventoiduista ei havaittu ja uusia oli istutettu. Listassa uudet, havaitut kasvit.

Kasvit, joita ei löydetty olivat kiiltotuhkapensas (*Cotoneaster lucidus*), viljaminkeltaruusu (*Rosa Harisonii*-ryhmä), herttavuorenkilpi (*Bergenia cordifolia*), soikkovuorenkilpi (*Bergenia crassifolia*).

Edellisen inventoinnin kasvillisuusluettelo

Puut

- hieskoivu (*Betula pubescens*)
- kotipihlaja (*Sorbus aucuparia*)
- tuomi (*Prunus padus*)

Pensaat

- jasmike (*Philadelphus*)
- kiiltotuhkapensas (*Cotoneaster lucidus*)
- koiranheisi (*Viburnum opulus*)
- pihasyreeni (*Syringa vulgaris*)
- ruusuja (*Rosa* sp.)
- suviruus (*Rosa 'Poppius'*)
- tarhaharisoninruusu, "viljaminkeltaruusu" (*Rosa Harisonii*-ryhmä 'William's Double Yellow')
- terttuselja (*Sambucus racemosa*)
- suomenköynnösrusu (*Rosa 'Pohjantähti'*)

Perennat

- akileija (*Aquilegia*)

Inventoidut kasvit

- Paeonia – pioni
- Picea – kuusi
- Rhododendron – atsalea
- Thuja occidentalis – tuija
- Viburnum opulus – lumipalloheisi

- etelänkevätesikko (*Primula elatior*), epävarma tunnistus
- herttavuorenkilpi (*Bergenia cordifolia*)
- imukärhivilliini (*Parthenocissus quinquefolia*)
- kuunilija (*Hosta*)
- kielo (*Convallaria majalis*)
- kuolanpioni (*Paeonia anomala*)
- kurjenpolvi (*Geranium*)
- niittykullero (*Trollius europaeus*)
- siperiankurjenmiekkä (*Iris sibirica*)
- soikkovuorenkilpi (*Bergenia crassifolia*)
- päivänlilja (*Hemerocallis*), epävarma tunnistus
- kultatyräkki (*Euphorbia polychroma*)
- lehtosinivuokko (*Hepatica nobilis*)

Hyötykasvit

- karviainen (*Ribes Uva-crispa*-ryhmä)
- punaherukka (*Ribes Rubrum*-ryhmä)
- vadelma (*Rubus idaeus*)
- kirsikka, pensasmainen (*Prunus*)



Kuva 37 Rantakatu 40 puutarha.



Kuva 38 Rantakatu 40 sisäpihalta.

2.2.3 Reiponkatu 18

Aikaisemmassa inventoinnissa kohde nro 1. Kohteesta tarkistettiin edellisessä inventoinnissa esiintyneet kasvit ja mahdolliset muutokset. Puutarha on edelleen erittäin rehevä ja runsas. Rakennuksissa on alka-massa korjausremontti.

Inventoidut puulajit löytyivät tontilta. Pensaista ei löytynyt kiiltotuhkapensasta eikä pensashanhikkia. Pe-rennoissa oli suurempi vaihtelevuus, paljon löytyi myös lajeja, joita ei aikaisemmassa inventoinnissa ole esiintynyt. Joitakin lajeista ei löytynyt, johtuen ehkä kasvillisuuden rehevyydestä. Hyötykasvillisuutta puu-tarhassa on melko runsaasti, mm. erilaisia marjapensaita sekä omenapuita.

Edellisen inventoinnin kasvillisuusluettelo

Puut

- hieskoivu (*Betula pubescens*)
- kotipihlaja (*Sorbus aucuparia*)
- kuusi (*Picea abies*)
- metsälehmus (*Tilia cordata*)
- metsätammi (*Quercus robur*)
- metsävaahtera (*Acer platanoides*)

Pensaat

- idänvirpiangervo (*Spiraea chamaedryfolia*)
- hovi- tai puisto jasmike (*Philadelphus*)
- juhannusruusu (*Rosa spinosissima 'Plena'*)
- kiiltotuhkapensas (*Cotoneaster lucidus*)
- pajuangervo (*Spiraea*)
- pihasyreeni, valkoinen (*Syringa vulgaris 'Alba'*)
- pensashanhikki (*Potentilla fruticosa*)
- kurtturuusu (*Rosa rugosa*)
- unkarinsyreeni (*Syringa vulgaris*)
- viitapihlaja-angervo (*Sorbaria sorbifolia*)
- rusokuusama (*Lonicera*)

Perennat

- etelänkevätesikko (*Primula elatior*)
- herttavuorenkilpi (*Bergenia cordifolia*)
- idänunikko (*Papaver orientale*)

Inventoidut kasvit

- *Hydrangea petiolaris* – köynnöshortensia
- *Humulus lupulus* – humala
- *Aquilegia* – akileija
- *Delphinium* – ritarinkannus
- *Doronicum orientale* – kevätvuohenjuuri
- *Alchemilla mollis* – jättipoimulehti
- *Myosotis sylvatica* – puistolemmikki

- keltapäivänlilja (*Hemerocallis lilio-asphodelus*)
- kevätesikko (*Primula veris*)
- kotkansiipi (*Matteuccia struthiopteris*)
- kuolanpioni (*Paeonia anomala*)
- lehtosinivuokko (*Hepatica nobilis*)
- narsissi (*Narcissus sp.*)
- niittykullero (*Trollius europaeus*)
- siperiankurjenmiekkä (*Iris sibirica*)
- tarhapioni (*Paeonia x festiva*)
- tillipioni (*Paeonia tenuifolia*)
- valkovuokko (*Anemone nemorosa*)
- varjolilja (*Lilium martagon*)

Ryhmäkasvit

- köynnöskrassi

Hyötykasvit

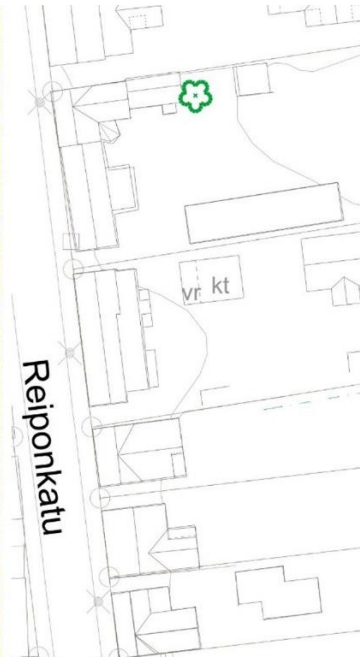
- karviainen (*Ribes Uva-crispa*-ryhmä)
- punaherukka (*Ribes Rubrum*-ryhmä)
- mustaherukka (*Ribes nigrum*)
- omenapuu, maatiainen (*Malus*)
- ruohosipuli (*Allium schoenoprasum*)
- tarhaomenapuu (*Malus domestica 'Punakaneli'*)
- vadelma (*Rubus idaeus*)
- valkoherukka (*Ribes Rubrum*-ryhmä)
- valkosipuli (*Allium sativum*)

- Delphinium – ritarinkannus
- Lamium maculatum – hopeatäpläpeippi
- Lilium canadense – kanadanlilja
- Hosta sp. – kuunliljat
- Dicentra formosa – kesäpikkusydän

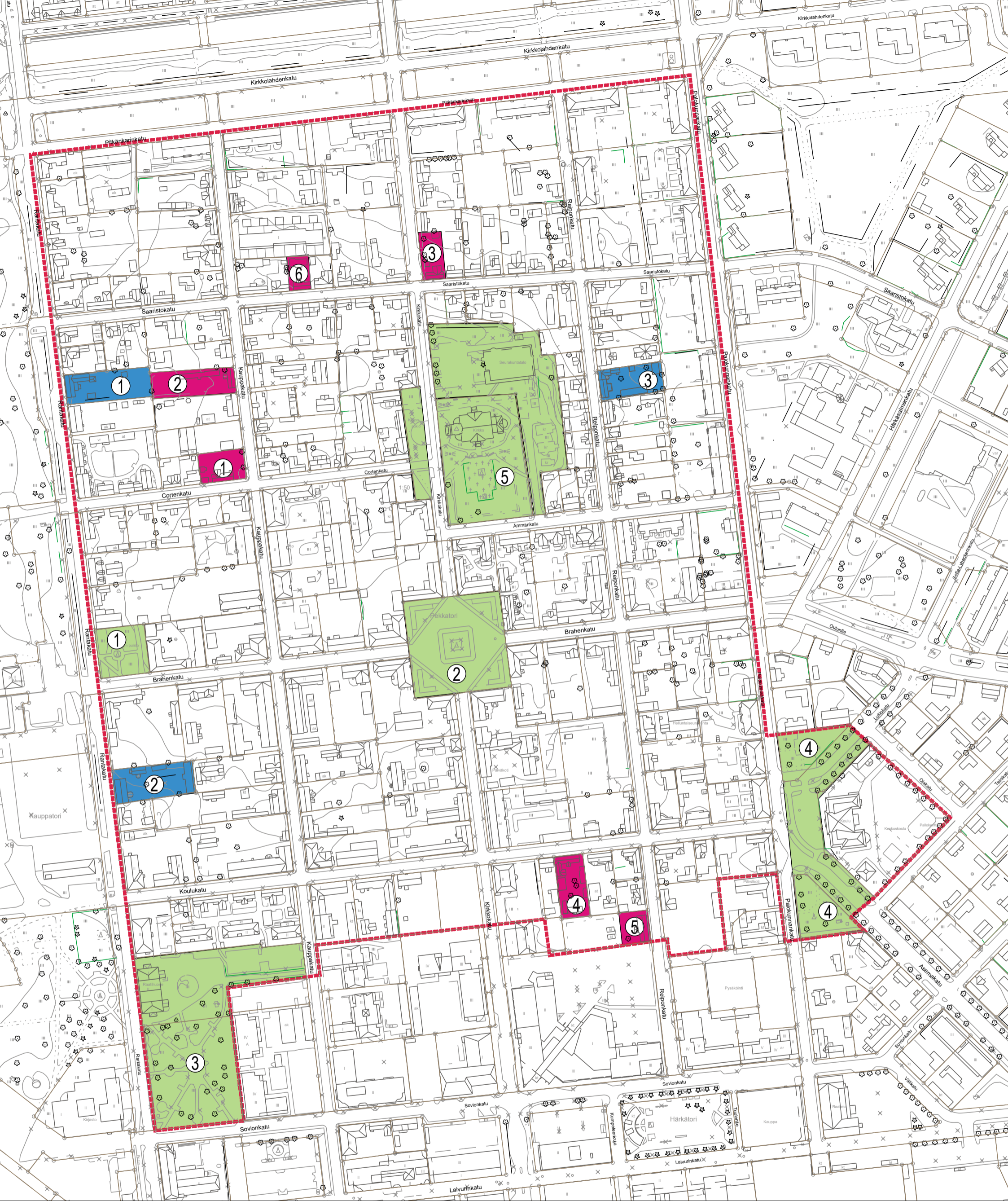


Kuva 39 Reiponkatu 18 puutarha.

Reiponkatu 18 puutarhassa kasvaa monihaarainen tammi, jonka omistaja haluaisi merkittävän kaavaan suojeltuna puuna. Puu kasvaa hyvin lähellä rakennusta.

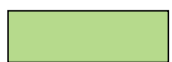


Kuva 40 Suojeltavaksi puuksi merkittävä tammi ja tammen sijainti Reiponkatu 18 pihassa.



KASVILLISUUSSELVITYS, kohteet

23.10.2020
MK 1:2500



PUISTOALUE

1. Myhrbergin puisto
2. Pekkatori
3. Raatihuoneenpuisto
4. Uhtuanpuisto ja Reinilänpuisto
5. Kirkkokuisto



Inventoidut kohteet

1. Corténkatu 6
2. Kauppakatu 15
3. Kirkkokatu 6 B
4. Koulukatu 21
5. Reiponkatu 35
6. Saaristokatu 8 B



Tarkistetut kohteet

1. Rantakatu 24
2. Rantakatu 40
3. Reiponkatu 18