

Ajankuva kaupunkilaisesta palstaviljelystä



Salo-Schorn, Johanna

Laurea-ammattikorkeakoulu
Laurea Hyvinkää

Ajankuva kaupunkilaisesta palstaviljelystä

Johanna Salo-Schorn
Maaseutuelinkeinojen ko
Opinnäytetyö
Tammikuu 2010

Johanna Salo-Schorn

Ajankuva kaupunkilaisesta palstaviljelystä

Vuosi 2010 Sivumäärä 66

Annalan huvila perustettiin Helsingin Vanhaankaupunkiin 1800-luvulla. Sen yhteydessä on 13 hehtaarin puisto, johon kuuluu hyötypuutarha, kasvilavoja, talvikasvihuone, muotopuutarha ja maisemapuisto. Asemakaavassa alueen käyttötarkoitukseksi on merkitty puutarhakulttuuri. Aluetta kehitetään kokonaisuutena, josta muodostuu tulevaisuudessa yleisölle avoin Puutarhakulttuurin keskus. Annalan huvilan puisto on julkista puistoa, jonka osaksi on rakennettu noin 80 kappaletta kaupunkilaisille vuokrattavia viljelypalstoja.

Opinnäytetyön tärkeimpänä tarkoituksena oli kerätä tietoa Annalan viljelypalsta-alueella viljeltävistä kasveista, lajikkeista, viljelytavoista, satomääristä ja viljelyn onnistumisesta. Tiedonkeruu toteutettiin alkuvuodesta 2008 postikyselynä lähettämällä kyselylomake kaikille Annalassa vuonna 2007 viljelypalstaa vuokranneille. Lähetettyjä kyselylomakkeita oli 79 kappaletta ja vastausprosentiksi muodostui 36,7 %. Satomäärien arvioinnissa ja lajikkeiden kartoituksessa ei tässä tutkimuksessa päästy tavoitteisiin. Pääasiassa tämä johtui kyselyn toteuttamisajankohdasta. Tutkimuksen tulosten painotus on näin ollen eri viljelykasvien yleisyydessä alueella ja sadon onnistumisprosentissa.

Yleisin Annalan vuokrapalstoilla käytettävä viljelytapa on luonnonmukainen viljely. Kolmannes vastaajista harjoittaa vuoroviljelyä, kateviljelyä ja/tai noudattaa viljelykiertoa. Maan kasvukuntoa hoidetaan lannoittamalla ja muokkaamalla maata mekaanisesti. Yli puolet vastaajista hoitaa maaperää myös katteen avulla ja kalkitsemalla.

Yleisimmät viljelykasvit kasvukaudella 2007 olivat salaattit, peruna, porkkana, keltasipuli, kesäkurpitsa ja mansikat. Tärkeimmäksi viljelyn onnistumista mittaavaksi tekijäksi määriteltiin sadon laatu ja määrä. Parhaiten onnistuneet sadot olivat mangoldilla, lamopinaatilla, härkäpavulla, puna- ja mustaherukalla, maa-artisokalla ja monilla yrteillä. Heikoiten onnistuivat kysä- ja lehtikaali, viherherukka, tomaatti, maissi ja mansikat.

Tärkeimpiä syitä palstaviljelyn harrastamiseen ovat tietotaidon lisääntyminen viljelystä ja kasvilajeista, hyötyliikunta, esteettiset ja henkiset elämykset ja mielekäs vapaa-ajan vietto. Vastaajat pitivät erittäin tärkeänä, että myös Helsingin keskusta-alueella on mahdollista harrastaa puutarhanhoitoa ja palstaviljelyä.

Yli kolmannes vastaajista oli oikeissa ottaa uusia lajeja tai lajikkeita viljelyyn kasvukaudelle 2008. Monen vastaajan suunnitelmiin kuului myös palstan parempi hoito, paremman viljelysuunnitelman teko ja rikkaruohojen tehokkaampi torjunta. Yleistä oli myös toive siitä, että viljelyharrastukselle ja palstan hoidolle olisi enemmän aikaa. Viljelypalstalla koetaan olevan positiivinen vaikutus fyysiseen ja psyykkiseen terveyteen.

Avainsanat Palstaviljely, luonnonmukainen viljely, Hyötykasviyhdistys, Annalan puutarha

Johanna Salo-Schorn

Current image of urban allotment gardening

Year	2010	Pages	66
------	------	-------	----

Villa Annala was founded at Vanhakaupunki in Helsinki in the 17th century. There is a 13 hectare park along it, including a garden of useful plants, a winter greenhouse, a formal garden and a landscape park. In Helsinki city plan the area is marked for garden culture use. The area is developed comprehensively to become a public centrum for gardening culture in the future.

The park of the villa is public and as part of it there are about 80 allotment gardens which can be rented by the citizens. The main purpose of this thesis was to collect information about the plants and the species, the amount and quality of crop, success and the ways of cultivation in these gardens.

Information was gathered in the beginning of the year 2008 by posting questionnaires to all the people who had rented an allotment garden at Annala in 2007. Of the 79 questionnaires which were sent some 36,7 % were returned. The evaluation of harvest and amount did not succeed in this research, due to the occasion the research was done. Because of that, the research's main focus lies on the frequency of certain cultivation-plants and the amount of successful crop.

Organic cultivation was the most common way in the allotment gardens in Annala. One third of the renters who answered the questionnaire were either cultivating in cycles, using covering or/and paid attention to crop rotation. The condition of the soil was mainly preserved by enriching it with organic fertilizers, using lime application and mechanically modifying the ground.

The most common plants in the growing season 2007 were different salads, potato, carrot, yellow onion, squash and strawberries. The quality and the amount of the crop were defined to be the most important factor when succeeding in cultivation. The best results were achieved with chard, spinach, horse bean, red- and blackcurrants, Jerusalem artichoke and many herbs. Tomatoes, kohlrabi, kale, corn and strawberries were unsuccessful.

The most important reasons for having an allotment garden and gardening as a hobby were gathering more know-how about the plants and cultivation, having esthetic and mental experiences, profit from exercise and having a significant way of spending free time.

Several of the respondents planned to improve the care of their allotment garden, make a better cultivation plan and prevent weeds on upcoming growing season. More than a third intended to try new species for the next year. Quite common was also the wish to have more time for this hobby. The possibility to practice gardening in the town centre was considered very important. Allotment gardening was experienced to have a positive effect on mental and physical health.

Key words Allotment garden, organic cultivation, Association Of Useful Plants, the garden of Annala

Sisällys

1	Johdanto ja työn tausta.....	5
2	Annalan puutarha	6
2.1	Annalan historiaa	6
2.2	Alueen tulevaisuuden kehitys Puutarhakeskukseksi	7
3	Hyötykasviyhdistys ry.....	8
3.1	Toiminta.....	8
3.2	Viljelymenetelmät.....	9
3.3	Annalan palsta-alueen maaperä.....	10
4	Palstaviljelyn historiaa Annalassa	10
5	Kyselytutkimus Annalan palstaviljelijöille	12
5.1	Tutkimuksen tavoite	12
5.2	Kyselytutkimus tutkimusmetodina.....	12
5.3	Kyselyn toteutus	13
5.4	Vastausten määrä.....	14
5.5	Vastausten käsittely.....	15
6	Kyselyn tulokset	15
6.1	Taustatiedot vastaajista.....	15
6.2	Vastaajien tausta palstaviljelyn näkökulmasta.....	17
6.3	Käytettävät viljelymenetelmät.....	19
6.4	Palstaviljelyn harrastamisen syyt.....	20
6.5	Kylvösiementen ja taimien hankinta	22
6.6	Viljelysuunnitelman teko.....	23
6.7	Alleopatian huomiointi viljelyssä	23
6.8	Viljeltävät lajit, lajikkeet, sadon määrä ja onnistuminen	25
6.8.1	Peruna ja juurikasvit	26
6.8.2	Salaatti- ja pinaattikasvit.....	28
6.8.3	Sipulit.....	29
6.8.4	Palkokasvit.....	30
6.8.5	Kaalit.....	31
6.8.6	Marjat.....	32
6.8.7	Yrtit ja maustekasvit.....	35
6.8.8	Lämpöä vaativat vihannekset	35
6.8.9	Muita lajeja.....	36
6.9	Sadon käyttö.....	37
6.10	Palstan hoito.....	38
6.11	Kurssit	41
6.12	Ongelmat, torjunta ja siinä onnistuminen	41
6.13	Onnistumisen aiheet ja suunnitelmat	43
6.14	Vapaat kommentit.....	44
7	Jatkotoimenpiteet	45
8	Yhteenveto	46
9	Kiitokset ja arviointi.....	49
	Lähteet	50
	Kuva-, kuvio- ja taulukkotiedot	51
	Liitteet.....	53

1 Johdanto ja työn tausta

Suoritin erikoistumisharjoitteluni Hyötykasviyhdistyksessä kesällä 2007, milloin virisi idea Annalan alueeseen liittyvän opinnäytetyön tekemiseen. Kiinnostuin alueesta alun perin sen kulttuuri- ja puutarhahistoriallisen taustan vuoksi ja aloin kehitellä erilaisia ideoita opinnäytetyötä varten. Aiheen valinnassa minulle oli tärkeää, että teen työni käyttöä varten, ja että siitä olisi todellista hyötyä vastaanottajalle. Loppusyksystä Hyötykasviyhdistys tarjosi minulle toteutettavaksi tiedonkeruuta Annalan vuokrapalsta-alueesta.

Hyötykasviyhdistys hallinnoi viljelypalsta-alueita Helsingin Annalassa, Kumpulassa, Etelä-Haagassa, Malmilla sekä Vantaalla. Kerättävien tietojen on tarkoitus olla ajankuva tämänhetkisestä tilanteesta Annalassa eli lähinnä kasvukaudesta 2007. Tämä tiedonkeruu on ensimmäinen tutkimus alueesta. Tulevaisuudessa on tarkoitus toteuttaa vastaava kysely, jolloin voidaan seurata alueen yleistä kehitystä sekä lajien ja viljelytapojen muutoksia.

Tutkimustavaksi valitsin kyselytutkimuksen. Toteutin sen postikyselynä lähettämällä kyselylomakkeen kaikille Annalassa vuonna 2007 viljelypalstaa vuokranneille. Työni pääpaino on kyselyn toteuttamisella ja vastausten analysoimisella, mutta käsittelen alun teoriaosuudessa myös Hyötykasviyhdistystä, sen arvoja ja toimintaa sekä Annalan alueen historiaa ja sen tulevaa kehitystä. Tutkimusosion tavoitteena oli kartoittaa, mitä lajeja ja lajikkeita palsta-alueella viljellään sekä miten maaperää ja viljeltäviä kasveja hoidetaan. Pyrin selvittämään myös palstan vuokraajien käyttämiä viljelytekniikoita sekä kohdattuja ongelmia ja niiden ratkaisuja.

Opinnäytetyön lisäksi kirjoitan kyselyn tuloksista raportin Hyötykasviyhdistyksen Pähkylä-jäsenlehteen (liite 3) sekä tiivistelmän Annalassa jaettavaksi (liite 4) niille vuokraajille, jotka eivät ole yhdistyksen jäseniä.

2 Annalan puutarha

2.1 Annalan historiaa

Villa Anneberg eli Annalan huvila perustettiin Helsingin Vanhaankaupunkiin 1800-luvulla. Hyödyllistä ja tuottavaa maisemaa pidettiin tuon ajankuvan mukaan ihanteellisena. (Donner, 55) Huvilan ympärille rakennettiin 13 hehtaarin puisto, johon kuului hyötypuutarha, kasvilavoja ja orangeria eli talvikasvihuone. Huvilan edustalla sijaitsi muotopuutarha ja länsipuolelle perustettiin tammi-valtainen maisemapuisto. (Ranta, Nummi-Karttunen, Karttunen 2005, 12-14). Annala on Helsingin kesähuviloista vanhin ja sen puisto toiseksi vanhin. (Seppälä 2005, 14.)

Rakennuttaja G. O. Wasenius oli erittäin kiinnostunut puutarhanhoidosta ja kokeili jatkuvasti eksoottisten lajien viljelyä. Viljelykokeiluistaan hän raportoi Suomen ensimmäiselle puutarhaseuralle, Suomalaiselle Puutarhaviljelyseuralle. 1800-luvun puolivälissä Annalassa viljeltiin piparjuurta, lanttua, porkkanaa, selleriä, palsternakkaa, purjoa, persiljaa, punajuurta ja perunaa. 1800-luvun lopussa mukaan tulivat hedelmät, kaali ja herne. (Donner, 64) 1930-luvulla Annalasta suunniteltiin puutarhanhoidon mallitilaa ja toteutettavaksi laajamittaista kukkasipulien ja siementen kaupallista tuotantoa. (Ranta ym. 2005, 11.)

Waseniuksen suvun viimeisen jäsenen kuollessa Annala testamentattiin Helsingin kaupungille. Samassa yhteydessä toivottiin, että Annalan "maalaismaisema" tulisi säilymään yleisenä virkistytymispaikkana helsinkiläisille. (Häggman 2005, 49.)

Vuosina 1940 - 1958 Annalassa harjoitettiin kauppapuutarhatoimintaa, minkä jälkeen Helsingin kaupunki otti viljelymaat käyttöönsä ja vuokrasi asuintilat yksityishenkilöille. Tämän jälkeen alue painui unohduksiin ja siitä lohkottiin rakennus- ja tonttimaata, jolloin muun muassa Hämeentien puoleinen muotopuutarha menetti osan oikeasta puolestaan. (Ranta ym. 2005, 11.)

1990-luvulla alueen puistomainen rakenne ja muotopuutarha päätettiin kunnostaa ja restauroida mahdollisuuksien mukaan alkuperäiseen muotoonsa. Puistoalueen suunnittelutyön tavoitteena oli "rakentaa alueelle uudenlainen puutarhanhoidon perinteestä kertova kokonaisuus, Puutarhakulttuurin keskus, jonka yhtenä osana toimii Annalan puutarha. Rakennukset palvelisivat keskusta mm. neuvonta-, kahvila-, näyttely- ja tutkimuskäytössä (Hemgård 2005, 82)." Alueen kunnostustyöt valmistuivat vuonna 2000. (Ranta ym. 2005, 34.)

2.2 Alueen tulevaisuuden kehitys Puutarhakeskukseksi

Annalan huvilan puisto puutarhoineen on julkista puistoa, jonka osaksi on rakennettu kaupunkilaisille vuokrattavia viljelypalstoja. Hyötykasviyhdistys ylläpitää vuokrapalstojen rinnalla teemapuutarhoja. Ne ovat eri aihepiirien pohjalta muokattuja näytelaitteita, esimerkiksi maatisperunamaa, marjatarha, apteekkarin puutarha, perinneperunamaa, keittiökasvitarha ja pajuviiljelmat. (Hyötykasviyhdistys 2008.)

Annalan puiston pääaiheet ovat rakennuksista eri ilmansuuntiin osoittavat akselit. Itäinen akseli käsittää muotopuutarhan ja puutarhakäytävän Hämeentielle. Läntinen akseli on polku metsäpuutarhaan ja eteläinen akseli koivukuja Waseniusten muistokivelle. (Hemgård 2005, 88-92.)



Kuva 1 Annalan puutarha ilmasta (Hyötykasviyhdistys 2006).

1. Viljelypalsta-alue
2. Teemapuutarha eli näytepalstat
3. Annalan puutarhan toimintakeskus: Karjasuoja - asuinrakennus ja tapahtumatori
4. Orangeria eli talvikasvihuone ja kasvilavat
5. Annalan huvila
6. Itäinen akseli
7. Eteläinen akseli
8. Läntinen akseli

Asemakaavassa Annalan alueen käyttötarkoitukseksi on merkitty puutarhakulttuuri. Aluetta kehitetään kokonaisuutena, josta muodostuu tulevaisuudessa yleisölle avoin Puutarhakulttuurin keskus. (Schalin 2005, 2.) Ensimmäinen vaihe tavoitteesta on toteutunut Helsingin kaupungin ja Hyötykasviyhdistyksen yhteistyönä. Se käsittää Annalan puutarhan, johon kuuluvat näytemaat, orangeria eli talvikasvihuone, neuvonta- ja kurssitoiminta sekä viljelypalstat. Seuraavan vaiheen tavoitteina ovat pää- ja sivurakennusten saaminen julkiseen käyttöön. Tällä hetkellä rakennukset ovat vuokralla ja yksityiskäytössä. Niiden tuleva käyttötarkoitus on toimia Puutarhataiteen museona sekä maisemasuunnittelun esittelyä varten. (Seppälä 2005, 17.) Muina osina Puutarhakulttuurin keskuksen kuuluvat tutkimustoiminta sekä Annalan puisto kokonaisuudessaan. (Schalin 2005, 2.)

3 Hyötykasviyhdistys ry

Hyötykasviyhdistys ry perustettiin vuonna 1978. Perusajatuksena oli solmia uudelleen monien kaupunkilaisten katkenneet yhteydet luontoon ja puutarhanhoitoon. Yhdistyksen tarkoituksena on myös lisätä luonnonvaraisten ja viljeltyjen hyötykasvien tuntemusta, tutkimusta, käyttöä ja suojelua kestävän kehityksen periaatteiden mukaisesti. Yhdistyksen kotipaikka on Helsinki, mutta itsenäistä toimintaa järjestäviä alaosastoja on ympäri Suomea. Jäseniä yhdistykseen kuuluu yli 6000. (Ranta ym. 2005, 34.)

3.1 Toiminta

Yhdistyksen toiminta on laaja-alaista. Hyötykasviyhdistys järjestää Annalassa läpi vuoden puutarha-aiheisia yleisötapahtumia, luentoja ja kursseja, ylläpitää näytemaita ja vuokraa viljelypalstoja. Talvikasvihuone toimii alkuperäisen käyttötarkoituksensa mukaisesti kasvien talvehdittämiseksi ja taimikasvatuksessa (Ranta ym. 2005, 5). Yhdistyksellä on julkaisutoimintaa, puutarhaneu-

vontaa ja oma Alku- ja Juuri -puutarhamyymälä josta käsin hoidetaan mm. siementen postimyyntiä ympäri Suomea. Yhdistyksen jäsenlehti Pähkylä ilmestyy viidesti vuodessa.

3.2 Viljelymenetelmät

Hyötykasviyhdistys toteuttaa luonnonmukaista viljelytapaa eli kemiallisia torjunta- tai lannoitusaineita ei käytetä. Viljelyssä painotetaan lisäksi viljelykiertoa ja kasvinvuorotusta, ottaen huomioon kumppanuuskasvit ja kestävät lajikkeet. Maatais- ja vanhojen lajikkeiden ylläpito ja kartoittaminen kuuluvat yhdistyksen ensimmäisiin perustamisajatuksiin. (Ranta ym. 2005, 44.)

Viljelykierron ja sekaviljelyn avulla ehkäistään tuholaisien esiintymistä. Lannoitteena käytetään mm. puutarhajätekompostia, kompostoitua lantaa, ruohosilppua, tuhkaa sekä nokkos- ja rohto-raunioyrttikäytteitä. (Ranta ym. 2005, 44.)

Vuoroviljelyssä viljellään omissa lohkoissaan ravinteisiin nähden samanlaiset kasvit. Typentarpeen mukaan kasvit voidaan jakaa neljään eri ryhmään, jotka vuorottelevat samalla paikalla peräkkäisinä vuosina. Vuoroviljelyn rinnalla toteutetaan sekaviljelyä, missä rinnakkain kasvatetaan kasvuajaltaan ja ravinnetarpeiltaan toisistaan poikkeavia kasveja. Tavoitteena on luonnonmukainen kasvinvuorottelu. (Ranta ym. 2005, 47-48.)

Kumppanuuskasviajattelu eli alleopatia on kasvien tuottamien biokemikaalisten yhdisteiden vaikutusta muihin kasveihin. Vaikutus voi olla positiivinen, esimerkiksi kasvua kiihottava tai satoa parantava. Vaikutus voi olla myös negatiivinen, jolloin sitä voidaan käyttää esimerkiksi torjunta-aineena. Kumppanuuskasvien huomioimisella pyritään parantamaan lähekkäin kasvavien kasvien viihtyvyyttä, ehkäisemään kasvitauteja tai houkuttelemaan, karkottamaan tai eksyttämään hyönteisiä. (Tikka 2007, 17-21.)

Kateviljely merkitsee paljaan viljelymaan peittämistä esimerkiksi oljella, hakkeella tai ruohosilpulla. Oleellista on se, että maata ei muokata, vaan pintaan lisätään jatkuvasti uutta maatuva aineesta. (Vainio 1991, 26.) Kateviljely on eräänlaista pintakompostointia ja sen tavoitteena on vilkastuttaa maan pieneliötoimintaa. Tämä puolestaan parantaa maan kasvuoloja. Olkikate on käytössä kaikilla teemapuutarhan näytetalstoilla (Ranta ym. 2005, 44, 50).

3.3 Annalan palsta-alueen maaperä

Alue on pinnanmuodoiltaan vaihtelevaa. Osa palstoista sijaitsee tasaisella maalla ja osa rinteessä. Suurimmaksi osaksi alueen maalaji on ruokamultaa, mutta joillakin palstoilla on myös hiesua. (Ranta 2008.)

Multamaa on eloperäinen maalaji, joka sisältää kivennäisainesta. Se on kasvualustana toimivaa pintakerrosta, jossa on eloperäistä ainesta 20-40 %. Eloperäisten ainesten maatumisesta esimerkiksi kompostoinnissa syntyy humusta. Paljon orgaanista ainesta sisältävänä palsta-aluetta voidaan pitää maaperältään hyvälaatuisena viljelysmaana. Multamaat muokkautuvat helposti ja pitävät hyvin kosteutta, mutta voivat olla kylmiä. (Heinonen, Hartikainen, Aura, Jaakkola, Kempainen 1996, 32; Alakukku ym. 2002, 9.)

Hiesu luokitellaan raekoon perusteella karkeaan hiesuun (0,006-0,02 mm) ja hienoon hiesuun (0,002-0,006). Kasvien kasvualustana pelkkä hiesu ei ole hyvää, sillä se on liian tiivistä. Hiesumaa läpäisee vettä hitaasti, minkä vuoksi se liettyy ja kuorettuu helposti sekä kuivuu kovaksi. Hiesumaan teoreettinen kapillaarinen nousu voi olla 300-1000 metriä, ja ilman nousun katkaisua maa kuivuu nopeasti syvältä ja pysyy kylmänä. Erityisesti ilmavaa maata vaativien kasvien kasvatusta voi runsasmultaisellakin hiesumaalla olla hankalaa. (Heinonen ym. 1996, 25, 28-29; Alakukku ym. 2002, 9.)

4 Palstaviljelyn historiaa Annalassa

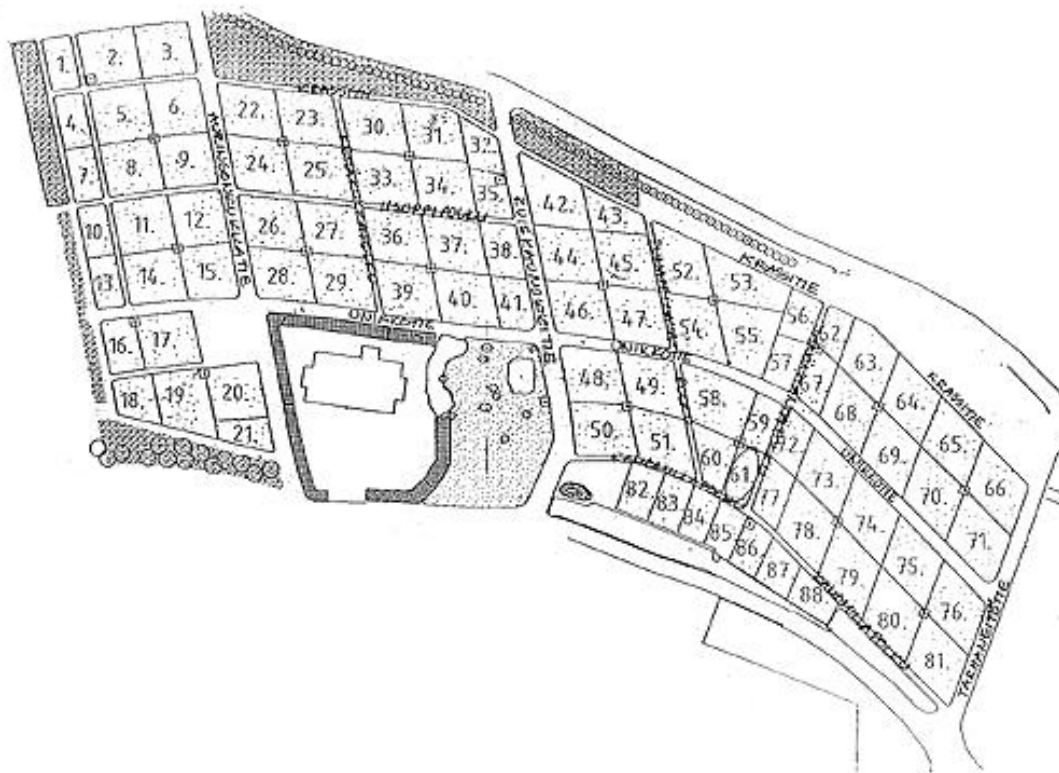
Annalan alueella on pitkät perinteet palstaviljelyssä. Jo 1900-luvun alkuvuosina osia Annalan viljelysmaista vuokrattiin kaupunkilaisille viljelypalstoiksi. (Donner 2005, 64.) Palstaviljelyalueen peruskorjauksen suunnitteluvaiheessa 1990-luvulla Annalan alueen puutarhakulttuurisesti merkittävä historia nousi esiin eli toimi alkusysäyksenä koko alueen kunnostukselle. (Hemgård 2005, 82.)

Vanhat viljelyalueet vuokrattiin vuonna 1978 Toukolan sosiaalidemokraattiselle yhdistykselle. Vuosina 1980-1994 Annalan palstoista vastasi Helsingin kaupungin siirtolapuutarhatoimisto. Tämän jälkeen ne siirtyivät Toukola-Vanhankaupungin yhdistykselle. Hyötykasviyhdistys on vastannut alueesta vuodesta 1999 lähtien. (Ranta ym. 2005, 148.)

Palsta-alue kuuluu Annalan puistoon ja on avointa virkistysaluetta. Itse palstat ovat vuokraajien yksityisaluetta. Viljelypalstojen lukumäärä alueella on noin 80 ja ne on jaettu kortteleihin. Ajatus juontaa vanhasta sarkajaosta ja eri osioita korostetaan käyttämällä reunakasveja. (Helsingin Ra-

kennusvirasto 2008, vuokratpalstasaännöt.) Palstojen määrä vaihtelee hieman vuosittain, sillä niitä saatetaan tarpeen mukaan jakaa tai yhdistää. Palstat ovat kooltaan yhden tai puoli aaria.

Palsta-alue on rajattu 1800-luvun puolivälissä viljellyn ja ojitetun alan mukaan. Hämeentien puolelta se on rajattu istutusvyöhykkeellä, ja vastakkaisessa suunnassa alue rajautuu näytepuutarhoihin. Kustaa Vaasan tien kohdalle on istutettu suojavaikyhyke puista. (Ranta ym. 2005, 148.)



Kuva 2 Kaavakuva Annalan viljelypalsta-alueesta (Hyötykasviyhdistys 2006).



Kuva 3 Ilmakuva viljelypalstoista (Hyötykasviyhdistys 2006).

5 Kyselytutkimus Annalan palstaviljelijöille

5.1 Tutkimuksen tavoite

Tärkeimpänä tavoitteena tutkimuksessa oli kartoittaa, mitä lajeja ja lajikkeita palsta-alueella viljellään sekä miten maaperää ja viljeltäviä kasveja hoidetaan. Tavoitteena oli myös selvittää sadon määrää ja laatua. Tutkimuksessa pyrittiin selvittämään myös vuokraajien käyttämiä viljelytekniikoita, palstaviljelyssä kohdattuja ongelmia ja niiden ratkaisuja. Kyselyn toteuttaminen postikyselynä valikoitui tutkimusmenetelmäksi jo varhaisessa vaiheessa.

5.2 Kyselytutkimus tutkimusmetodina

Kysely tarkoittaa valmiilla lomakkeella tapahtuvaa tietojen hankintaa. Lomake toimitetaan tutkittavalle joukolle tai siitä erotetulle otokselle. Postikyselyn yhteydessä vastaaja toimii itsenäisesti saamiensa ohjeiden perusteella. Ohjeiden tulee olla tiiviit ja kysymysten riittävän selkeitä ilman niitäkin. Hyvä puoli kyselyssä on se, että vastaajat voivat itse valita vastausajankohdan. (Järvinen 2004, 147-148.)

Huonona puolena kyselyissä on se, että tutkija ei voi tarkistaa, kuka kyselyyn on todellisuudessa vastannut tai onko kysymys ymmärretty oikein ja tarkoitettulla tavalla. Tämän vuoksi kysymysten muotoilu oikeanlaisiksi on erittäin tärkeää. Muutoin riskinä on tulosten vääristyminen. Kysymysten muotoilulla ei saa ohjailla vastaajia ja niiden tulee olla yksiselitteisiä. (Järvinen 2004, 147-148.)

Lomakkeen pituutta tulee miettiä huolellisesti. Liian pitkä lomake voi saada vastaajan luopumaan vastaamisesta, ellei hän ole erittäin motivoitunut aiheesta. Vaikutuksensa on myös kysymysten vaativuudella. Kyselyssä kannattaa käyttää kieltä, joka puhuttelee vastaajaa henkilökohtaisesti. (Aaltola & Valli 2007, 104-105.)

Vastausprosentti muodostaa kyselytutkimuksissa merkittävän luotettavuuskriteerin. Vastausprosentti tarkoittaa sitä kyselylomakkeen vastaanottaneiden määrää, jotka myös palauttavat lomakkeen täytettynä. Palautuspäivän määrittäminen parantaa vastausprosenttia. (Järvinen 2004, 148.)

5.3 Kyselyn toteutus

Kyselyn sisällöstä ja kysymysten muotoilusta Hyötykasviyhdistyksellä oli omat toiveensa. Tämän vuoksi analysoin myös tietoja, jotka eivät ammatillisesti olleet niin kiinnostavia, mutta jotka yhdistys toivoi kartoitettaviksi. Yhdistyksen perusarvot ja tärkeinä pitämät asiat heijastuvat sisällöstä selkeästi. Kysymysten muotoilulla yritettiin kuitenkin välttää suoraa linjanvetoa tutkimuksen ja yhdistyksen välillä. Tämä siksi, etteivät vastaajat kokisi, että heidän odotetaan palstanhoidossaan toimivan jollain tavalla, vaan vastaukset olisivat rehellisiä ja todellisuuteen perustuvia.

Vastaajien nimitietoja ei kysytty itse kyselylomakkeessa. Vastausten luottamuksellista ja nimeäntä käsittelyä korostettiin myös saatekirjeessä. Kyselyyn vastanneiden kesken tullaan arpomaan tuotepaketti, millä haluttiin myös innostaa vastaanottajia vastaamaan. Arvontaan osallistumista varten kyselyn mukaan liitettiin lipuke, johon vastaajat halutessaan kirjoittivat yhteystietonsa. 93 % vastanneista halusikin osallistua arvontaan.

Tavoitteena oli muotoilla kyselystä helposti vastattava, mutta kattava. Tähän pyrittiin käyttämällä monipuolisesti erityyppisiä kysymyksiä; monivalinta- ja avoimia kysymyksiä sekä Likertin asteikon tyylisiä arvostusasteikoita. Myös valmiita vastausvaihtoehtoja käytettiin siellä, missä se oli luontevaa. Joissain kysymyksissä valmiisiin vaihtoehtoihin oli liitetty avoimen vastauksen mahdollisuus. Täysin avointen kysymysten huonona puolena on se, että niihin helposti jätetään vastauksia. Vastaukset ovat työläitä purkaa ja lajitella ryhmiin analysointia ja tilastointia varten,

mutta niiden avulla on mahdollisuus saada vastaajan mielipide perusteellisesti selville. Likertin asteikossa puolestaan kysymykseen annetaan 1-9 vastausvaihtoehtoa, joista pienin ja suurin numero edustavat ääripäitä, esimerkiksi 1=aina, 9=ei koskaan. Muut vastausvaihtoehdot sijoittuvat näiden välille vaihtoehtojen määrä ollessa yleensä pariton, jotta vastaajalle jää myös mahdollisuus olla ottamatta kantaa kysymykseen. (Aaltola & Valli 2007, 115-116, 123-124.)

Kyselylomakkeissa pyrittiin myös huomioimaan se, ettei kysymysten asettelu ja lomakkeen ulkonäkö olisi liian raskas, jotta mielenkiinto monen sivun täyttöön säilyisi. Kyselystä saadun palautteen mukaan kieli olisi saanut olla "harrastajamaisempaa". Osa kysymyksistä oli myös varsin haastavia, mikä oli kieltämättä tiedossa jo kysymyksiä laadittaessa.

Kun kysymykset ja lomake olivat saaneet lopullisen muotonsa, lähetettiin ne tammikuussa 2008 postikyselynä kaikille vuonna 2007 viljelypalstaa Annalassa vuokranneelle. Osoitelähteenä toimi Hyötykasviyhdistyksen osoiterekisteri. Kysely lähetettiin samassa kuussa palstojen vuosimaksukirjeiden kanssa, jotta niiden saama huomioarvo olisi mahdollisimman suuri. Kyselyn lähettäminen Hyötykasviyhdistyksen kuussa oli hieman ristiriidassa sen ajatuksen kanssa, että tutkimusentekijänä haluttiin pysyä yhdistyksen ulkopuolisena tahona, mutta toisaalta saatekirjeessä alleviivattiin vahvasti vastausten luottamuksellisuutta.

5.4 Vastausten määrä

Kaiken kaikkiaan kyselylomakkeita lähetettiin 79 kappaletta. Vastausaikaa annettiin noin kaksi viikkoa. Analysoitaviksi soveltuvia vastauslomakkeita palautui lopulta 29 kappaletta, joten palautusprosentiksi muodostui 36,7 %. Kaikki kohtuullisessa ajassa palautuneet vastaukset huomioitiin, vaikka osa palautettiin myöhässä. Yksi lomake jouduttiin hylkäämään liian myöhäisen palautuksen vuoksi. Vaikka vastausprosentti jäi tavoitteesta, muistutuskirjeiden lähettämisestä luovuttiin. Oletettavasti niistä saatu hyöty vaivaan ja kuluihin nähden olisi jäänyt pieneksi. Päätökseen vaikutti myös se, että saadut vastaukset olivat suurimmaksi osaksi kattavia ja samansuuntaisia. Niiden perusteella uskottiin luotettavien johtopäätösten tekemisen olevan mahdollista.

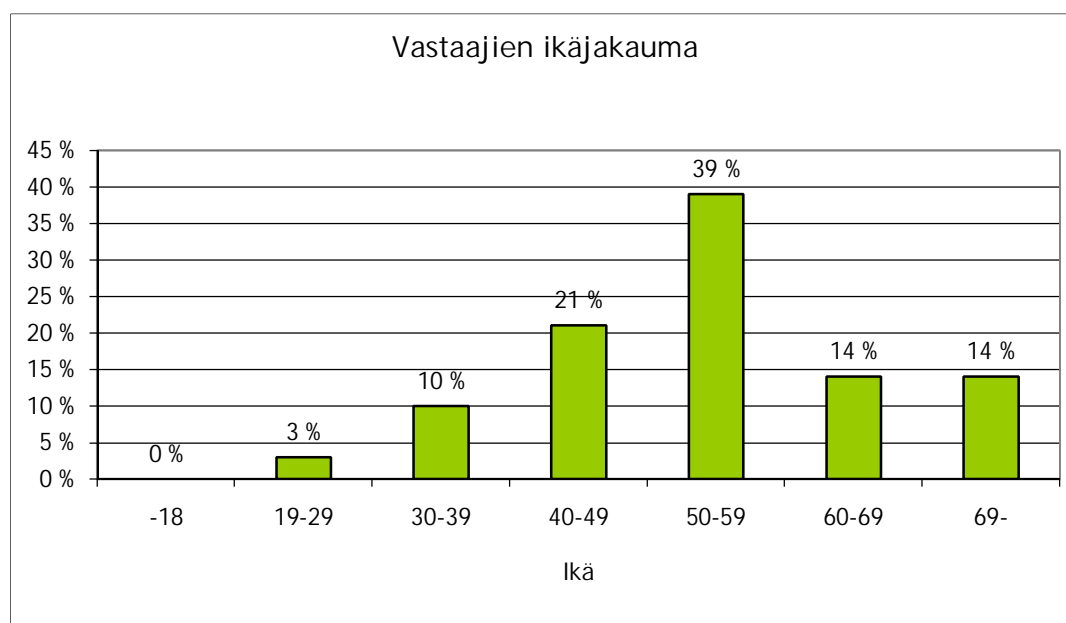
Kysely oli viisisivuinen, ja pituus saattoi olla yksi tekijä, miksi kyselyitä ei palautunut enempää. Käytetyt termit saattoivat myös aiheuttaa hankaluuksia osalle vastaajista. Vastaamatta myös oletettavasti jättivät henkilöt, jotka eivät enää jatka palstaviljelyä Annalassa.

5.5 Vastausten käsittely

Aineisto käsiteltiin Microsoft Officen Word-kirjoitusohjelmalla ja Excel-taulukko-ohjelmalla. Kuvat käsiteltiin Adobe Photoshop 6.0 -versiolla. Tavoitteena oli pitää grafiikka selkeänä ja helposti vertailtavana.

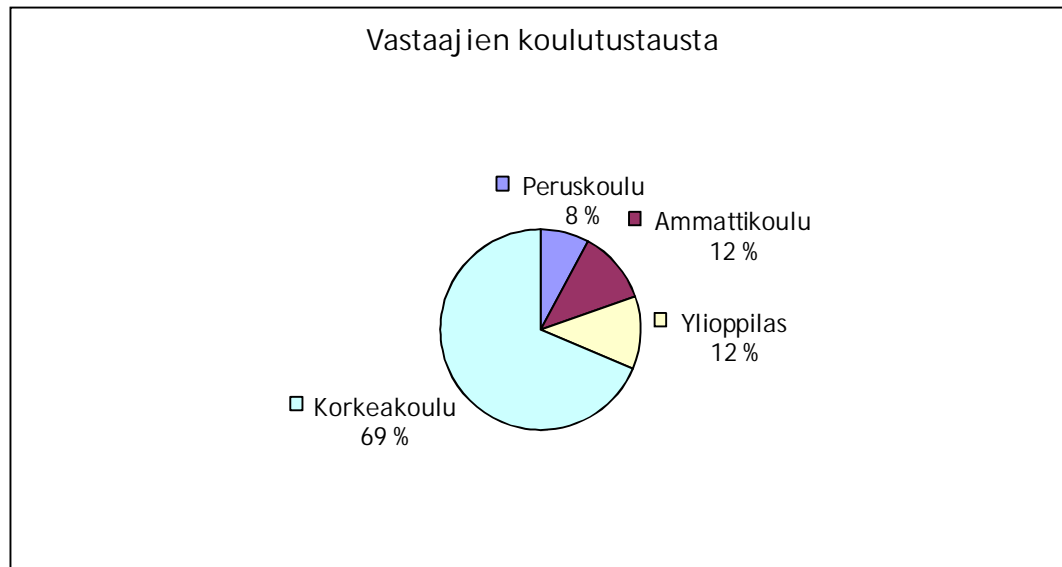
6 Kyselyn tulokset

6.1 Taustatiedot vastaajista



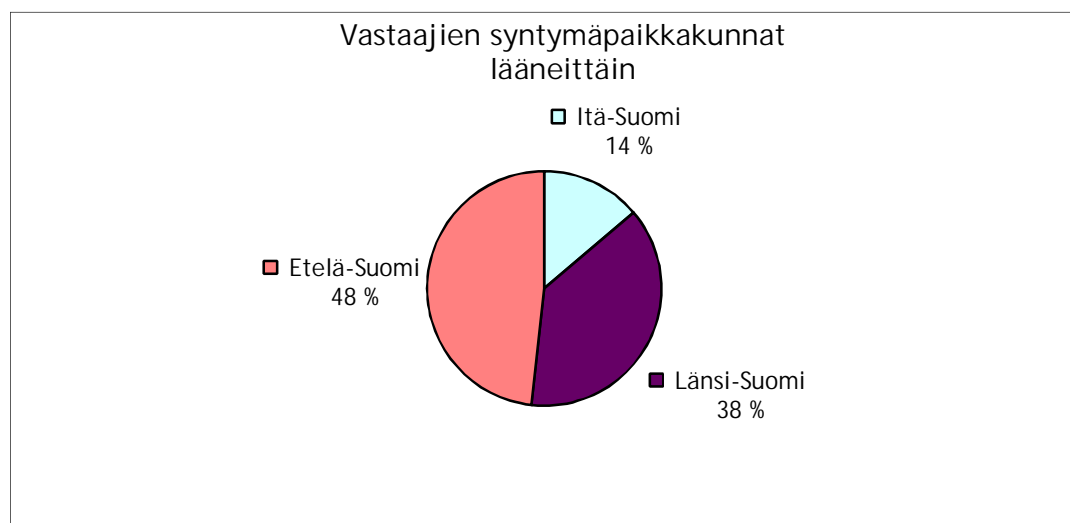
Kuvio 1 Vastaajien ikäjakauma.

Kysymykset 1-3 kartoittivat vastaajien taustaa: ikää, koulutusta ja syntymäpaikkaa. Kysymyksessä 1 annettiin ikäryhmävaihtoehdot kymmenen vuoden välein. Kysymykset 2 ja 3 olivat avoimia kysymyksiä. Kysymyksiä 1 ja 3 vastausprosentit olivat 100 % ja kysymykseen 2 vastasi 86 %.



Kuvio 2 Vastaajien koulutustausta.

Huomattavaa on korkeasti koulutettujen suuri prosentuaalinen osuus. Erityisesti taidealat (28 % vastanneista) olivat eniten edustettuina. Eniten vastaajista oli taiteen maistereita sekä tekstiilitaiteilijoita ja -artenomeja. Vastaajista löytyi myös monia filosofian kandidaatteja ja maistereita sekä muutamia diplomi-insinöörejä.

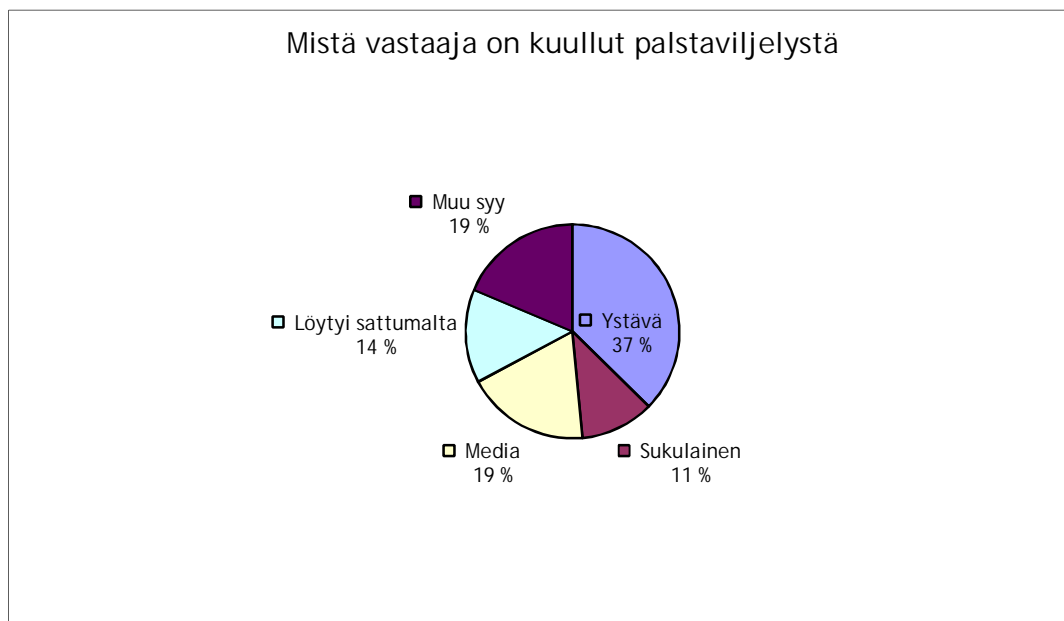


Kuvio 3 Vastaajien syntymäpaikkakunnat lääneittäin.

Kuten taulukosta voi havaita, lähes puolet vastaajista on syntynyt Etelä-Suomessa. Loput vastaajista jakautuvat Itä- ja Länsi-Suomen kesken. Pohjoisessa ja Ahvenanmaalla syntyneet eivät ole edustettuina tässä kyselyssä. Maakunnista eniten edustettuina ovat Uusimaa, 27,5 %, sekä Varsinais-Suomi, Pirkanmaa, Pohjanmaa ja Pohjois-Savo, kukin näistä 10 % osuudella.

6.2 Vastaajien tausta palstaviljelyn näkökulmasta

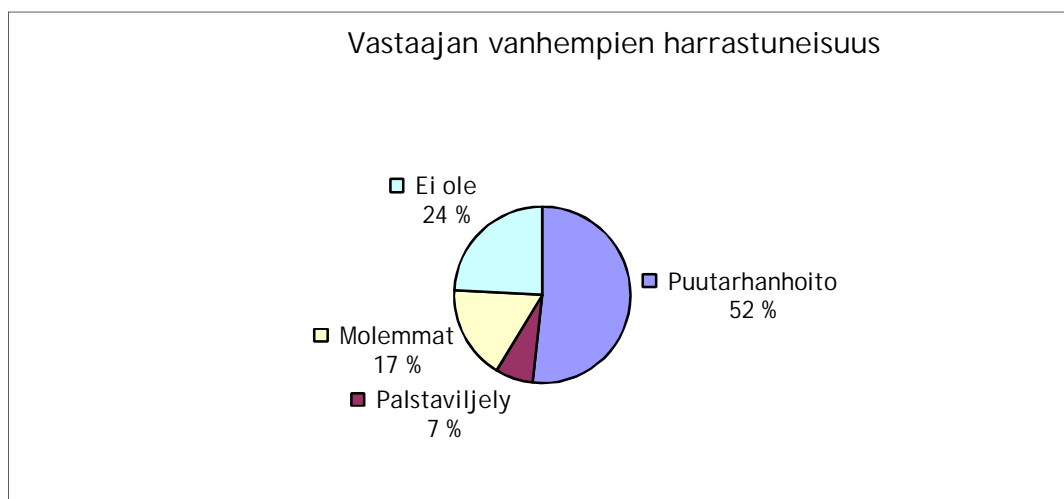
Kysymykset 4-7 kartoittivat vastaajien taustaa palstaviljelyn näkökulmasta: mistä vastaaja on alun perin kuullut palstaviljelystä, ovatko vastaajan vanhemmat harrastaneet puutarhanhoitoa tai palstaviljelyä, milloin vastaaja on aloittanut palstaviljelyn ja kuinka kauan viljelypalsta on ollut Annalassa. Kysymykset 4, 6 ja 7 olivat avoimia kysymyksiä. Vastausprosentti kysymykseen 4 oli 93 %, kysymykseen 6 96 % ja kysymykseen 7 100 %. Kysymys 5 käsitteli vastaajien vanhempien harrastuneisuutta, ja siihen annettiin vastausvaihtoehdot vastaamisen nopeuttamiseksi. Vastausprosentti oli 100 %.



Kuvio 4 Mistä vastaaja on kuullut palstaviljelystä.

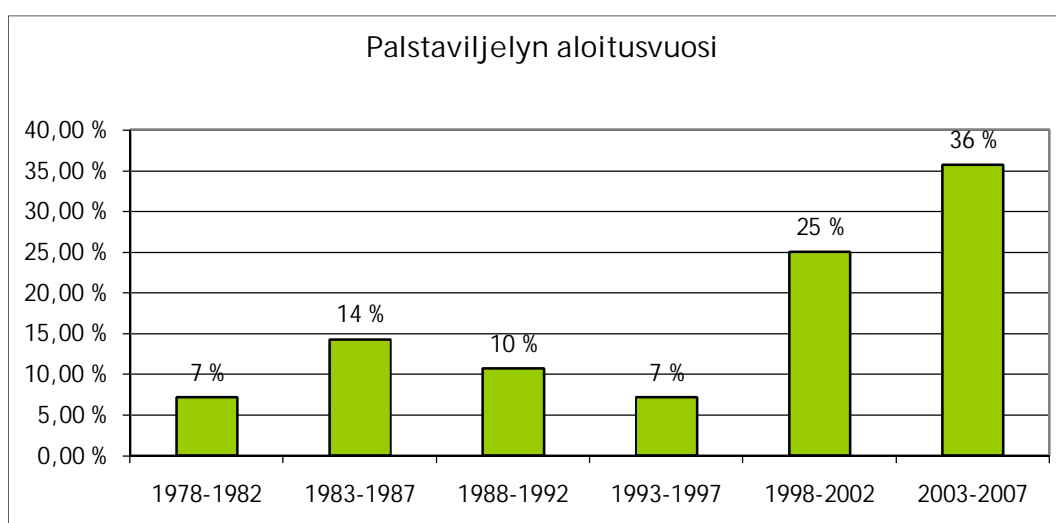
Suurin osa vastanneista on kuullut palstaviljelystä ystävältä tai tuttavalta. Sattumalta viljelypalsta-alueen löytäneitä oli muutamia. Osa on muuttanut alueelle ja löytänyt palsta-alueen, seurannut Annalan kunnostusta tai Annalan palsta-alue on jopa innostanut vastaajaa varta vasten muut-

tamaan alueelle. Medialla tarkoitetaan tässä lehtiä, Internetiä ja messuja. Muu syy on palstaviljelyyn tutustuminen esimerkiksi Alku- ja Juuri -myymälässä, työharjoittelu Annalassa tai vastaaja ei ole osannut eritellä tarkkaa tietolähdettä.



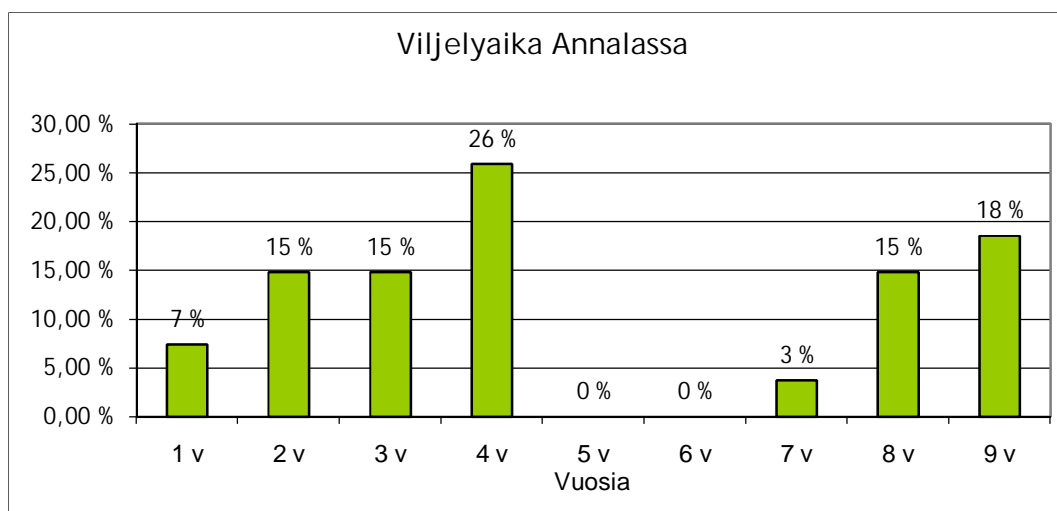
Kuvio 5 Vastaajien vanhempien harrastuneisuus.

Yllättävää oli palstaviljelyä harrastaneiden pieni osuus verrattuna puutarhanhoitoa harrastaneisiin. Lähes neljänneksellä vastanneista ei ollut vanhempien puolella harrastuneisuutta, joten tämä seikka ei ole toiminut suurena vaikuttimena.



Kuvio 6 Vastaajien palstaviljelyn aloitusvuosi.

Taulukko 6 kuvaa vastaajien palstaviljelyn aloittamisvuotta yleisellä tasolla. Kysymys oli avoin, ja vastausten perusteella jaoin taulukon viiden vuoden ajanjaksoihin. Eniten aloittajia oli vuosina 2004 ja 2005 (10,7 %). Muutoin vastaajien aloitusvuodet jakaantuivat melko tasaisesti.

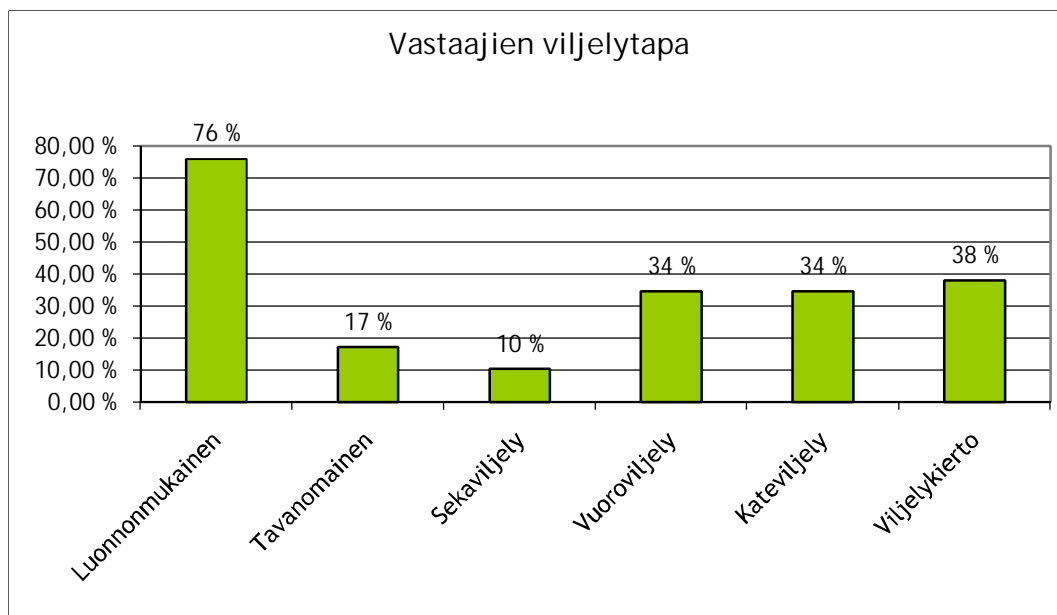


Kuvio 7 Kuinka kauan vastaajat ovat harrastaneet palstaviljelyä Annalassa.

Yllä oleva taulukko tarkoittaa viljelyaikaa Annalan alueella. Lähes viidennes vastaajista on vuokrannut viljelypalstaa yhdeksän kasvukautta tai kauemmin. Myös puutarhanhoidon viime vuosien (ja yhä kasvava) suosio näkyy 1-4 vuotta viljelleiden suurena määränä (63 %).

6.3 Käytettävät viljelymenetelmät

Kysymys 8 oli monivalintakysymys, jossa vastaajalla oli mahdollisuus valita useampia vaihtoehtoja. Vastausprosentti oli 100 %, mutta kyselyssä käytetyt termit osoittautuivat monille harrastajille vieraiksi. Vaikeuksia on ollut hahmottaa, millainen käytännön viljelymenetelmä kunkin termin alle kuuluu. Esimerkiksi sama henkilö oli saattanut vastauksessaan valita sekä luonnonmukaisen-että tavanomaisen viljelytavan.



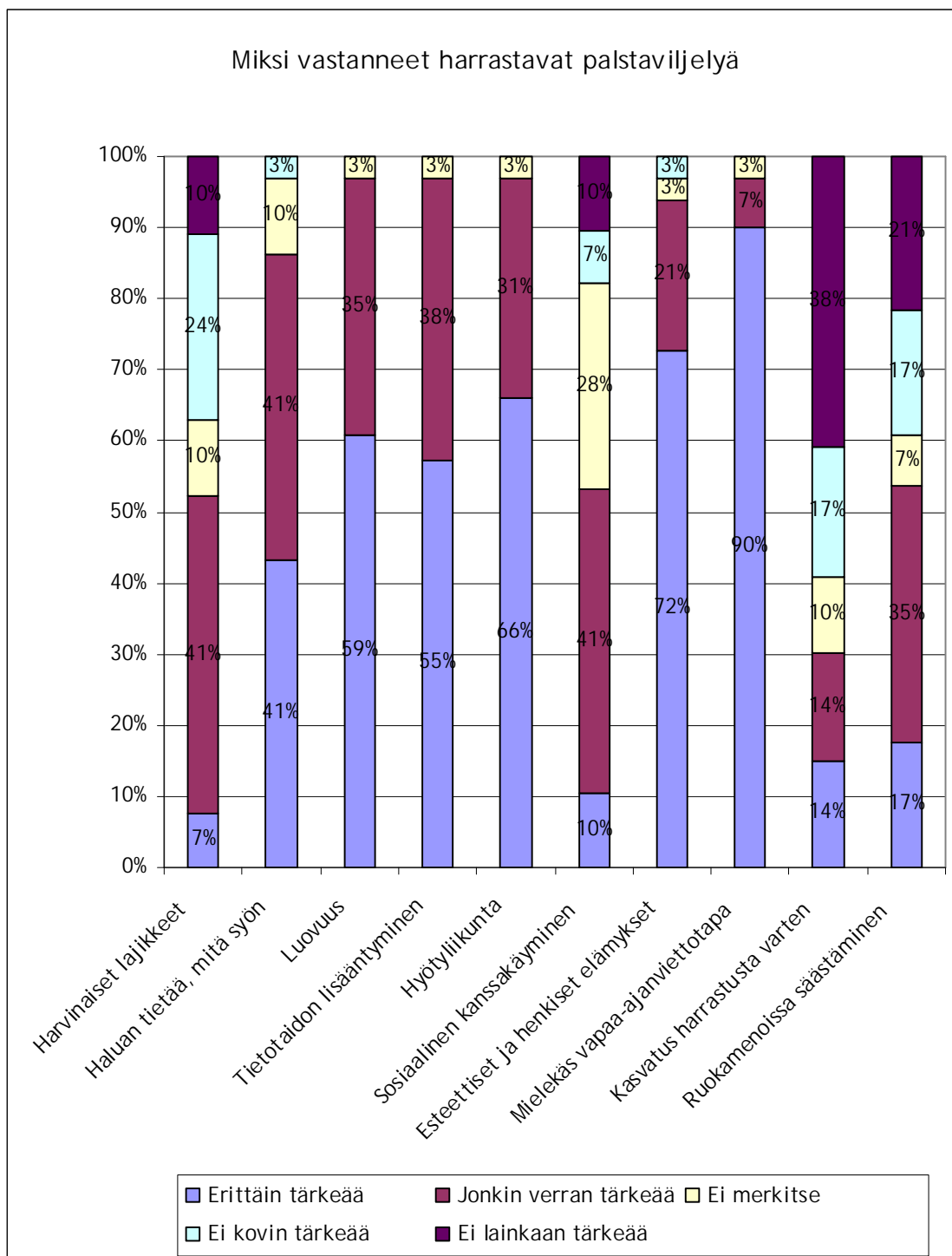
Kuvio 8 Vastaajien käyttämä viljelytapa Annalassa.

Suurimmalla osalla vastaajista on käytössä luonnonmukainen viljelytapa. Yleisintä sekaviljelyä Annalassa on härkäpavun ja perunan kasvatusta yhdessä. Kysymyksessä 8 oltiin myös kiinnostuneita siitä, miten vastaajien viljelytapaan vaikuttaa Hyötykasviyhdistyksen tapa toimia esimerkiksi näytepalstojen hoidossa. Esimerkiksi oljen käyttö katemateriaalina on myös viljelypalstoilla yleisintä näytepalstojen mallin mukaan.

Vastaajia, jotka noudattavat viljelyssään viljelykiertoa, pyydettiin kuvailemaan sitä. Yleisin mainittu tapa on kasvattaa palkokasvien jälkeen kaalikasveja tai juureksia. Yleisin mainittu kiertoaika on kolme vuotta (64 % vastanneista). Monilla olisi halua ylläpitää kiertoa laajamittaisemmin ja säännönmukaisemmin. Toteuttamisen rajoitteena oli kuitenkin esimerkiksi palstan koko.

6.4 Palstaviljelyn harrastamisen syyt

Kysymys 9 kartoitti syitä, miksi palstaviljelyä harrastetaan. Vastaajat merkitsivät mielipidettään vastaavan numeron arvostustaulukkoon väittämien kohdalle. Taulukon alla oli vielä jatkokysymys niille syyille, joita ei mainittu taulukossa. Kysymyksen vastausprosentti oli 100 %.



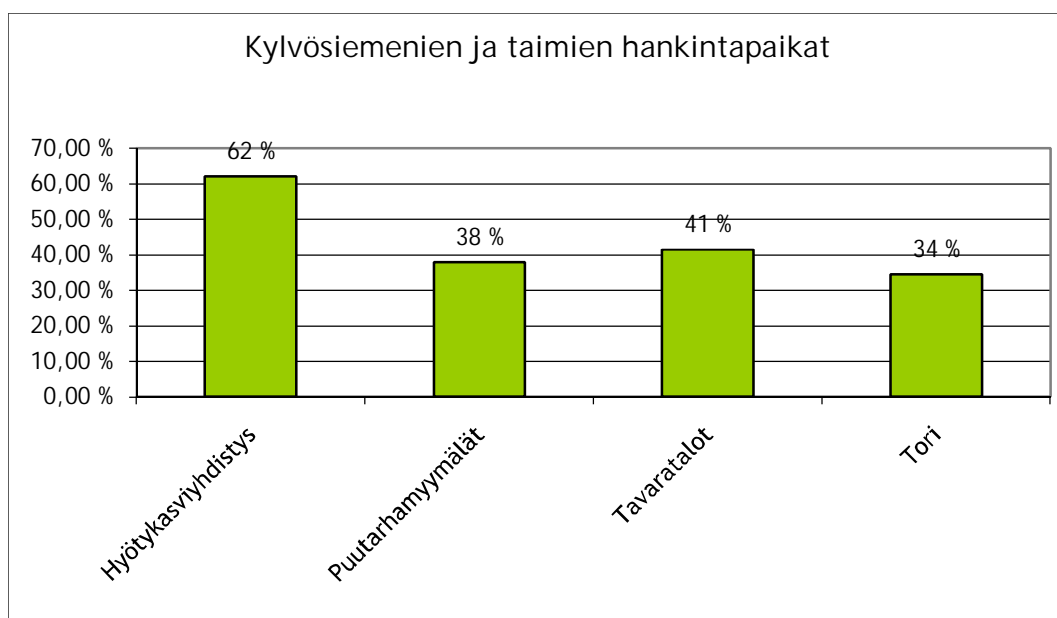
Kuvio 9 Miksi vastanneet harrastavat palstaviljelyä.

Tärkeimpiä syitä palstaviljelyn harrastamiseen ovat tietotaidon lisääntyminen viljelystä ja kasvilajeista, hyötyliikunta, esteettiset ja henkiset elämykset, luovuuden toteuttaminen sekä mielekäs vapaa-ajanvietto. Vähiten merkitseviä olivat sosiaalinen kanssakäyminen muiden viljelijöiden kanssa, ruokamenoissa säästäminen ja harvinaisten lajikkeiden tai harrastusta varten kasvattaminen.

Muiksi syiksi mainittiin myös yhteinen harrastaminen perheen tai ystävien kanssa, palstaviljelyn olevan elämäntapa ja kasvissyönti. Monissa vastauksissa mainittiin palstaviljelyn olevan henkisesti tärkeää, koska vapaa-ajalla halutaan tehdä jotain tuottavaa. Tässä yhteydessä on mainittu esimerkiksi eläkkeelle jäänti ja sairaudesta toipuminen. Palstaviljelyn mainitaan myös olevan terapeutista ja yksi parhaista rentoutumiskeinoista. Koetaan myös, että kaupunkiloissa yhteys luontoon katkeaa helposti. Tämän vuoksi esimerkiksi lapset on haluttu ottaa palstalle mukaan. Viljelypalstaa kuvataan myös kaupunkilaisen kesämökin korvikkeeksi.

6.5 Kylvösiementen ja taimien hankinta

Kysymys 10 käsitteli kylvösiementen ja taimien hankintapaikkoja. Vastausmahdollisuus oli avoin, joten eri hankintapaikkoja saattoi olla useita. Vastausprosentti oli 100 %.



Kuvio 10 Kylvösiementen ja taimien hankintapaikat.

Suuri osa vastaajista oli maininnut useita hankintapaikkoja. Osa vastaajista piti tärkeänä, että kylvösiemenet ja taimet ovat luonnonmukaisesti tuotettuja. Monet vastaajista ovat siementen ja taimien suhteen osittain omavaraisia keräämällä siemeniä talteen edellisenä vuotena. Siemeniä ja taimia myös saatiin tai vaihdettiin sukulaisten ja tuttavien kesken. Hyötykasviyhdistys tarkoittaa tässä sekä Alku ja Juuri -myymälää että postimyyntiä.

6.6 Viljelysuunnitelman teko

Kysymys 11 käsitteli viljelysuunnitelman tekoa. Kysymys oli avoin, ja sen vastausprosentti oli 93 %. 50 % suunnitelman laativista vastaajista tekee tarkan tai kohtalaisen tarkan viljelysuunnitelman paperille. Toiset 50 % suunnitelman laativista vastaajista tekee suunnitelman, mutta vapaa-muotoisesti tai vain päässä. Loput vastaajista eivät tee suunnitelmaa, koska palstan koko ei salli muutoksia.

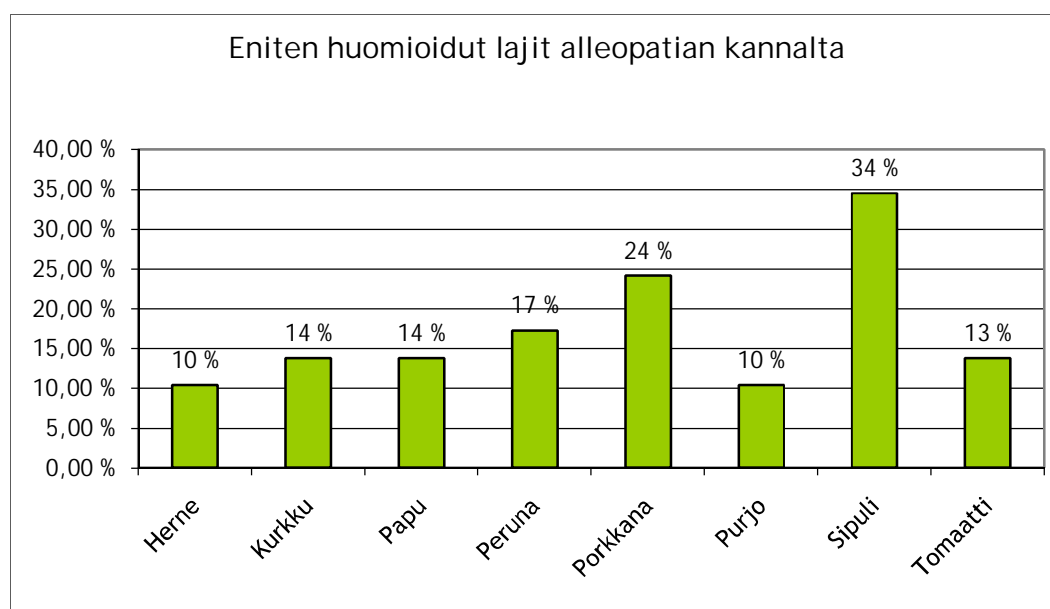
Suurin osa tarkan tai suhteellisen tarkan suunnitelman tekijöistä piirtää alueesta pienen kartan. Pääasiassa suunnitelma koostuu viljeltävien lajien viljelyalojen määrittämisestä ja lajikkeiden valinnasta. Monet vastaajista käyttävät apuna muistiinpanoja edellisen vuoden viljelytuloksista ja menestyneistä lajeista tai tekevät suunnitelman jo syksyllä. Vuoroviljelyä noudattavien tavoitteena on saada lajeille mahdollisimman paljon kiertoa. Muutamalle vastaajista ideaalissa suunnitelmassa olisi huomioitu myös kasvien värit, kuviot ja korkeus.

6.7 Alleopatian huomiointi viljelyssä

Kysymys 12 koski kasvien kumppanuusajatusta eli alleopatiaa. 76 % prosenttia huomioi kasvien kumppanuussuhteet viljelysuunnittelussaan. Vastaavasti 24 % vastaajista ei huomioinut kasvien kumppanuusajatusta tai ajatus oli keskeneräinen. Yrteistä oli mainittu basilika, tilli ja persilja. Kukista mainittiin samettikukka ja kehäkukka. Kysymyksen vastausprosentti oli 100 %.

Vihannes	Hyvä kumppanuuskasvi	Huono / haitallinen kumppanuuskasvi
Herne	Kurkku, kaali, salaatti, porkkana, retiisi, raparperi, sipuli, tomaatti, punajuurikas, selleri, maissi	Papu, peruna, purjo
Kurkku	Papu, herne, kaali, salaatti, punajuurikas, selleri, pinaatti, maissi, pinaatti	Peruna, retikka, tomaatti
Papu	Kurkku, peruna, salaatti, mangoldi, retiisi, retikka, punajuurikas, selleri, pinaatti, tomaatti	
Porkkana	Herne, kaali, salaatti, mangoldi, purjo, retiisi, retikka, mustajuuri, selleri, pinaatti, sipuli, tomaatti	Punajuurikas, papu, tomaatti
Purjo	Endiivi, kurkku, mustajuuri, retikka, salaatti, sipuli	Herne, kiinankaali, kurkku
Sipuli	Kurkku, papu, salaatti, palsternakka, mustajuuri, kurpitsa, tomaatti	Herne, parsakaali, papu, pinaatti, retiisi
Tomaatti	Kaali, papu, salaatti, paprika, pinaatti, purjo, retiisi, retikka, raparperi, selleri, sipuli, lamopinaatti	Herne, peruna, porkkana

Taulukko 1 Kasvien kumppanuustaulukko Hyötykasviyhdistyksen mukaan. (Ranta ym. 2005, 49)



Kuvio 11 Eniten huomioidut lajit alleopatia-ajatuksen kannalta Annalan viljelypalstoilla.

6.8 Viljeltävät lajit, lajikkeet, sadon määrä ja onnistuminen

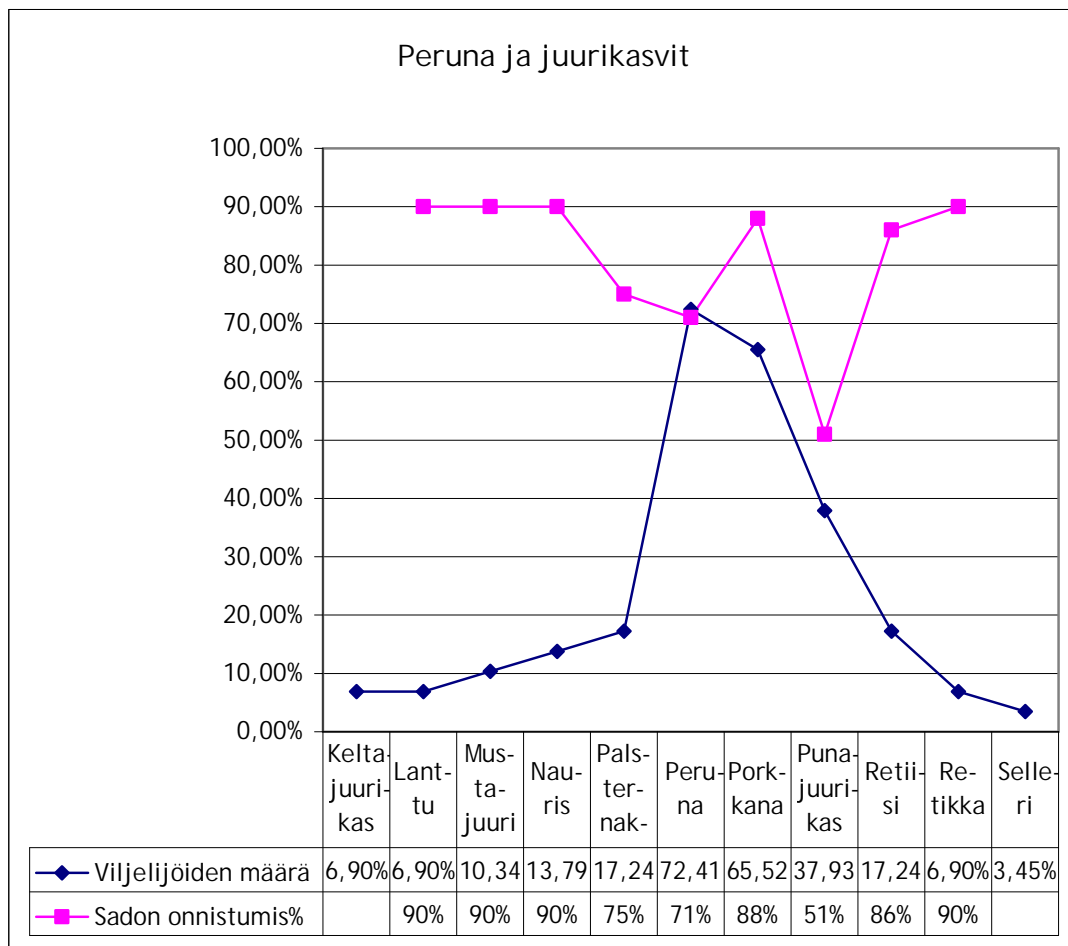
Kysymys 13 kartoitti Annalassa viljeltäviä lajeja, lajikkeita, sadon määrää ja sadon onnistumisprosenttia taulukkomuodossa. Kysymys oli kyselyn laajin ja hankalin vastaajille. Vastausprosentti oli kuitenkin 100 %.

Kaikkien lajien kohdalla on tieto viljelijöiden prosentuaalisesta määrästä verrattuna kaikkiin vastaajiin. Niiden lajien kohdalla, joista vastaajat olivat arvioineet sadon määrää ja laatua, on käytetty keskimääräistä tulosta. Kaikista lajeista tätä tietoa ei ollut saatavana. Vastaajien on ollut hankalaa arvioida sadon määrää näin jälkikäteen, sen sijaan sadon onnistuminen ja laatu on ollut helpompi muistaa. Monet vastaajista olisivat olleet innokkaita mittaamaan satoa tarkemminkin, jos olisivat tienneet tammikuussa saapuvasta kyselystä.

Laji	Normisato kg /m ² v. 2007 (Maaseudun Tulevaisuus, Normisadot 2007)	Annala kg / m ² arvio 2007
Avomaankurkku	4	2
Herne	1,8	0,9
Karviainen	0,2	1
Keräsalaatti	2,5	
Kukkakaali	1,5	
Lanttu	4	
Musta-, viher- ja valkoherukka	2,7	2
Nauris		3
Parsakaali	0,7	
Porkkana	5	2,5
Punaherukka	3,5	3
Punajuurikas	4	1,5
Punasipuli		2,5
Ruokaperuna	2,2	2
Ruokasipuli	4	3,5
Vadelma		0,5

Taulukko 2 Normisadon ja Annalan satotasojen vertailua.

6.8.1 Peruna ja juurikasvit



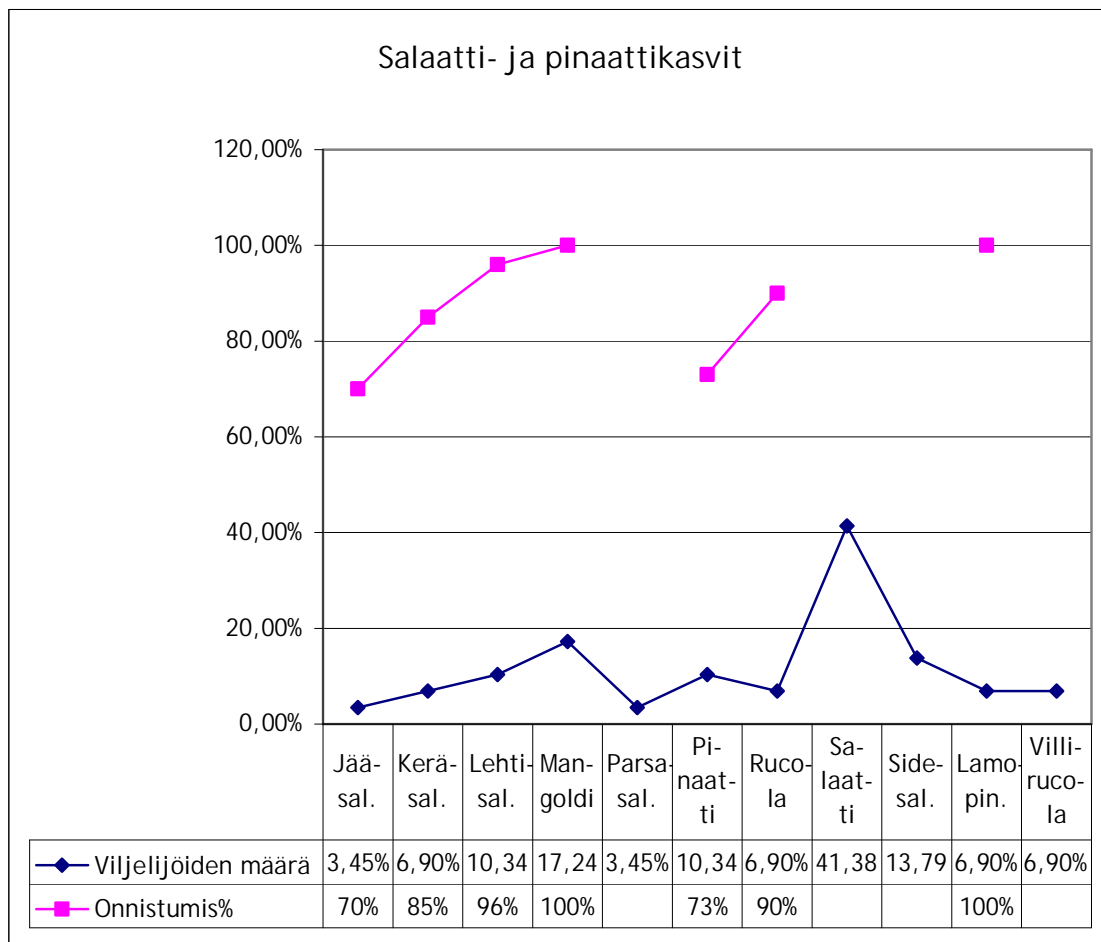
Kuvio 12 Perunan ja juurikasvien viljelijöiden määrä ja sadon onnistumisprosentti.

Mainitut lajikkeet:

Keltajuurikas	'Burpee Gold'
Lanttu	'Marian'
Nauris	'Lumipallo'
Palsternakka	'White Gem'
Peruna	'Siikli', 'Timo', 'Nicola', 'Rosamunda', 'Van Gogh', 'Matilda', 'Puikula'
Porkkana	'Early Nantes', 'Yellowstone', 'Purple Haze'
Punajuurikas	'Cylindra', 'Tondo Di Chioggia', 'Boltardy'

Peruna on salaatin jälkeen yleisimmin Annalassa viljelty vihannes. Perunasadot ovat olleet pääasiassa onnistuneita. Palsternakan siementen itävyyden kanssa suurella osalla vastaajista oli ollut ongelmia. Syyksi tässä arveltiin liian vanhoja siemeniä. Porkkana on Annalan viljelykasveista kolmanneksi suosituin. Viljelystä löytyy oranssin lisäksi myös muun värisiä lajikkeita. Ongelmia on aiheuttanut esimerkiksi porkkanakärpänen, mutta suurimmalla osalla vastaajista sato on ollut hyvä. Punajuurikkaasta viljellään myös raidallista lajiketta.

6.8.2 Salaatti- ja pinaattikasvit



Kuvio 13 Salaatti- ja pinaattikasvien viljelijöiden määrä ja sadon onnistumisprosentti.

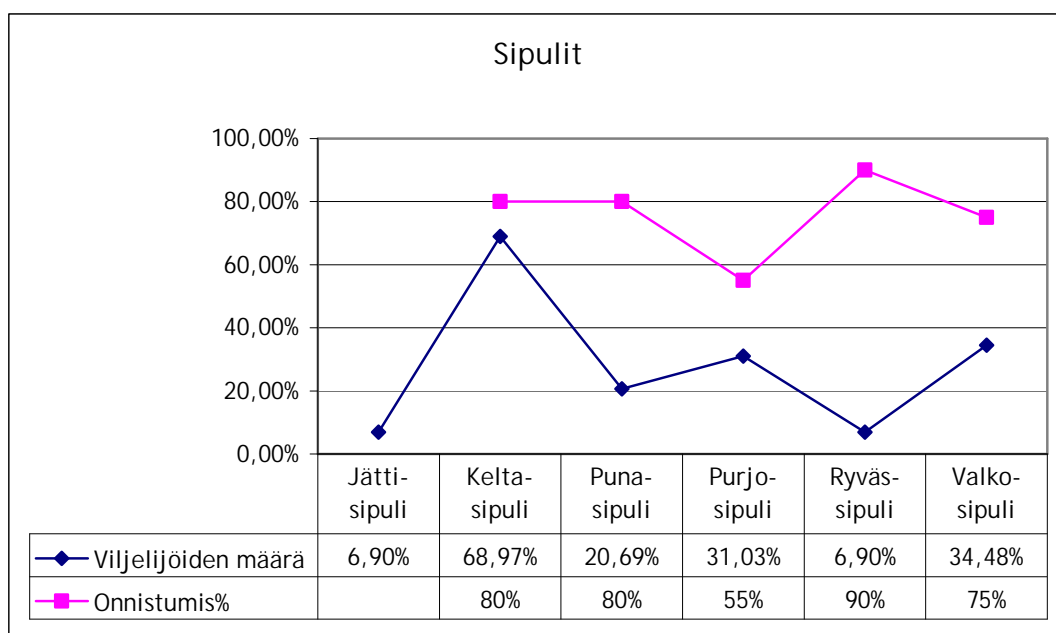
Mainitut lajikkeet:

Lehtisalaatti	'Baby Leaf'
Mangoldi	'Bright Lights', 'Lucullus'
Sidesalaatti	'Little Gem'
Villirucola	'Sylvetta'

Salaatti on Annalassa eniten viljelty kasvi. Valitettavasti hyvin moni vastaajista ei ollut määritellyt tarkemmin, millainen salaatti viljelyssä on. Oletettavasti kyseessä on suurimmaksi osaksi kerä-

ja lehtisalaatteja. Salaattien sadot ovat pääasiassa olleet onnistuneita ja hyvälaatuisia. Lamopi-naatti on tässä synonyymi uudenseelanninpinaatille.

6.8.3 Sipulit



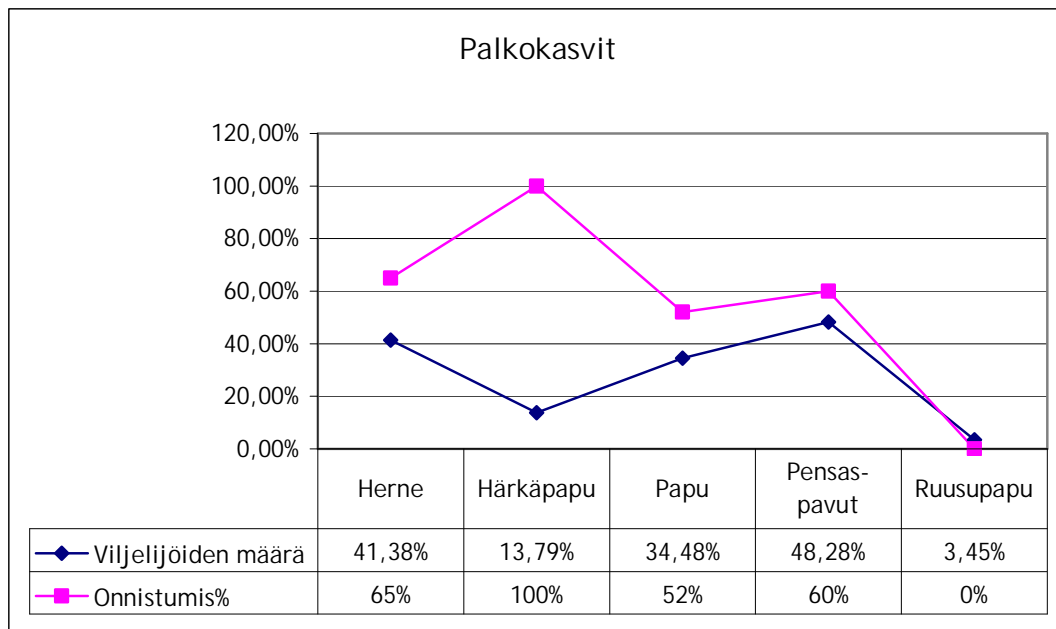
Kuvio 14 Sipulien viljelijöiden määrä ja sadon onnistumisprosentti.

Mainitut lajikkeet:

Purjosipuli	'Hannibal'
Keltasipuli	'Stuttgarter', 'Stukon', 'Peipsijärvi'
Talvivalkosipuli	'Aleksandra'

Tavallinen ruoka- eli keltasipuli on neljänneksi yleisin Annalan viljelykasveista. Alueen villi-kanikanta on tuottanut monien vastaajien viljelyksille ongelmia syömällä sipulien versoja. Sadot ovat pääasiassa olleet suuria ja onnistuneita. Valkosipuli tarkoittaa tässä sekä talvivalkosipuleita että keväällä istutettavia.

6.8.4 Palkokasvit



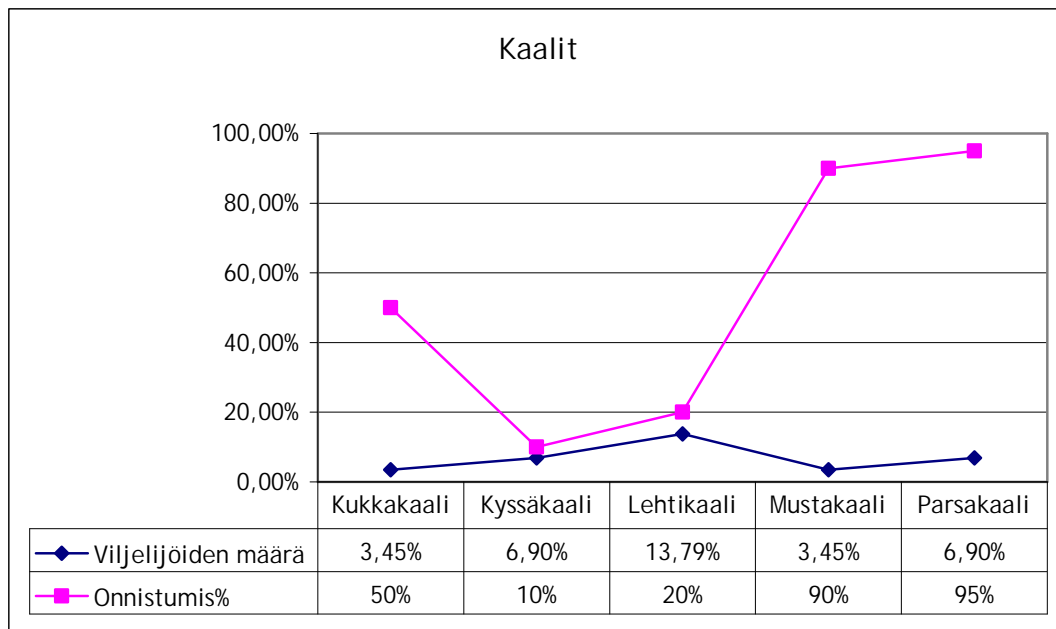
Kuvio 15 Palkokasvien viljelijöiden määrä ja sadon onnistumisprosentti.

Mainitut lajikkeet:

Pensaspapu	'Primer', 'Nassau', 'Purple Teepee', 'Golden Teepee', 'Borlotto Linqua Di Fuoco Nano'
Silpoydinherne	'Early Onward'

Pensaspavut ovat kahdeksanneksi ja herne yhdeksänneksi suosituimpia viljelykasveja Annalassa. Valitettavasti moni vastaajista ei ollut määritellyt viljelemäänsä papua tai hernetä tarkemmin. Palkokasvien sadon onnistuminen kasvukaudella 2007 on ollut hyvin vaihtelevaa. Suurella osalla vastaajista sadot ovat olleet kohtalaisia tai epäonnistuneita, mutta myös hyviä ja erinomaisia satoja on saatu. Muutama vastaajista viljelee ruusu- ja härkäpapua myös omista, vanhoista siemenistä. Härkäpavun sato on ollut palkokasveista onnistunein.

6.8.5 Kaalit



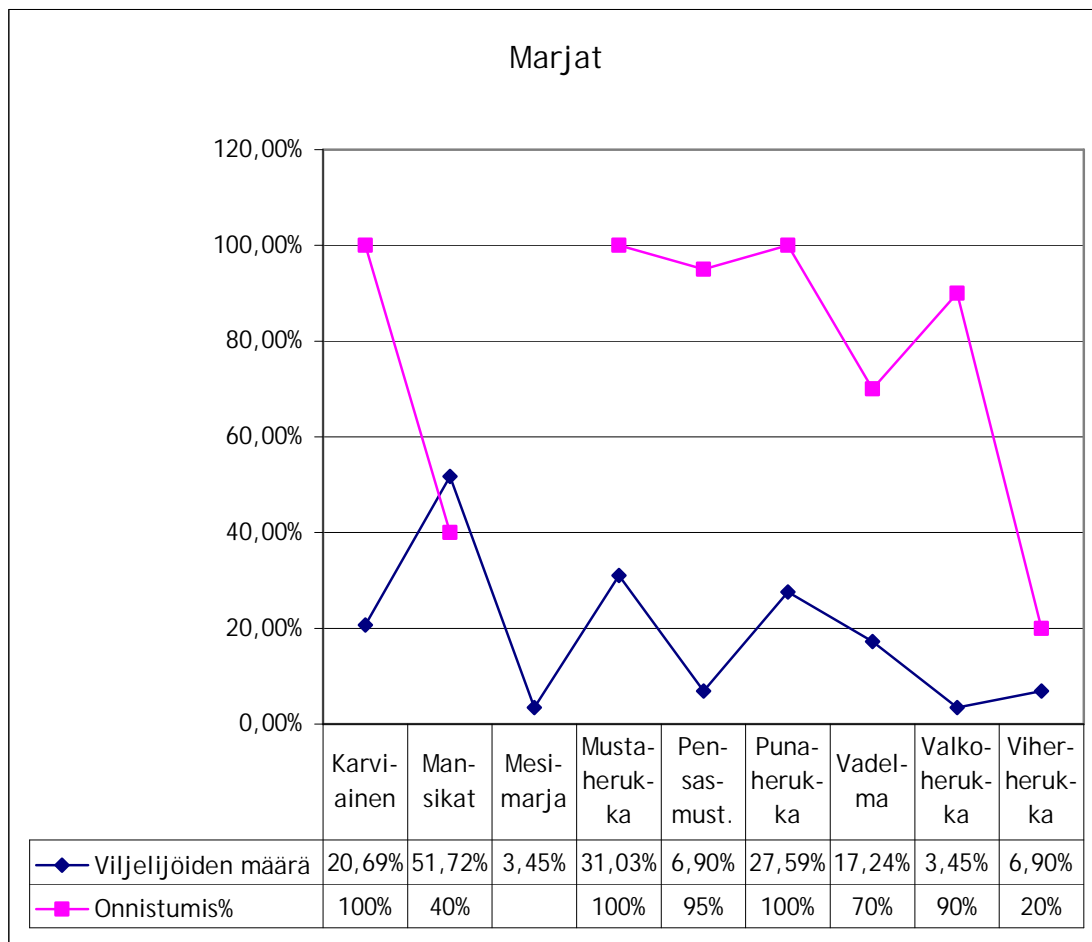
Kuvio 16 Kaalien viljelijöiden määrä ja sadon onnistumisprosentti.

Mainitut lajikkeet:

Lehtikaali	'Redbor'
------------	----------

Kaalien viljely on Annalassa varsin pienimuotoista, viljelijöiden määrät ja viljelyalat ovat pieniä. Kaalisatojen onnistuminen on pääsääntöisesti ollut heikkoa kasvukaudella 2007.

6.8.6 Marjat

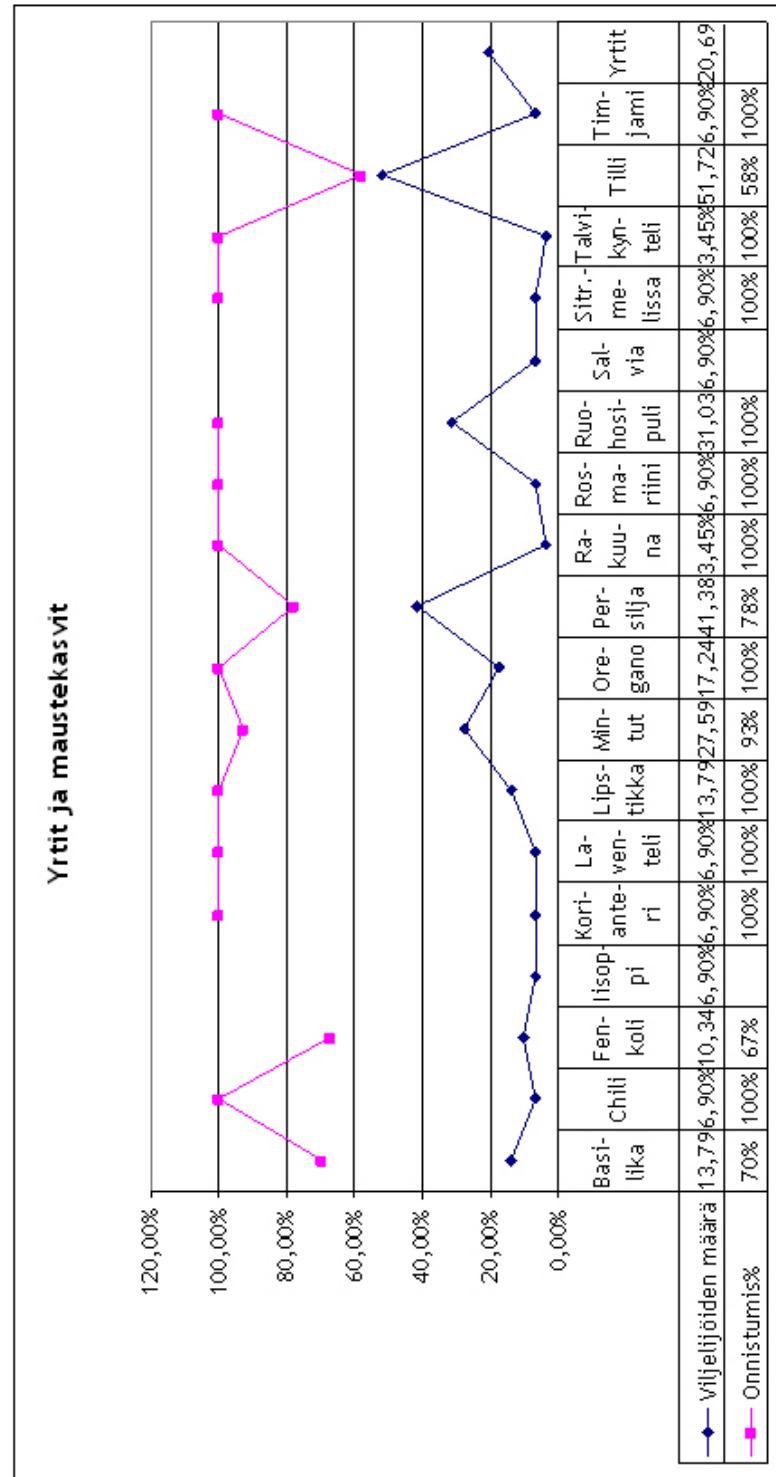


Kuvio 17 Marjojen viljelijöiden määrä ja sadon onnistumisprosentti.

Mainitut lajikkeet:

Karviainen	'Lepaan Punainen', 'Hinnonmäki'
Mansikka	'Senga Sengana', 'Zefyr'
Mustaherukka	'Öjeby'
Vadelma	'Muskoka', 'Preussen', 'Fallgold'
Viherherukka	'Vertti'

Mansikat ovat kuudenneksi yleisimpiä Annalan viljelykasveista. Mansikoilla tarkoitetaan tässä paitsi tavallista puutarhamansikkaa, myös kuukausi- ja ahomansikkaa. Karviaiset sekä musta- ja punaherukat ovat olleet erittäin satoisia. Viljelyssä on sekä kelta- että punakarviaisia. Ongelmia on aiheuttanut mustaherukan äkämäpunkki, jonka leviämistä Annalassa yritetään torjua mm. tiedottamalla tunnistuksesta ja oikeasta torjuntatavasta.



Kuvio 18 Yrttien ja maustekasvien viljelijöiden määrä ja sadon onnistumisprosentti.

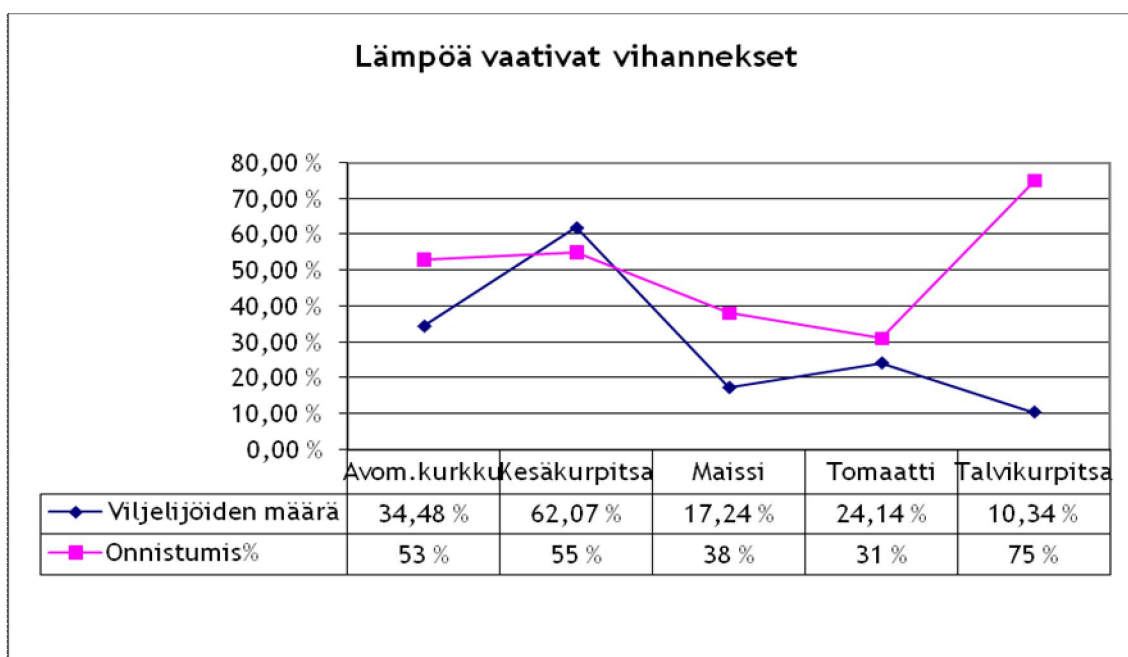
6.8.7 Yrtit ja maustekasvit

Mainitut lajikkeet:

Basilika	Thaibasilika, kanelibasilika
Mintut	Viherminttu, piparminttu, omenaminttu, värिमinttu
Tilli	'Tetra', 'Mammut', 'Super Dukat'

Tilli on seitsemänneksi ja persilja kymmenenneksi yleisin Annalassa viljeltävistä kasveista. Yrtit ja maustekasvit ovat pääasiassa varmoja viljellä. Kokonaisuudessa tämän ryhmän lajeilla on korkeimmat onnistumisprosentit, vaikka suurimmalla osalla viljelijämäärät ovat pieniä. Tillin, basilikan ja fenkolin sadot eivät ole kuitenkaan olleet onnistuneimpia. Varsinkin tillin onnistumisessa on ollut suurta hajontaa. Omena- ja värिमinttujen kohdalla on myös ollut ongelmia, esimerkiksi itämisessä. Oregano on tässä synonyymi mäkimeiramille.

6.8.8 Lämpöä vaativat vihannekset



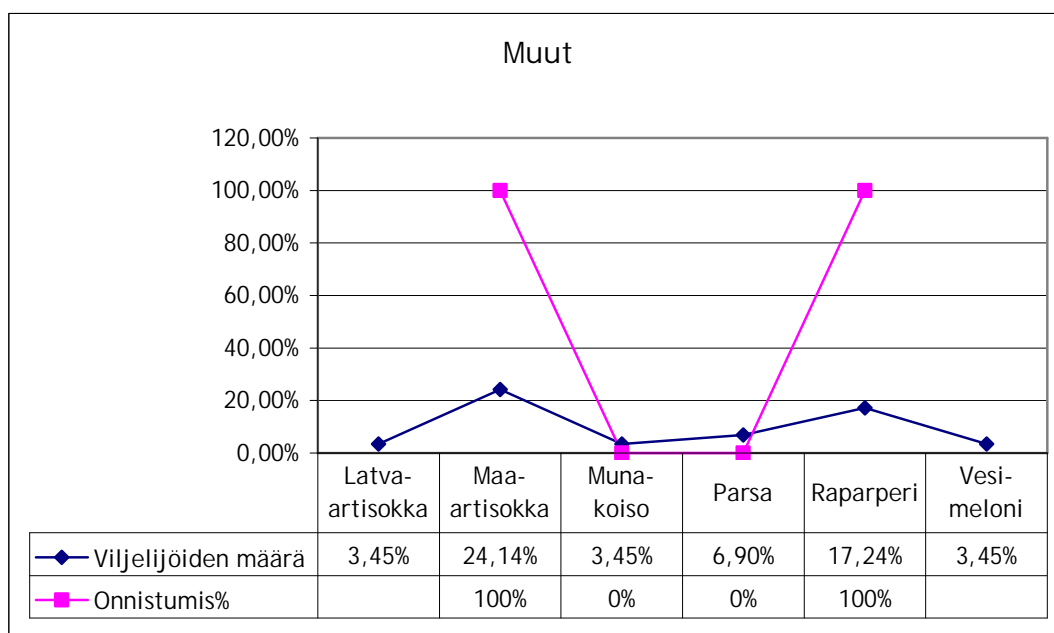
Kuvio 19 Lämpöä vaativien vihannesten viljelijöiden määrä ja sadon onnistumisprosentti.

Mainitut lajikkeet:

Kesäkurpitsa	'Gold Rush', 'Zucchini', 'Tondo Chiaro Di Nizza'
Tomaatti	'Black Prince', 'Outdoor Girl', 'Sungold'
Talvikurpitsa	'Golden Hubbard'

Annalan viljelykasveista kesäkurpitsa on viidenneksi yleisin. Kesäkurpitsojen ja avomaankurkun satojen onnistumisessa on ollut suurta hajontaa. Osalla vastaajista sato oli ollut erinomainen, osalla taas onnistumisprosentti oli hyvin pieni. Maissin ja tomaatin sadon onnistuminen oli ollut pääasiassa kohtalaista tai pientä.

6.8.9 Muita lajeja



Kuvio 20 Muita lajeja, viljelijöiden määrä ja sadon onnistumisprosentti.

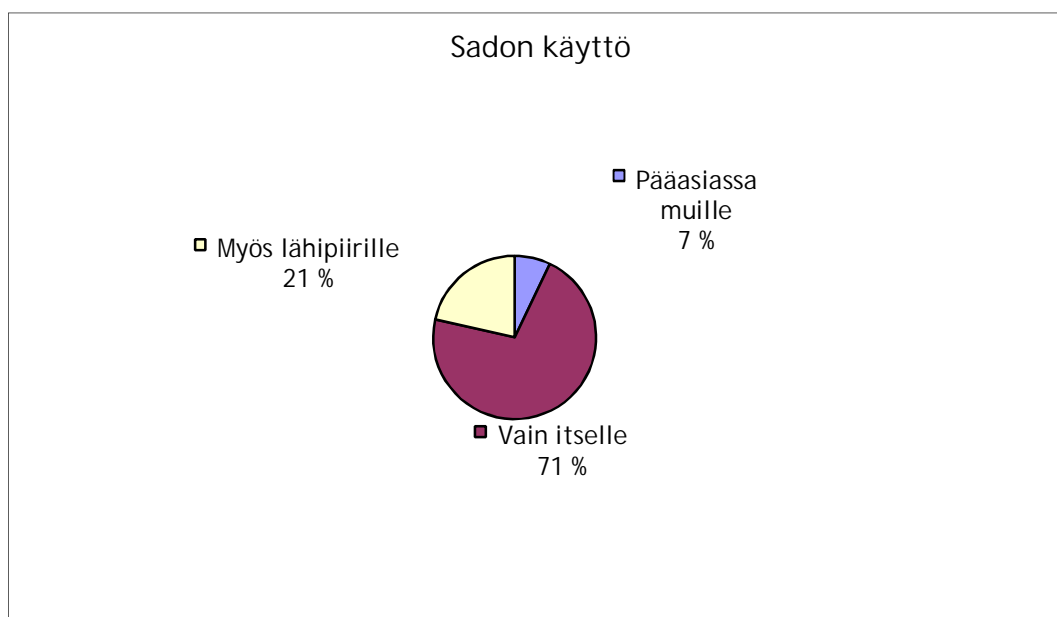
Mainitut lajikkeet:

Latva-artisokka	'Green Globe'
-----------------	---------------

Raparperi, parsia ja maa-artisokka ovat monivuotisia viljelykasveja, joista maa-artisokan yleisyys oli yllättävää. Raparperi on helppohoitoinen ja varma viljelykasvi, ja monilla vastaajilla sen sato olikin kasvukaudella 2007 ollut erityisen runsas.

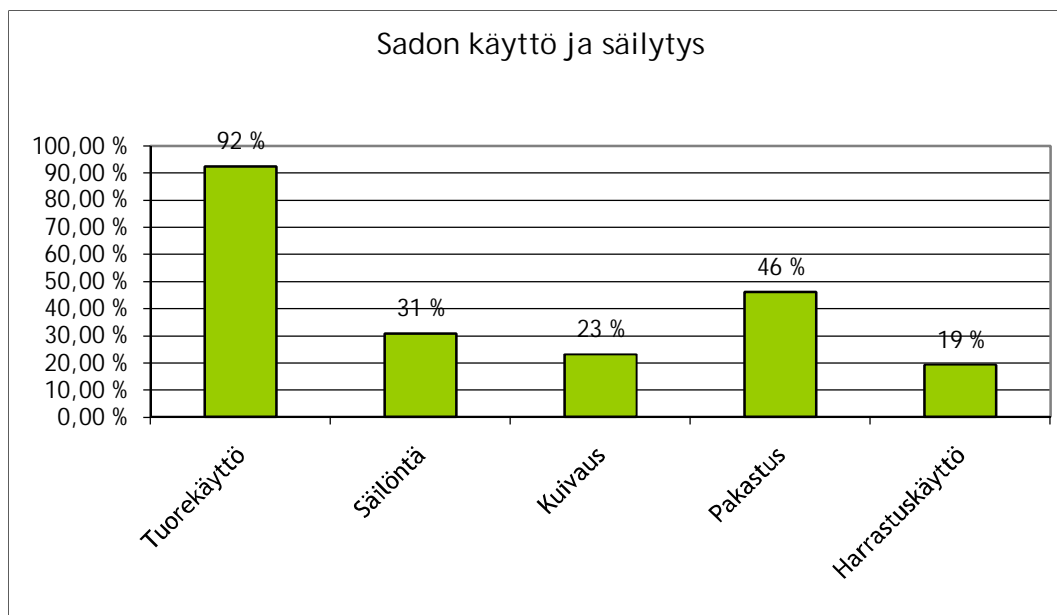
6.9 Sadon käyttö

Kysymys 14 oli avoin kysymys käsitellen vastaajien sadon käyttöä. Vastausprosentti oli 96 %.



Kuvio 21 Sadon käyttö.

Suurin osa vastaajista käyttää sadon itse tai oman ruokakunnan kesken. Noin viidesosa jakaa satoa myös esimerkiksi naapureille, ystäville ja sukulaisille. Vain muutama vastaajista viljelee pääasiassa muiden käyttöön. Syynä tähän on esimerkiksi palstan jakaminen toisen viljelijän kanssa tai sadon myyminen hyväntekeväisyyteen.

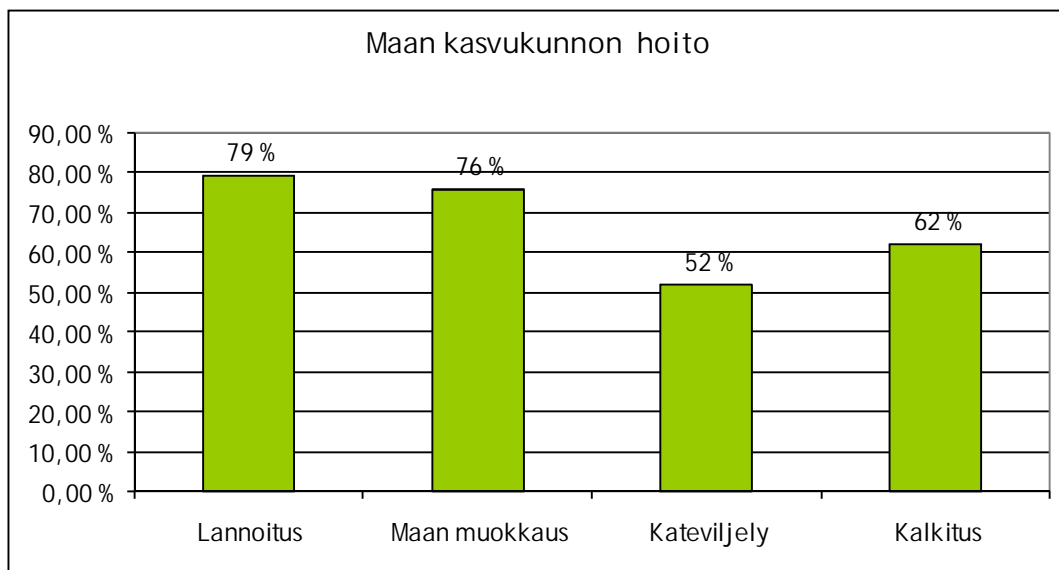


Kuvio 22 Sadon käyttö ja säilytys.

Suurin osa vastanneista käyttää sadon pääasiassa tuoreena. Säilöntämenetelmistä mainittiin hilloaminen, maitohappo- ja etikkasäilöntä. Kuivausmenetelmää sovelletaan suurimmaksi osaksi yrtteihin. Sadon pakastus tapahtuu tuoreena (esimerkiksi marjat) tai ryöpättynä (esimerkiksi pinaatti ja pavut). Harrastuskäyttöön luetaan esimerkiksi kuivakukkien ja värjäyskasvien kasvatusta.

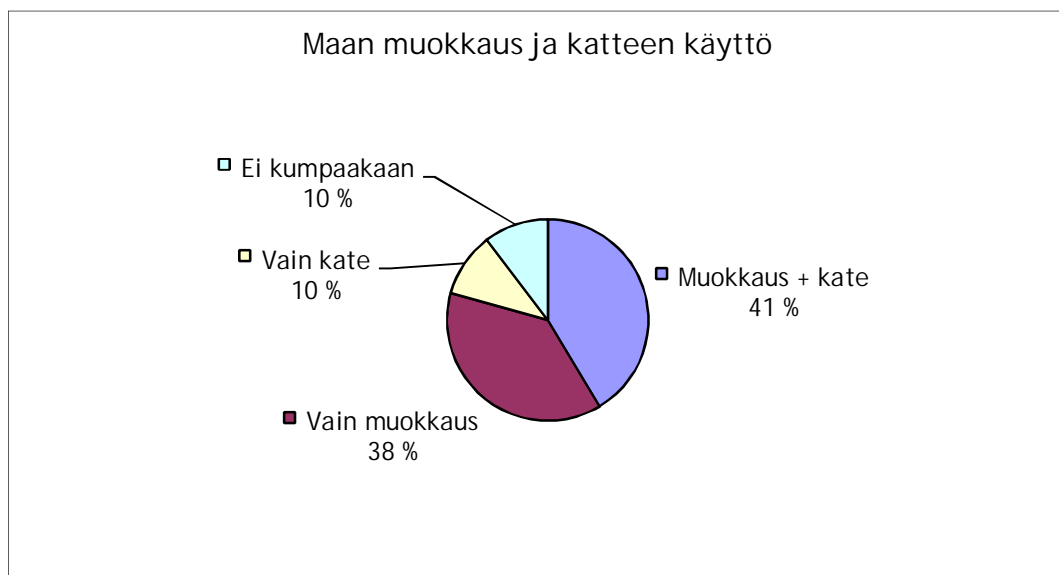
6.10 Palstan hoito

Kysymykset 15 - 17 käsittelivät palstan hoitoa ja siihen käytettyä aikaa. Kysymys 15 oli monivalintakysymys, jossa kartoitettiin tapoja, joilla vastaajat ylläpitävät maan kasvukuntoa. Ainoastaan lannoituksesta pyydettiin erittelemään lannoite. Monet vastaajat olivat silti lisänneet omaaloitteisesti tietoja muihinkin vastausvaihtoehtoihin. Kysymykset 16 ja 17 olivat avoimia kysymyksiä. Kysymyksen 15 vastausprosentti oli 96 %, kysymyksen 16 93 % ja kysymyksen 17 86 %.



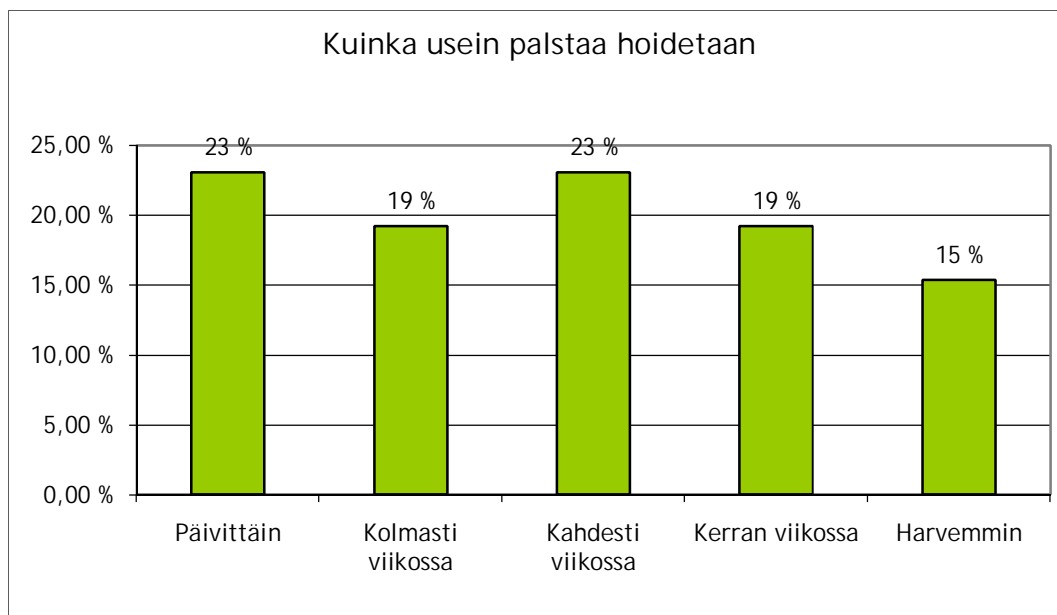
Kuvio 23 Maan kasvukunnon hoito.

Ehdottomasti yleisin lannoite oli kompostoitu hevosenlanta. Lähes yhtä paljon käytettiin kananlantarakeita. Muutamia mainintoja tuli myös kompostimullan, tuhkan ja teollisten lannoitteiden käytöstä sekä nokkos- ja rohtoraunioyrttikäytteistä lannoitukseen.



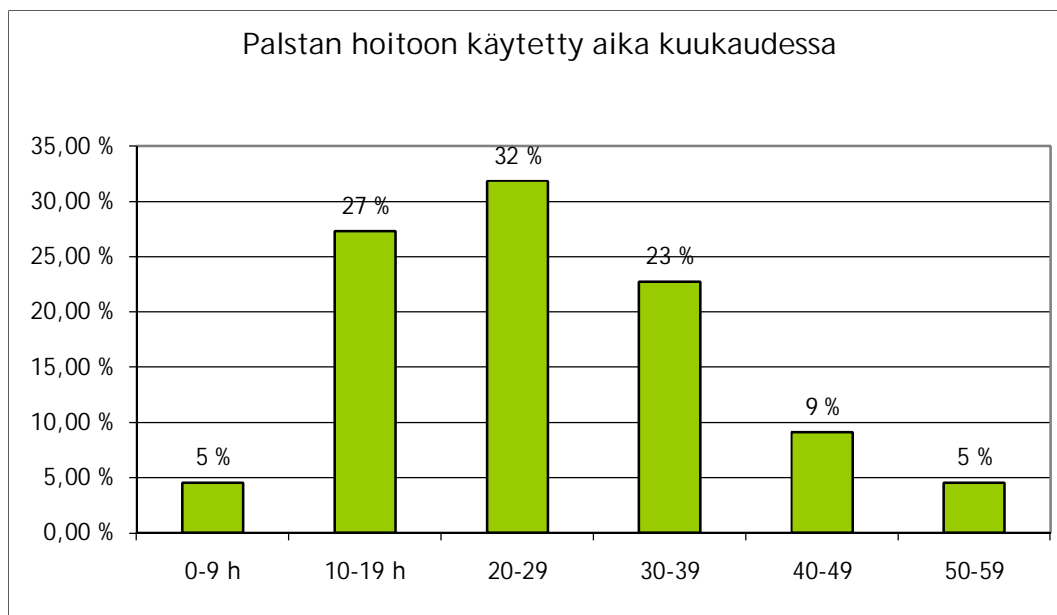
Kuvio 24 Maan muokkaus ja katteen käyttö.

Kuviossa 25 ilmenee, kuinka katteen käyttö ja maan mekaaninen muokkaus korreloivat keskenään. Yleisintä on selvästi sekä muokata maata että käyttää katetta. Ainoastaan katetta ilman muokkausta käyttäviä on selkeä vähemmistö. Osalla vastaajista on katetta vain osassa palstaa. Kateaineiksena yleisintä on olki, mutta käytössä on myös ruohokatetta, haketta ja sanomalehteä.



Kuvio 25 Kuinka usein palstaa hoidetaan.

Palstalla käyntien tiheyden vaikuttaa eniten kuiva sää, jolloin palstaa käydään kastelemassa useasti. Alku- ja loppukesä ovat työläimpiä. Alkukesästä palstalla käydään eniten, keskikesällä on yleensä vain ylläpitotöitä. Loppukesästä työllistävät sadonkorjuu ja syysmuokkaus. Käyntien kausittainen vaihtelu aiheutti joillekin vastaajille hankaluuksia arvioida hoitokertojen määrää.



Kuvio 26 Palstan hoitoon käytetty aika.

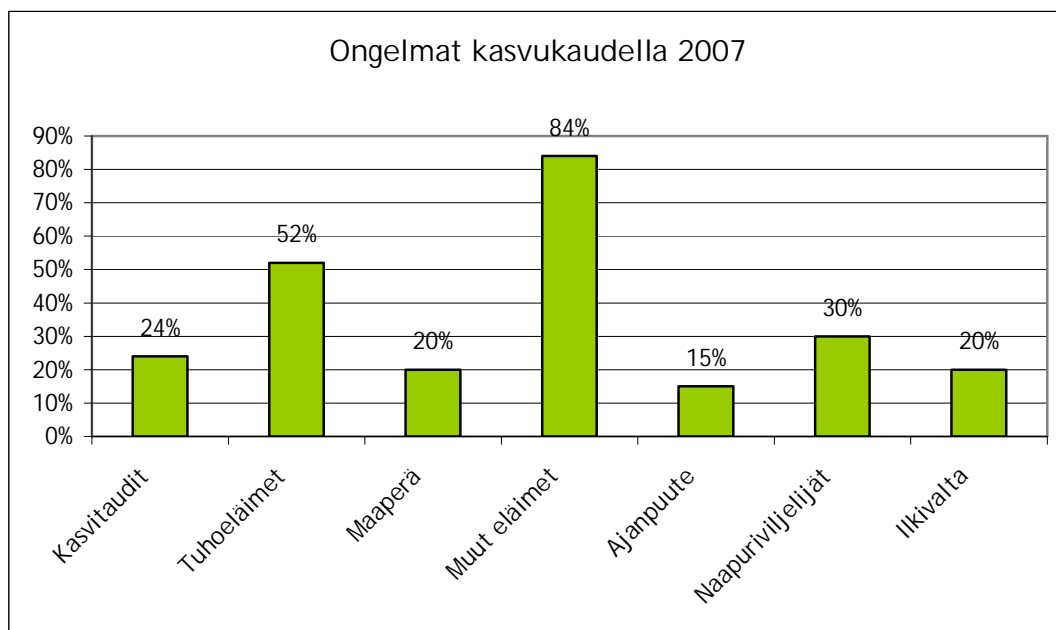
Suuria tuntimääriä kertyy vastaajille, joille palstalla käynti on muutakin kuin vain sen hoitoa, esimerkiksi sosiaalista kanssakäymistä muiden viljelijöiden kanssa. Osalla vastaajista on ollut esimerkiksi terveysongelmia, jonka vuoksi palstan hoitoon ei ole voitu keskittyä kunnolla. Moni vastaajista haluaisi viettää palstalla enemmän aikaa.

6.11 Kurssit

Kysymys 18 käsitteli vastaajien mahdollista osallistumista harrastajan viljely- tai muille kursseille. Kysymyksessä oli avoin vastausvaihtoehto. Kymmenestä kysymykseen vastanneesta kahdeksan oli osallistunut kurssille Annalassa. Muita mainittuja kurssien järjestäjiä olivat Gardenia ja 4H. Mainittuja kursseja Annalassa olivat luomuviljely, kasvinviljelyn ABC, hedelmäpuiden hoito, ikebana, kukkien- ja pajunsidonta sekä yrttikurssi.

6.12 Ongelmat, torjunta ja siinä onnistuminen

Kysymykset 19 - 21 käsittelivät vastaajien kohtaamia ongelmia, niiden torjunta ja torjunnan onnistumista kasvukaudella 2007. Kysymyksessä 19 vastausvaihtoehdot oli annettu monivalintatyypiksi ja vastausprosentti oli 86 %. Kysymykset 20 ja 21 olivat avoimia ja niihin vastanneita oli 79 %.



Kuvio 27 Vastaajien kohtaamat ongelmat kasvukaudella 2007.

Kasvitauteja oli esiintynyt neljänneksellä palstoista. Taudeista oli mainittu perunarutto, ruostesieni, home ja härmä. Kasvitauteja on torjuttu luonnonmukaisin tavoin esimerkiksi viljelykierrolla ja peltokorteliuoksella.

Kasvien tuhoeläimiä oli havaittu yli puolella palstoista. Tuhoeläimistä oli mainittu kirpat, kirvat, etanat, äkämäpunkit, porkkanakärpänen ja muurahaiset. Tuholaisia on torjuttu mäntysuopaliuksella, nokkos- ja pietaryrttivedellä sekä käsin poimimalla. Äkämäpunkeja on torjuttu poistamalla herukkapensaiden oksat alueelta. Havaintojen mukaan torjuntamenetelmät ovat tehonneet tai ainakin vähentäneet tuhoeläinten populaatioita.

Ongelmia maaperään liittyen oli ollut viidenneksellä palstoista. Ongelmina oli mainittu liian vähäinen lannoitus ja kalkitus, kova maa sekä rinnepalstan valuminen ja kuivuminen. Maaperää on parannettu kompostilla ja muokkauksella. Ongelmallisia rinnepalstoja on parannettu pengerryksillä.

Suurimmalla osalla vastaajista oli ollut ongelmia myös muiden eläinten kanssa. Tähän kohtaan vastanneista 81 % mainitsi villikanit tai rusakot, jotka aiheuttavat tuhoja syöden viljelykasvien

versoja ja oraita sekä kaivamalla. Suurin osa vastaajista ei ole löytänyt toimivia keinoja kanien ja rusakoiden torjuntaan.

Villikanien kannan kasvu ja niiden aiheuttamat tuhot ovat ongelmana paitsi Annalassa, myös muualla Helsingin keskusta-alueilla. Kanikanta on lähtöisin Arabianrannasta, mutta levinnyt koko 2000-luvun ajan ympäri Helsinkiä. Yhdyskunnat ovat keskittyneet puistoihin, puutarhoihin ja siirtolapuutarhoihin. Rakennusvirastolla onkin tällä hetkellä meneillään villikanikannan vähentämiskokeilu siirtolapuutarha-alueilla. Kolmivuotisessa tutkimushankkeessa kartoitetaan myös parhaita keinoja, joilla kantaa on mahdollisuus vähentää. (Helsingin kaupungin Rakennusvirasto 2008a; 2008c.)

Muutamia mainintoja villikanien lisäksi oli myös linnuista, myyristä ja rotista. Marjoja syöviä lintuja on torjuttu harsoilla. Osa vastaajista ei koe nisäkkäitä harmillisiksi, vaan ajattelee niiden kuuluvan osaksi ympäröivää luontoa.

Osalla vastaajista ongelmana on ajan puute. He haluaisivat viettää enemmän aikaa palstalla, hoitaa sitä paremmin ja panostaa viljelyyn enemmän. Tähän liittyen myös viljelytoimenpiteiden oikea-aikaisuus on ollut hankalaa. Myös epäsuotuisa sää on ollut ongelmana esimerkiksi lomaaikoina, jolloin palstaa ei ole päästy hoitamaan.

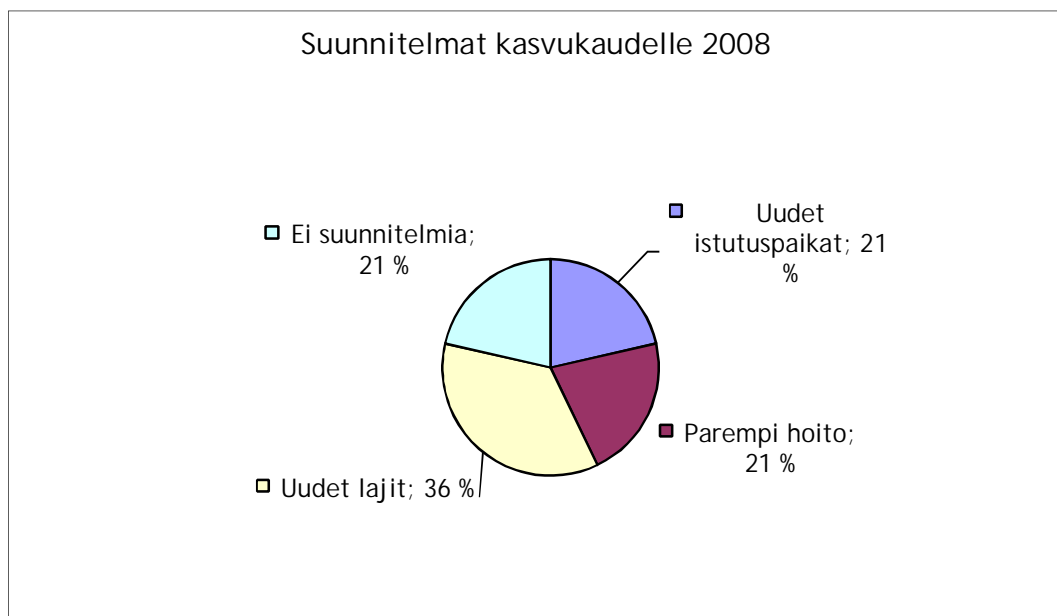
Hieman alle kolmanneksella vastaajista on ongelmia naapuriviljelijöiden kanssa. Yleisin ongelma on naapuripalstan hoitamattomuus, jolloin rikka- tai viljelykasvit leviävät myös naapuripalstoille. Osassa palstoista rajat on merkitty huonosti. Palstojen välisten käytävien on myös mainittu olevan sopimusten vastaisesti tai hoitamattomia. Osa vastaajista on kohdannut myös arvostelua naapuriviljelijöiltä. Ilkivaltaa on kohdannut viidennes vastaajista. Esimerkiksi työvälineitä ja satoa on varastettu.

6.13 Onnistumisen aiheet ja suunnitelmat

Kysymykset 22 ja 23 käsittelivät vastaajien onnistumisia viljelyssään ja suunnitelmia tulevalle kasvukaudelle 2008. Molemmat kysymykset olivat avoimia ja niiden vastausprosentti oli 96 %.

Tärkein onnistumisen tunteita herättänyt aihe oli suuri ja laadukas sato. Eniten mainintoja oli perunan, sipulin, porkkanan, kurpitsoiden ja raparperin sadoista. Myös rikkaruohojen torjunnassa oli onnistuttu, tärkeimpänä tekijänä monessa vastauksessa mainittiin pitkäjänteinen torjuntatyö

keväisin ja aikaisempina vuosina. Onnistumiseksi koettiin myös jatkuva uuden oppiminen ja viljelykokemusten karttuminen.



Kuvio 28 Vastaajien suunnitelmat kasvukaudelle 2008.

Yli kolmannes vastaajista on aikeissa ottaa viljelyyn uusia lajeja tai lajikkeita kasvukaudella 2008. Vastauksissa korostui perinteisissä lajeissa pysyttelemine ja kestävien lajikkeiden suosiminen. Muutamalla vastaajista oli kokeilunhalua erikoisuuksien testaamiseen, esimerkiksi ananaskirsikan. Monen vastaajan suunnitelmissa on marjojen vähentäminen tai vaihtaminen toiseen lajiin. Kasvien istutuspaikkoja vaihdellaan paitsi viljelykierron vuoksi, myös ottaen huomioon aikaisempien vuosien menestys.

Monen vastaajan suunnitelmiin seuraavalla kasvukaudella kuuluu yleisesti palstan parempi hoito. Vastauksissa mainittiin paremman viljelysuunnitelman teko, rikkaruohojen tehokkaampi torjunta ja kompostoinnin kehittäminen toimivammaksi. Harrastukselle toivotaan olevan enemmän aikaa.

6.14 Vapaat kommentit

Viimeisessä kysymyksessä 24 sana oli vapaa kommentoinnille kyselystä tai mistä tahansa palstaviljelyyn tai Hyötykasviyhdistykseen liittyvästä asiasta. Vastausprosentti oli 58 %.

Kysymys 13 aiheutti monia kommentteja sadon määrän arvioinnista. Monet vastaajista olisivat olleet kiinnostuneita mittaamaan korjuu aikaan sadon määrää tarkemmin, jos olisivat tienneet kyselystä. Muutama vastaajista olisi toivonut tarkempaa kysymyksen asettelua, esimerkiksi sadon määrää verrattuna kylvömäärään.

Monet vastaajista toivoivat yleisesti alueen palstoja hoidettavan paremmin. Annalan palstat ovat suosittuja ja niille on pitkät jonot. Tämän vuoksi Hyötykasviyhdistykseltä toivottaisiin tiukempaa otetta huonoon hoitoon, ja huonosti hoidettujen palstojen luovuttamista innokkaammille viljelijöille. Toiveissa oli myös seminaaripäivän järjestäminen aloitteleville palstaviljelijöille, jossa käytäisiin läpi perusasioita viljelystä. Kulmapaikalla palstaa viljelevät toivoivat apua yhdistykseltä käytävien hoidossa. Palstasääntöjen mukaan palstoja ympäröivien käytävien hoito ja siistiminen kuuluu vuokraajalle. (Helsingin kaupungin Rakennusvirasto 2008, vuokraalstasäännöt)

Hyvin moni halusi kommentissaan tuoda esille sen, että mahdollisuutta palstaviljelyyn keskellä kaupunkia pidetään erittäin tärkeänä. Vastaajat pitivät tärkeinä kasvun ihmeen kokemista, luonnosta nauttimista, mahdollisuutta erikoisuuksien kasvattamiseen sekä palstan positiivista vaikutusta fyysiseen ja psyykkiseen terveyteen.

7 Jatkoimenpiteet

Tämän opinnäytetyön lisäksi kirjoitan materiaalista raportin julkaistavaksi Hyötykasviyhdistyksen Pähkylä-lehdessä (liite 3). Jotta kaikilla kyselyyn vastaajilla olisi mahdollisuus lukea tutkimuksen tulokset, kirjoitan myös tiivistelmän Annalassa jaettavaksi (liite 4). Tämä siksi, että kaikki kyselyyn vastanneet eivät välttämättä ole yhdistyksen jäseniä, eivätkä näin ollen pääse tutustumaan jäsenlehden raporttiin. Raportti julkaistaneen seuraavassa mahdollisessa Pähkylässä. Tiivistelmä on jaossa Annalassa toukokuusta 2008 alkaen.

Toteuttamani kyselyn on tarkoitus olla ensimmäinen kartoitus Annalan palsta-alueen viljelytavoista ja viljeltävistä lajikkeista. Jo projektin alussa oli selvää, että Hyötykasviyhdistyksellä on mielenkiintoa suorittaa jatkotutkimus samasta aiheesta. Yhdistyksen vuokraamina alueen viljelypalsat ovat olleet nyt 9 kasvukautta. Looginen ajankohta uudelle kartoitukselle voisi siis olla vuonna 2016. Tätä tutkimusta täydentäisi tarkemmin sadon mittaamiseen keskittyvä tutkimus, sillä tiedot jäivät tässä vajavaisiksi ja arvioiksi.

8 Yhteenveto

Annalan huvila perustettiin Helsingin Vanhaankaupunkiin 1800-luvulla. Sen yhteydessä on 13 hehtaarin puisto, johon kuuluu hyötypuutarha, kasvilavoja, talvikasvihuone, muotopuutarha ja maisemapuisto. Asemakaavassa alueen käyttötarkoitukseksi on merkitty puutarhakulttuuri. 1990-luvulla alue päätettiin kunnostaa, ja kunnostustyöt valmistuivat vuonna 2000. Aluetta kehitetään kokonaisuutena, josta muodostuu tulevaisuudessa yleisölle avoin Puutarhakulttuurin keskus.

Hyötykasviyhdistys järjestää Annalassa läpi vuoden puutarha-aiheisia yleisötapahtumia, luentoja ja kurssitoimintaa, ylläpitää erilaisia näytepuutarhoja ja vuokraa viljelypalstoja. Yhdistyksen perusajatuksena on solmia uudelleen monien kaupunkilaisten katkenneet yhteydet luontoon, lisätä luonnonvaraisten ja viljeltävien kasvien tuntemusta, tutkimusta, käyttöä ja suojelua kestävän kehityksen periaatteiden mukaisesti.

Annalan huvilan puisto on julkista puistoa, jonka osaksi on rakennettu kaupunkilaisille vuokrattavia viljelypalstoja. Palstatoimintaa Annalassa on ollut jo sadan vuoden ajan. Viljelypalstoja on alueella noin 80 kappaletta. Palsta-alue on pinnanmuodoiltaan vaihtelevaa. Alueen maaperä on pääasiassa multamaata ja osittain hiesua.

Tämän opinnäytetyön tärkeimpänä tarkoituksena oli kerätä tietoa Annalan viljelypalsta-alueella viljeltävistä kasveista, lajikkeista, viljelytavoista, satomääristä ja viljelyn onnistumisesta. Tutkimus toteutettiin Hyötykasviyhdistys ry:n toimeksiannosta. Tiedonkeruu toteutettiin alkuvuodesta 2008 postikyselynä lähettämällä kyselylomake kaikille Annalassa vuonna 2007 viljelypalstaa vuokranneille. Lähetettyjä kyselylomakkeita oli 79 kappaletta ja analysoitavaksi sopivia lomakkeita palautui kahden viikon vastausajan kuluttua 29 kappaletta, eli vastausprosentti oli 36,7 %.

Lähes viidennes vastaajista on viljellyt palstaa Annalassa yhdeksän kasvukautta tai enemmän. Puutarhanhoidon yhä nouseva suosio näkyy myös 1-4 vuotta viljelleiden suurena määränä. Yleisin Annalan vuokrapalstoilla käytettävä viljelytapa on luonnonmukainen viljely. Kolmannes vastaajista harjoittaa vuoroviljelyä, kateviljelyä ja/tai noudattaa viljelykiertoa. Maan kasvukuntoa hoidetaan lannoittamalla ja muokkaamalla maata mekaanisesti. Yli puolet vastaajista hoitaa maaperää myös katteen avulla ja kalkitsemalla.

Tärkeimmäksi viljelyn onnistumista mittaavaksi tekijäksi määriteltiin sadon laatu ja määrä. Suurin osa vastaajista käyttää sadon itse tai oman ruokakunnan kesken ja sato käytetään pääasiassa tuoreena. Satomäärien arvioinnissa ja lajikkeiden kartoituksessa ei tässä tutkimuksessa päästy tavoitteisiin. Pääasiassa tämä johtui kyselyn toteuttamisajankohdasta. Innokkuutta sadon tark-

kaankin mittaamiseen olisi vastaajissa ollut. Jos kysely olisi toteutettu kesällä, olisivat myös lajikkeet olleet tarkemmin muistissa. Tutkimuksen tulosten painotus on näin ollen eri viljelykasvien yleisyydessä alueella ja sadon onnistumisprosentissa.

Sija	Laji	%-osuus viljelijöistä
1	Salaatit	76 %
2	Peruna	72 %
3	Porkkana	66 %
4	Keltasipuli	69 %
5	Kesäkurpitsa	62 %
6	Mansikat	52 %
	Tilli	52 %
8	Pensasparvut	48 %
9	Herne	41 %
	Persilja	41 %

Taulukko 3 Yleisimmät viljelykasvit Annalan viljelypalstoilla kasvukaudella 2007.

Sadon onnistumisprosentti	Laji
100 %	Mangoldi, lamopinaatti, härkäpapu, karviainen, mustaherukka, punaherukka, chili, timjami, talvikynteli, sitruunamelissa, ruohosipuli, rosmariini, rakuuna, oregano, lipstikka, laventeli, korianteri, maa-artisokka, raparperi
96 %	Lehtisalaatti
95 %	Parsakaali, pensasmustikka
90 %	Lanttu, nauris, mustajuuri, retikka, ryvässipuli, mustakaali, valkoherukka
88 %	Porkkana
86%	Retiisi
85 %	Keräsalaatti
80 %	Keltasipuli, punasipuli,

Taulukko 4 Onnistuneimmat sadot kasvukaudella 2007 Annalassa.

Sadon onnistumisprosentti	Laji
10 %	Kyssäkaali
20 %	Lehtikaali, viherherukka
31 %	Tomaatti
38 %	Maissi
40 %	Mansikat
50 %	Kukkakaali
51 %	Punajuurikas
52 %	Papu
53 %	Avomaankurkku

Taulukko 5 Heikoimmat sadot kasvukaudella 2007 Annalassa.

Suurin osa vastaajista toimii viljelyssään yrityksen ja erehdyksen kautta. Lajivalikoima elää vuosittain sen mukaan, mikä menestyy. Osalla vastaajista on hyvinkin tarkat vuosittaiset viljelysuunnitelmat ja systemaattinen tapa hoitaa maaperää ja viljelykasveja. Osa vastaajista taas on "hallittu kaaos" -tyyppisiä viljelijöitä, joille palstan hoitaminen ei ole pilkuntarkkaa toimintaa vaan keino toteuttaa luovuutta. Tärkeimpiä syitä palstaviljelyn harrastamiseen ovat tietotaidon lisääntyminen viljelystä ja kasvilajeista, hyötyliikunta, esteettiset ja henkiset elämykset ja mielekäs vapaa-ajan vietto. Vastaajat pitivät erittäin tärkeänä, että myös Helsingin keskusta-alueella on mahdollista harrastaa puutarhanhoitoa ja palstaviljelyä.

Suurimpia kasvukaudella 2007 kohdatuista ongelmista olivat tuhoeläimet, joita oli esiintynyt yli puolella palstoista. Ongelmia muiden eläinten (esimerkiksi villikanien) kanssa oli lähes kaikilla palstoilla. Kasvitauteja oli esiintynyt neljänneksellä ja ongelmia maaperään liittyen viidenneksellä palstoista.

Yli kolmannes vastaajista oli aikeissa ottaa uusia lajeja tai lajikkeita viljelyyn kasvukaudelle 2008. Monen vastaajan suunnitelmiin kuului myös palstan parempi hoito, paremman viljelysuunnitelman teko ja rikkaruohojen tehokkaampi torjunta. Yleistä oli myös toive siitä, että viljelyharrastukselle ja palstan hoidolle olisi enemmän aikaa. Viljelypalstalla koetaan olevan positiivinen vaikutus fyysiseen ja psyykkiseen terveyteen.

9 Kiitokset ja arviointi

Minulla ei ennen tätä opinnäytetyöprojektia ollut kokemusta kyselytutkimuksen toteuttamisesta. Tutkimuksen teko oli kaiken kaikkiaan haastavampaa kuin olin arvioinut, mutta myös erittäin mielenkiintoista, hauskaa ja palkitsevaa. Koska tämä oli ensimmäinen tekemäni kysely, olin hyvilläni saadessani myös kyselylomakkeen vapaan sanan osiossa vastaajilta pääasiassa positiivista palautetta itse kyselystä ja kysymyksistä.

Aikataulujen venyminen loi omat haasteensa työn valmiiksi saamiseen. Ongelmaksi muodostui myös käsiteltävien aihealueiden rajaaminen. Aihe jaksaa kiinnostaa minua yhäkin, joten mielenkiinnon menettäminen aiheeseen ei ollut vaarana missään vaiheessa projektia.

Haluaisin kiittää avusta, tuesta ja joustamisesta seuraavia henkilöitä:

Hyötykasviyhdistyksen toiminnanjohtaja Anu Ranta

Opponentti Hannele Liimatta

Opinnäytetyön ohjaaja Matti Erkamo

Lähteet

- Aaltola, J. & Valli, R. (toim.) 2007. Ikkunoita tutkimusmetodeihin I. 2. painos. Juva: PS-kustannus.
- Alakukku, L. & Teräväinen, H. (toim.) 2002. Maan rakenteen hoito. Tieto tuottamaan 98. ProAgria Maaseutukeskusten Liiton julkaisuja nro 982. Keuruu: Otava.
- Donner, J., Frondelius, S., Hemgård, G., Schalin, M. & Häggman, K. 2005. Villa Anneberg - Annalan huvila: porvarisidyllistä kaupunkilaisten keitaaksi. Hyötykasviyhdistys & Puutarhataiteen seura.
- Heinonen, R., Hartikainen, H., Aura, E., Jaakkola, A. & Kemppainen, E. 1996. Maa, viljely ja ympäristö. 1.-2. painos. Porvoo: WSOY.
- Helsingin kaupungin Rakennusvirasto. 2008. Helsingin villikanikannan säätelyä testataan. Viitattu 20.2.2008. http://www.hel.fi/wps/portal/Rakennusvirasto/Artikkeli/?WCM_GLOBAL_CONTEXT=/fi/Rakennusvirasto/Ajankohtaista/Helsingin+villikanikannan+s%C3%A4%C3%A4tely%C3%A4+testataan
- Helsingin kaupungin Rakennusvirasto. 2008. Käyttö- ja hoito-ohjeet Annalan viljelyalustalle.
- Helsingin kaupungin Rakennusvirasto. 2008. Villikanit Helsingissä. http://www.hel.fi/wps/portal/Rakennusvirasto/Viheralueet?WCM_GLOBAL_CONTEXT=/hkr/fi/Viheralueet/Villikanit
- Hyötykasviyhdistys ry. 2006. Opinnäytetyön valokuvat 1 & 3 ja kaavakuva 2.
- Hyötykasviyhdistys ry. 2008. Viitattu 1.2.2008. <http://www.hyotykasviyhdistys.fi/index.shtml>
- Järvinen, P. & A. 2004. Tutkimustyön metodeista. Tampere: Tampereen Yliopistopaino.
- Maaseudun tulevaisuus. 2007. Satovahinkojen normisadoista päätetty, normisadot vuonna 2007. 9.7.07, 9.
- Ranta, A., Nummi-Karttunen, M. & Karttunen, A. 2005. Annala - rakkaudesta puutarhanhoitoon. Helsinki: Edita Prima.
- Ranta, A. 2008. Toiminnanjohtajan henkilökohtainen tiedonanto 19.3.2008. Hyötykasviyhdistys ry. Helsinki.
- Tikka, K. 2001. Kynsilaukkaa ja alleopatiaa. Pähkylä 1/07, 17-21.
- Vainio, H. (toim.) 1991. Luonnonmukainen vihannesviljely. Jyväskylä: Gummerus.

Kuva-, kuvio- ja taulukkotiedot

Kuvaluettelo

Kuva 4. Annalan puutarha ilmasta. Hyötykasviyhdistys ry. 2006.

Kuva 5. Kaavakuva Annalan viljelypalsta-alueesta. Hyötykasviyhdistys ry. 2006.

Kuva 6. Ilmakuva viljelypalstoista. Hyötykasviyhdistys ry. 2006.

Kuvioluettelo

Kuvio 12. Vastaajien ikäjakauma.

Kuvio 13. Vastaajien koulutustausta.

Kuvio 14. Vastaajien syntymäpaikkakunnat lääneittäin.

Kuvio 15. Mistä vastaaja on kuullut palstaviljelystä.

Kuvio 16. Vastaajien vanhempien harrastuneisuus.

Kuvio 17. Vastaajien palstaviljelyn aloitusvuosi.

Kuvio 18. Kuinka kauan vastaajat ovat harrastaneet palstaviljelyä Annalassa.

Kuvio 19. Vastaajien käyttämä viljelytapa Annalassa.

Kuvio 20. Miksi vastanneet harrastavat palstaviljelyä.

Kuvio 21. Kylvösiementien ja taimien hankintapaikat.

Kuvio 22. Eniten huomioidut lajit alleopatia-ajatuksen kannalta Annalan viljelypalstoilla.

Kuvio 12. Perunan ja juurikasvien viljelijöiden määrä ja sadon onnistumisprosentti.

Kuvio 13. Salaatti- ja pinaattikasvien viljelijöiden määrä ja sadon onnistumisprosentti.

Kuvio 14. Sipulien viljelijöiden määrä ja sadon onnistumisprosentti.

Kuvio 15. Palkokasvien viljelijöiden määrä ja sadon onnistumisprosentti.

Kuvio 16. Kaalien viljelijöiden määrä ja sadon onnistumisprosentti.

Kuvio 17. Marjojen viljelijöiden määrä ja sadon onnistumisprosentti.

Kuvio 18. Yrttien ja maustekasvien viljelijöiden määrä ja sadon onnistumisprosentti.

Kuvio 19. Lämpöä vaativien vihannesten viljelijöiden määrä ja sadon onnistumisprosentti.

Kuvio 20. Muita lajeja, viljelijöiden määrä ja sadon onnistumisprosentti.

Kuvio 21. Sadon käyttö.

Kuvio 22. Sadon käyttö ja säilytys.

Kuvio 23. Maan kasvukunnon hoito.

Kuvio 24. Maan muokkaus ja katteen käyttö.

Kuvio 25 Kuinka usein palstaa hoidetaan.

Kuvio 26 Palstan hoitoon käytetty aika.

Kuvio 27 Vastaaajien kohtaamat ongelmat kasvukaudella 2007.

Kuvio 28 Vastaaajien suunnitelmat kasvukaudelle 2008.

Taulukkoluetelo

Taulukko 1. Kasvien kumppanuustaulukko Hyötykasviyhdistyksen mukaan. Ranta ym. 2005, 49.

Taulukko 2. Normisadon ja Annalan satotasojen vertailua.

Taulukko 3. Yleisimmät viljelykasvit Annalan viljelypalstoilla kasvukaudella 2007.

Taulukko 4. Onnistuneimmat sadot kasvukaudella 2007 Annalassa.

Taulukko 5. Heikoimmat sadot kasvukaudella 2007 Annalassa.

Liitteet

Liite 1. Kyselyn saatekirje

Liite 2. Kyselylomake

Liite 3. Raportti Pähkylä-jäsenlehteen

Liite 4. Tiivistelmä

30.1.2008

Hei!

Olen Laurea-ammattikorkeakoulun agrologiopiskelija ja kirjoitan opinnäytetyötäni Annalan alueesta. Osana työtä toteutan kyselytutkimuksen koskien Annalan viljelypalstoja. Tämän vuoksi toivoisin teidän osallistumistanne mukana seuraavaan kyselyyn.

Kyselyn tarkoitus on selvittää, mitä ja millä tavoin Annalan viljelypalstoilla viljellään. Kyselyssä keskitytään viimeisimmän tiedon keräämiseen, eli lähinnä menneeseen kasvukauteen 2007. Vastaa kysymyksiin mahdollisimman tarkasti. Voit tarvittaessa jatkaa vastaustasi paperin kääntöpuolelle.

Vastaukset käsitellään luottamuksellisesti ja niistä koostetaan pääasiassa tilastoja, jolloin yksittäiset vastaukset eivät erotu. Alkuperäiset vastaukset jäävät ainoastaan minun tietooni. Tuloksista kootaan opinnäytetyöni lisäksi raportti Hyötykasviyhdistyksen Pähkylä-lehteen. Raportin tiivistelmä on jaossa myös Annalassa toukokuusta 2008 alkaen.

Palautathan kyselyn 24.2. mennessä. Postimaksu on maksettu, joten riittää että pudotat vastauskuoren postilaatikkoon. Kaikkien vastanneiden kesken arvotaan puutarha-aiheinen tuotepalkinto. Jos haluat osallistua arvontaan, täytä yhteystietosi mukana olevaan lipukkeeseen.

Kiitos osallistumisestasi!

Ystävällisin terveisin

Johanna Salo
Ryytikuja 5 F 50
00840 Helsinki

Sähköposti: johanna.salo@laurea.fi
Puh. 050 3397996

1. Mihin ikäryhmään kuulut?

Liite 2

- 18
- 19-29
- 30-39
- 40-49
- 50-59
- 60-69
- 69-

2. Koulutuksesi? _____

3. Syntymäpaikkasi? _____

4. Mistä kuult palstaviljelystä? _____

5. Ovatko vanhempasi harrastaneet puutarhanhoitoa tai palstaviljelyä?

- Puutarhanhoitoa
- Palstaviljelyä
- Molempia
- Eivät ole

6. Milloin aloitit palstaviljelyn? _____

7. Kauan sinulla on ollut viljelypalsta Annalassa? _____

8. Miten viljelet?

- Luonnonmukainen viljely
 - Tavanomainen viljely
 - Sekaviljely
 - Vuoroviljely
 - Kateviljely
 - Viljelykierto, millainen? _____
-

9. Miksi harrastat palstaviljelyä? Ympyröi mielipidettäsi vastaava numero.

	Hyvin tärkeää	Jonkin verran tärkeää	Ei merkitse	Ei kovin tärkeää	Ei lainkaan tärkeää
Haluan kasvattaa lajikkeita, joita ei saa kaupasta	5	4	3	2	1
Haluan tietää, mitä syön	5	4	3	2	1
Haluan toteuttaa luovuuttani	5	4	3	2	1
Haluan lisätä tietotaitoani kasveista, niiden viljelystä ja käytöstä	5	4	3	2	1
Arvostan hyötyliikuntaa	5	4	3	2	1
Sosiaalinen kanssakäyminen muiden viljelijöiden kanssa	5	4	3	2	1
Esteettiset ja henkiset elämykset	5	4	3	2	1
Pidän palstaviljelyä mielekkäänä vapaa-ajanviettotapana	5	4	3	2	1
Kasvatan kasveja harrastustani varten, esim. värjäyskasveja	5	4	3	2	1
Haluan säästää ruokamenoissa	5	4	3	2	1

Muita syitä, miksi harrastat palstaviljelyä? _____

10. Mistä hankit kylvösiemenet tai taimet?

11. Teetkö vuosittain viljelysuunnitelman, millaisen?

14. Miten käytät sadon?

15. Millä keinoin hoidat maan kasvukuntoa?

- Lannoitus (millä?)_____
- Maan muokkaus
- Kateviljely
- Kalkitus

16. Kuinka usein käyt kesäaikana hoitamassa palstaasi?_____

17. Kuinka monta tuntia arvioisit viljelypalstasi hoidon vievän aikaa kuukaudessa?_____

18. Oletko osallistunut harrastajan viljely- tai muille kursseille? Jos olet, niin mihin ja missä?

19. Merkitse viivalle, mitä seuraavista ongelmista olet kohdannut kasvukaudella 2007?

- Kasvitaudit_____
- Tuhoeläimet_____
- Maaperään liittyen_____
- Muut eläimet, esim. nisäkkäät_____

20. Kuinka olet torjunut kohtaamiasi ongelmia ja kuinka torjunta onnistui?

21. Oletko kohdannut muita vastoinkäymisiä viljelypalstan hoitoon liittyen?

22. Missä mielestäsi onnistuit erityisen hyvin kasvukaudella 2007?

23. Mitä suunnitelmia sinulla on kasvukaudelle 2008?

24. Muita kommentteja?

Kiitos vastauksestasi!

Johanna Salo-Schorn
Laurea-ammattikorkeakoulu
Huhtikuu 2008

Raportti opinnäytetyöstä " Ajankuva kaupunkilaisesta palstaviljelystä" julkaistavaksi Hyötykasviyhdistyksen Pähkylä-lehdessä

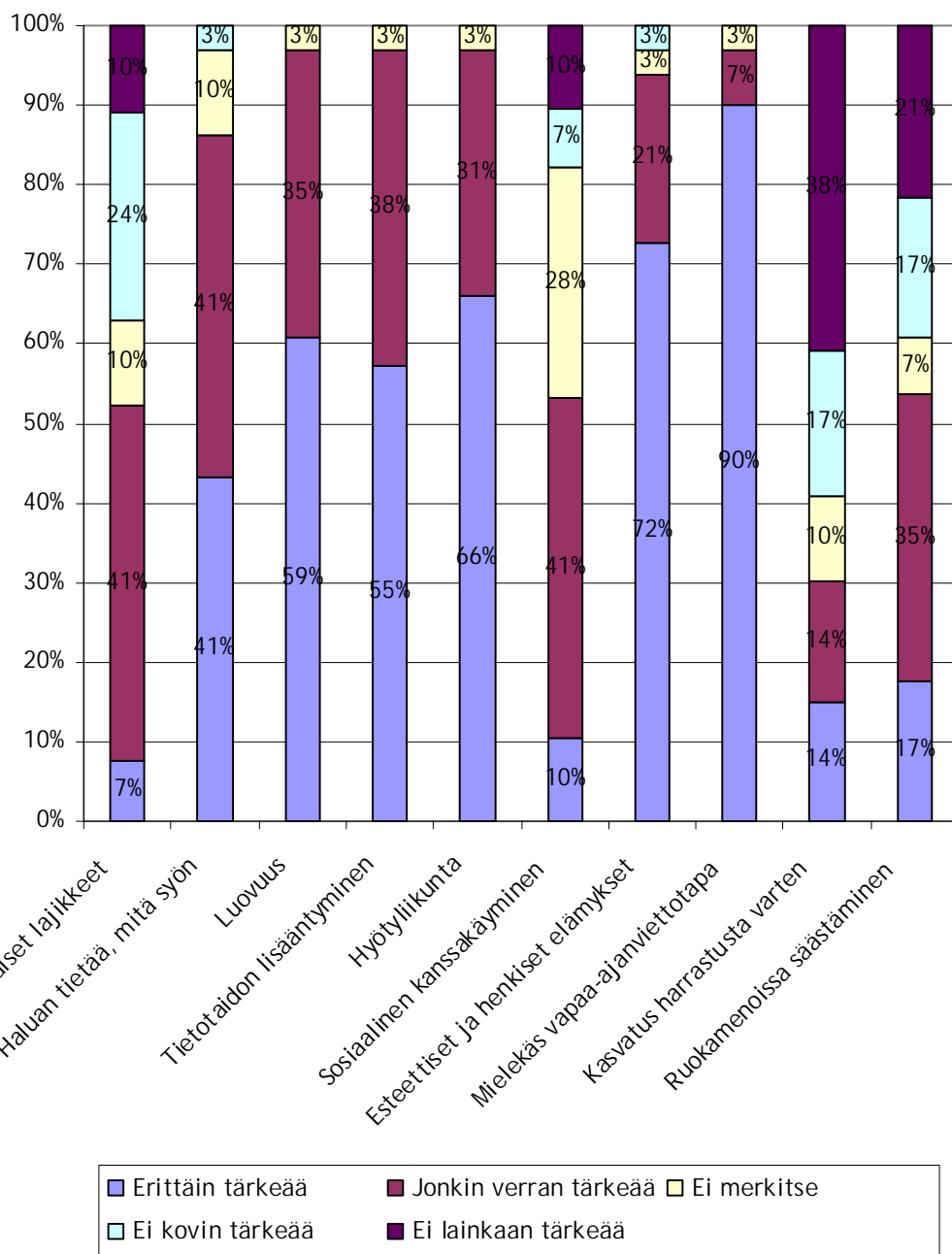
Annalan huvila perustettiin Helsingin Vanhaankaupunkiin 1800-luvulla. Sen yhteydessä on 13 hehtaarin puisto, johon kuuluu hyötypuutarha, kasvilavoja, talvikasvihuone, muotopuutarha ja maisemapuisto. Asemakaavassa alueen käyttötarkoitukseksi on merkitty puutarhakulttuuri. 1990-luvulla alue päätettiin kunnostaa, ja kunnostustyöt valmistuivat vuonna 2000. Aluetta kehitetään kokonaisuutena, josta muodostuu tulevaisuudessa yleisölle avoin Puutarhakulttuurin keskus.

Annalan huvilan puisto on julkista puistoa, jonka osaksi on rakennettu kaupunkilaisille vuokrattavia viljelypalstoja. Palstatoimintaa Annalassa on ollut jo sadan vuoden ajan. Viljelypalstoja on alueella noin 80 kappaletta. Palsta-alue on pinnanmuodoiltaan vaihtelevaa. Alueen maaperä on pääasiassa multamaata ja osittain hiesua.

Opinnäytetyön tärkeimpänä tarkoituksena oli kerätä tietoa Annalan viljelypalsta-alueella viljeltävistä kasveista, lajikkeista, viljelytavoista, satomääristä ja viljelyn onnistumisesta. Tiedonkeruu toteutettiin alkuvuodesta 2008 postikyselynä lähettämällä kyselylomake kaikille Annalassa vuonna 2007 viljelypalstaa vuokranneille. Lähetettyjä kyselylomakkeita oli 79 kappaletta ja vastausprosentiksi muodostui 36,7 %.

Lähes viidennes vastaajista on viljellyt palstaa Annalassa yhdeksän kasvukautta tai enemmän. Puutarhanhoidon yhä nouseva suosio näkyy myös 1-4 vuotta viljelleiden suurena määränä. Yleisin Annalan vuokrapalstoilla käytettävä viljelytapa on luonnonmukainen viljely. Kolmannes vastaajista harjoittaa vuoroviljelyä, kateviljelyä ja/tai noudattaa viljelykiertoa. Yleisintä sekaviljelyä Annalassa on härkävun ja perunan kasvatus yhdessä. Monet vastaajista haluaisivat noudattaa viljelykiertoa laajamittaisemmin ja säännönmukaisemmin. Maan kasvukuntoa hoidetaan lannoittamalla ja muokkaamalla maata mekaanisesti. Yli puolet vastaajista hoitaa maaperää myös katteen avulla ja kalkitsemalla. Lähes kaikki vastanneista tekevät vuosittaisen viljelysuunnitelman. Pääasiassa suunnitelma koostuu viljeltävien lajien viljelyalojen määrittämisestä ja lajikkeiden valinnasta. Alleopatian eli kasvien kumppanuusajattelun huomioi viljelyssään ¾ vastaajista. Eniten mainintoja saivat sipuli, porkkana ja peruna sekä kukista kehä- ja samettikukka.

Miksi vastanneet harrastavat palstaviljelyä



Tärkeimpiä syitä palstaviljelyn harrastamiseen ovat tietotaidon lisääntyminen viljelystä ja kasvilajeista, hyötyliikunta, esteettiset ja henkiset elämykset ja mielekäs vapaa-ajan vietto. Vastaajat pitivät erittäin tärkeänä, että myös Helsingin keskusta-alueella on mahdollista harrastaa puutarhanhoitoa ja palstaviljelyä. Onnistumisen tunteita saa aikaan sadon lisäksi esimerkiksi pitkäjänteisessä rikkaruohojen torjunnassa onnistuminen, jatkuva uuden oppiminen ja viljelykokemusten karttuminen.

Sija	Laji	%-osuus viljelijöistä
1	Salaatit	76 %
2	Peruna	72 %
3	Porkkana	66 %
4	Keltasipuli	69 %
5	Kesäkurpitsa	62 %
6	Mansikat	52 %
	Tilli	52 %
8	Pensas pavut	48 %
9	Herne	41 %
	Persilja	41 %

Taulukko 1 Yleisimmät viljelykasvit Annalan viljelypalstoilla kasvukaudella 2007.

Tärkeimmäksi viljelyn onnistumista mittaavaksi tekijäksi määriteltiin sadon laatu ja määrä. Suurin osa vastaajista käyttää sadon itse tai oman ruokakunnan kesken ja sato käytetään pääasiassa tuoreena. Satomäärien arvioinnissa ja lajikkeiden kartoituksessa ei tässä tutkimuksessa päästy tavoitteisiin. Pääasiassa tämä johtui kyselyn toteuttamisajankohdasta. Innokkuutta sadon tarkkaankin mittaamiseen olisi vastaajissa ollut. Jos kysely olisi toteutettu kesällä, olisivat myös lajikkeet olleet tarkemmin muistissa. Tutkimuksen tulosten painotus on näin ollen eri viljelykasvien yleisyydessä alueella ja sadon onnistumisprosentissa.

Sadon onnistumisprosentti	Laji
100 %	Mangoldi, lamopinaatti, härkäpapu, karviainen, mustaherukka, punaherukka, chili, timjami, talvikynteli, sitruunamelissa, ruohosipuli, rosmariini, rakuuna, oregano, lipstikka, laventeli, korianteri, maa-artisokka, raparperi
96 %	Lehtisalaatti
95 %	Parsakaali, pensasmustikka
90 %	Lanttu, nauris, mustajuuri, retikka, ryvässipuli, mustakaali, valkoherukka
88 %	Porkkana
86%	Retiisi
85 %	Keräsalaatti
80 %	Keltasipuli, punasipuli,

Taulukko 2 Onnistuneimmat sadot kasvukaudella 2007 Annalassa

Sadon onnistumisprosentti	Laji
10 %	Kyssäkaali
20 %	Lehtikaali, viherherukka
31 %	Tomaatti
38 %	Maissi
40 %	Mansikat
50 %	Kukkakaali
51 %	Punajuurikas
52 %	Papu
53 %	Avomaankurkku

Taulukko 3 Heikoimmat sadot kasvukaudella 2007 Annalassa

Suurin osa vastaajista toimii viljelyssään yrityksen ja erehdyksen kautta. Lajivalikoima elää vuosittain sen mukaan, mikä menestyy. Osalla vastaajista on hyvinkin tarkat vuosittaiset viljelysuunnitelmat ja systemaattinen tapa hoitaa maaperää ja viljelykasveja. Osa vastaajista taas on "hallittu kaaos" -tyyppisiä viljelijöitä, jolle palstan hoitaminen ei ole pilkuntarkkaa toimintaa vaan keino toteuttaa luovuutta. Keskimäärin palstan hoitoon käytetään aikaa 20-29 tuntia kuukaudessa.

Suurimpia kasvukaudella 2007 kohdatuista ongelmista olivat viljelykasvien tuholaiset, esimerkiksi äkämäpunkit, kirvat, porkkanakärpänen ja etanat. Ongelmia esimerkiksi villikanien kanssa oli lähes kaikilla palstoilla. Kasvitauteja (perunarutto, ruostesieni, homeet, härmä) oli esiintynyt neljänneksellä ja ongelmia maaperään liittyen viidenneksellä palstoista. Hieman alle kolmanneksella on myös ollut ongelmia naapuriviljelijöiden kanssa. Naapuripalstan hoitamattomuus, rajojen huono merkitseminen ja palstojen välisten käytävien hoitamattomuus on mainittu suurimpina ärsytyksen syinä. Osa vastaajista on kohdannut myös arvostelua naapuriviljelijöiltä ja osa suoranaista ilkeävaltaa, esimerkiksi työvälaineiden ja sadon varastamista. Monet vastaajista toivoivat alueen palstoja hoidettavan paremmin, sillä Annalan alue on suosittu ja palstoille on pitkät jonot. Hyötykasviyhdistykseltä toivottaisiin tiukempaa otetta huonoon hoitoon. Toiveissa oli myös seminaaripäivän järjestäminen aloitteleville palstaviljelijöille, jossa käytäisiin läpi perusasioita.

Yli kolmannes vastaajista oli aikeissa ottaa uusia lajeja tai lajikkeita viljelyyn kasvukaudelle 2008. Vastauksissa korostui perinteisissä viljelykasveissa pysyttelemisen ja kestävien lajikkeiden suosiminen. Muutamalla vastaajalla oli kokeilunhalua erikoisuuksien testaamiseen. Monen vastaajan suunnitelmiin kuului myös palstan parempi hoito, tarkemman viljelysuunnitelman teko ja rikkaruohojen tehokkaampi torjunta. Yleistä oli myös toive siitä, että viljelyharrastukselle ja palstan hoidolle olisi enemmän aikaa. Tällöin myös viljelytoimenpiteiden oikea-aikaisuus paranisi. Viljelypalstalla koetaan olevan positiivinen vaikutus fyysiseen ja psyykkiseen terveyteen.

Johanna Salo-Schorn
Laurea-ammattikorkeakoulu
Huhtikuu 2008

Tiivistelmä opinnäytetyöstä "Ajankuva kaupunkilaisesta palstaviljelystä"

Suoritin erikoistumisharjoitteluni Hyötykasviyhdistyksessä kesällä 2007, milloin virisi idea Annalan alueeseen liittyvän opinnäytetyön tekemiseen. Kiinnostuin alueesta alun perin sen kulttuuri- ja puutarhahistoriallisen taustan vuoksi.

Annalan huvila perustettiin Helsingin Vanhaankaupunkiin 1800-luvulla. Sen yhteydessä on 13 hehtaarin puisto, johon kuuluu hyötypuutarha, kasvilavoja, talvikasvihuone, muotopuutarha ja maisemapuisto. Asemakaavassa alueen käyttötarkoitukseksi on merkitty puutarhakulttuuri. Aluetta kehitetään kokonaisuutena, josta muodostuu tulevaisuudessa yleisölle avoin Puutarhakulttuurin keskus. Annalan huvilan puisto on julkista puistoa, jonka osaksi on rakennettu noin 80 kappaletta kaupunkilaisille vuokrattavia viljelypalstoja. Viljelypalstatoimintaa Annalassa on ollut jo sadan vuoden ajan.

Opinnäytetyön tärkeimpänä tarkoituksena oli kerätä tietoa Annalan viljelypalsta-alueella viljeltävistä kasveista, lajikkeista, viljelytavoista, satomääristä ja viljelyn onnistumisesta. Tiedonkeruu toteutettiin alkuvuodesta 2008 postikyselynä lähettämällä kyselylomake kaikille Annalassa vuonna 2007 viljelypalstaa vuokranneille. Lähetettyjä kyselylomakkeita oli 79 kappaletta ja vastausprosentiksi muodostui 36,7 %.

Lähes viidennes vastaajista on viljellyt palstaa Annalassa yhdeksän kasvukautta tai enemmän. Puutarhanhoidon yhä nouseva suosio näkyy myös 1-4 vuotta viljelleiden suurena määränä. Yleisin Annalan vuokrapalstoilla käytettävä viljelytapa on luonnonmukainen viljely. Kolmannes vastaajista harjoittaa vuoroviljelyä, kateviljelyä ja/tai noudattaa viljelykiertoa. Palsta-alue on pinnanmuodoiltaan vaihtelevaa. Alueen maaperä on pääasiassa multamaata ja osittain hiesua. Maan kasvukuntoa hoidetaan lannoittamalla ja muokkaamalla maata mekaanisesti. Yli puolet vastaajista hoitaa maaperää myös katteen avulla ja kalkitsemalla.

Tärkeimmäksi viljelyn onnistumista mittaavaksi tekijäksi määriteltiin sadon laatu ja määrä. Suurin osa vastaajista käyttää sadon itse tai oman ruokakunnan kesken ja sato käytetään pääasiassa tuoreena. Satomäärien arvioinnissa ja lajikkeiden kartoituksessa ei tässä tutkimuksessa päästy

tavoitteisiin. Pääasiassa tämä johtui kyselyn toteuttamisajankohdasta. Innokkuutta sadon tarkkaankin mittaamiseen olisi vastaajissa ollut. Jos kysely olisi toteutettu kesällä, olisivat myös lajikkeet olleet tarkemmin muistissa. Tutkimuksen tulosten painotus on näin ollen eri viljelykasvien yleisyydessä alueella ja sadon onnistumisprosentissa.

Yleisimmät viljelykasvit kasvukaudella 2007 olivat salaattit, peruna, porkkana, keltasipuli, kesäkurpitsa ja mansikat. Parhaiten onnistuneet sadot olivat mangoldilla, lamopinaatilla, härkäpavulla, puna- ja mustaherukalla, maa-artisokalla ja monilla yrteillä. Heikoiten onnistuivat kysä- ja lehtikaali, viherherukka, tomaatti, maissi ja mansikat.

Suurin osa vastaajista toimii viljelyssään yrityksen ja erehdyksen kautta. Lajivalikoima elää vuosittain sen mukaan, mikä menestyy. Osalla vastaajista on hyvinkin tarkat vuosittaiset viljelysuunnitelmat ja systemaattinen tapa hoitaa maaperää ja viljelykasveja. Osa vastaajista taas on "hallittu kaaos" -tyyppisiä viljelijöitä, joiden palstan hoitaminen ei ole pilkuntarkkaa toimintaa vaan keino toteuttaa luovuutta. Tärkeimpiä syitä palstaviljelyn harrastamiseen ovat tietotaidon lisääntyminen viljelystä ja kasvilajeista, hyötyliikunta, esteettiset ja henkiset elämykset ja mielekäs vapaa-ajan vietto. Vastaajat pitivät erittäin tärkeänä, että myös Helsingin keskusta-alueella on mahdollista harrastaa puutarhanhoitoa ja palstaviljelyä.

Suurimpia kasvukaudella 2007 kohdatuista ongelmista olivat tuhoeläimet, joita oli esiintynyt yli puolella palstoista. Ongelmia muiden eläinten (esimerkiksi villikanien) kanssa oli lähes kaikilla palstoilla. Kasvitauteja oli esiintynyt neljänneksellä ja ongelmia maaperään liittyen viidenneksellä palstoista.

Yli kolmannes vastaajista oli aikeissa ottaa uusia lajeja tai lajikkeita viljelyyn kasvukaudelle 2008. Monen vastaajan suunnitelmiin kuului myös palstan parempi hoito, paremman viljelysuunnitelman teko ja rikkaruohojen tehokkaampi torjunta. Yleistä oli myös toive siitä, että viljelyharrastukselle ja palstan hoidolle olisi enemmän aikaa. Viljelypalstalla koetaan olevan positiivinen vaikutus fyysiseen ja psyykkiseen terveyteen.